

---

*А.В. Комар*

## ПОЛЯНЕ И СЕВЕРЯНЕ

Поляне и северяне долгие столетия составляли классическую оппозиционную пару в трудах, посвященных предыстории Руси. Противопоставление племен: культурное, этнографическое и политическое, историки реконструировали из кратких пассажей летописи, археологи же придавали ключевое значение фактору географическому — разделению Среднего Поднепровья на Право- и Левобережье.

Ситуация неожиданно изменилась во второй половине XX в. После выхода статьи Б.А. Рыбакова «Поляне и северяне»<sup>1</sup> Днепр перестал играть роль естественной границы между двумя племенными союзами, а в дальнейших работах археологов эта пара и вовсе начала приобретать все больше черт симбиотической.

**Исследования XIX–XX вв.** Первые наблюдения о различиях материальной культуры полян и северян принадлежат Д.Я. Самоквасову. Обратив внимание на сосредоточение в Подесенье и Посемье курганов с кострищами на древнем горизонте или урновыми кремациями, при преобладании ингумаций в ямах в Киеве, исследователь сделал вывод о принадлежности основной части кремационных погребений Подесенья северянам, включая самые богатые «княжеские» курганы Чернигова — Гульбище и Черную могилу<sup>2</sup>.

Позже, по мере накопления нового материала, Д.Я. Самоквасов соотнес с северянами также подкурганные углубленные в материк ингумации в гробах с «короткоголовыми» черепами. Параллельно в бассейнах Сулы и Псла им были выявлены могильники «длинноголового» населения, с ингумациями на уровне древней поверхности в со-

---

<sup>1</sup>Рыбаков Б.А. Поляне и северяне // СЭ. 1947. № 6–7. С. 81–105.

<sup>2</sup>Самоквасов Д.Я. Северянские курганы и их значение в истории // Труды III Археологического съезда. Киев, 1878. Т. I. С. 185–224.

проведении металлических шейных гривен, спиральных колец, венчиков и очелей, не характерных для первой группы, — Горнальский, Глинский. По мнению исследователя, это население принадлежало к переселенцам, при помощи которых Рюриковичи с конца X в. заселяли пограничные города<sup>3</sup>.

На основании более широкого охвата погребальных памятников IX–XI вв. А.А. Спицин подтвердил наблюдение об относительно низком проценте курганов с кремациями на Киевщине, объединив ингумационные погребения полян в одну группу с волынянами, древлянами и дреговичами, тогда как преимущественно кремационные погребения северян вошли в одну группу с радимичами и вятичами<sup>4</sup>.

Из круга кремационных северянских Д.Я. Самоквасов никак особо не выделил могильники у с. Волокитино с лепными сосудами<sup>5</sup>. Аналогичная лепная посуда преобладала на исследованном в 1901, 1906 и 1924 гг. Н.Е. Макаренко городище Монастырище в г. Ромны, давшем название выделенной культуре — роменской. Исходя из небольшой доли гончарной посуды в комплексах, Н.Е. Макаренко склонялся к «стадиальной», преддревнерусской датировке культуры — VII–VIII вв., хотя допускал ее существование и в IX в., но ранее «славянского курганного периода»<sup>6</sup>.

Параллельно, в 1905 г. А.А. Спицин провел раскопки Большого Борщевского городища в Подонье, а в 1928–1929 гг. П.П. Ефименко исследовал Большое и Малое Борщевские городища, что позволило выделить родственную роменской «борщевскую» культуру вятичей Подонья<sup>7</sup>.

Очевидный архаизм лепного керамического комплекса роменских и борщевских памятников поначалу подвиг Б.А. Рыбакова отнести нижние слои городищ к «антскому» периоду VI–VII вв.<sup>8</sup> Такая датировка встретила критику со стороны И.И. Ляпушкина, указавшего на наличие в борщевских жилищах монет и украшений X в., а в роменских комплексах — древнерусской гончарной посуды, на фоне карти-

---

<sup>3</sup> Самоквасов Д.Я. Северянская земля и северяне по городищам и могилам. М., 1908. С. 41–42, 69–70; *Он же*. Могилы Русской земли. М., 1908. С. 236–237.

<sup>4</sup> Спицын А.А. Расселение древнерусских племен // ЖМНП. 1899. № CCCXXIV. С. 301–340.

<sup>5</sup> Самоквасов Д.Я. Могильные древности Северянской Черниговщины. М., 1916. С. 69–71.

<sup>6</sup> Макаренко Н. Отчет об археологических исследованиях в Полтавской губернии в 1906 г. // ИАК. 1907. Вып. 22. С. 55–68; *Он же*. Городище «Монастырище» // Зап. Українського наукового товариства в Києві. Київ, 1925. Т. 19. С. 3–23.

<sup>7</sup> Отчет Археологической комиссии за 1905 г. С. 82–83; Ефименко П.П., Третьяков П.Н. Древнерусские поселения на Дону. М., 1948 (МИА. № 8).

<sup>8</sup> Рыбаков Б.А. Анты и Киевская Русь // ВДИ. 1939. Т. 1. С. 319–337.

ны полного отсутствия в них украшений горизонта «антских кладов», что не позволяло опускать нижнюю границу культур далее IX в.<sup>9</sup>

Из новых датировок следовало, что на Днепровском Левобережье IX–X вв. сосуществовали две различные культуры: одна принадлежала населению, использовавшему ремесленную древнерусскую гончарную посуду, а вторая все еще пребывала на стадии преобладания лепной. Эта нарушавшая принципы стадиального подхода картина для Б.А. Рыбакова послужила основанием новой гипотезы — о «культурном превосходстве» полян над северянами. Отталкиваясь от летописного тождества «поляне-русь», а также от явного несоответствия выделяемого полянам ареала на Правобережье Днепра «их исторической роли в образовании Древнерусского государства», Б.А. Рыбаков решительным образом соотнес ареалы древнерусских курганов X в. Черниговщины и Переяславщины с полянами, тогда как северянам выделил курганы бассейнов Сейма, Сулы, Псла с погребениями на горизонте со спиральными височными кольцами и городища с лепной керамикой<sup>10</sup>. С присоединением Чернигова, Любеча и Переяславля к полянской территории согласился и П.Н. Третьяков<sup>11</sup>.

Развивая далее наблюдения Д.Я. Самоквасова и А.А. Спицина, на основании анализа особенностей распространения погребального обряда по обряду ингумации, отождествление курганов Подесенья с ингумационными погребениями в ямах с «полями-русью» поддержали Е.И. Тимофеев и И.П. Русанова, реконструировав «полянскую экспансию» и в других направлениях<sup>12</sup>.

Независимо гипотезу Б.А. Рыбакова подтвердили и развили антропологи, анализ которых показал близость физического облика древнерусского населения округа Чернигова и Переяславля («поляне черниговские и переяславские») с правобережным населением Киевского Поднепровья («поляне киевские»), при различиях с «северянскими» сериями, близкими облику дреговичей, радимичей и кривичей<sup>13</sup>.

В.В. Седов согласился с Б.А. Рыбаковым, относя треугольник Любеч-Чернигов-Переяславль к ареалу союза полян, хотя и возразил

<sup>9</sup> *Ляпушкин И.И.* О датировке городищ роменско-боршевской культуры // СА. 1947. Т. IX. С. 121–136.

<sup>10</sup> *Рыбаков Б.А.* Поляне и северяне. С. 81–105; *Он же.* Киевская Русь и русские княжества XII–XIII веков. М., 1982.

<sup>11</sup> *Третьяков П.Н.* Восточнославянские племена. М., 1953. С. 250.

<sup>12</sup> *Тимофеев Е.И.* Расселение юго-западной группы восточных славян по материалам могильников X–XIII вв. // СА. 1961. № 3. С. 56–75; *Русанова И.П.* Курганы полян X–XII вв. М., 1966 (САИ. Вып. Е1–24).

<sup>13</sup> *Трофимова Т.А.* Кривичи, вятичи и славянские племена Поднепровья // СЭ. 1946. № 1. С. 91–136. *Алексеева Т.И.* Этногенез восточных славян по данным антропологии. М., 1973.

тезису И.П. Русановой о жесткой взаимосвязи распространения обряда ингумации в ямах именно с полянским расселением<sup>14</sup>.

П.П. Толочко также связал распространение общих погребальных традиций на Правобережье и Левобережье Днепра с процессами политической и экономической интеграции Древнерусского государства, вызвавшими формирование единой древнерусской культуры, но не поддержал при этом гипотезу о полянской колонизации Нижнего Подесенья, считая Чернигов центром западных северян<sup>15</sup>.

В рамках стадийного подхода все могильники IX–X вв. Днепро-вского Левобережья были объединены А.П. Моцей в общее культурное пространство, где с разной скоростью, но все же действовали одни и те же тенденции эволюции древнерусского погребального обряда от кремации до ингумации в яме<sup>16</sup>.

Разные темпы эволюции культуры западной и восточной части роменского ареала О.В. Сухобоков объяснял различиями в темпах «огосударствления» племенных территорий, в результате чего одна часть северянского союза (зоны Чернигов-Любеч) оказалась вовлеченной в сферу влияния Руси уже в конце IX в. при Олеге, тогда как включение второй происходило поэтапно в X в., вплоть до восточных походов Святослава Игоревича<sup>17</sup>. А.К. Зайцев видел этот процесс более стремительным, относя подчинение восточной части ареала роменцев Руси к концу IX в., тогда как для западной (Подесенья) предполагал их вхождение в зону «Русской земли» уже в середине IX в.<sup>18</sup>

Линии ранней инкорпорации северян Подесенья в Древнерусское государство придерживается и Ф.А. Андрушук, обративший внимание в том числе на наличие лепной роменской посуды в древнейших слоях Киевского Подола конца IX в. и синхронной землянки на склонах Строкиевской горы<sup>19</sup>.

А.Л. Казаков, развивая идеи Д.Я. Самоквасова, рассматривает генезис древнерусских городов Подесенья через модель развития северянских родо-племенных центров, полагая, что у северян самостоятельно

<sup>14</sup> Седов В.В. Восточные славяне в VI–XIII вв. М., 1982.

<sup>15</sup> Толочко П.П. Киев и Чернигов в IX–XIII вв. // Чернигов и его округа. Киев, 1988. С. 15–16; *Он же*. Київська Русь. Київ, 1996. С. 241–244.

<sup>16</sup> Моця А.П. Население Среднего Поднепровья IX–XIII вв. Киев, 1987; Моця А.П. Погребальные памятники южнорусских земель IX–XIII вв. Киев, 1990; *Он же*. Населення Південно-Руських земель IX–XIII ст. Київ, 1993.

<sup>17</sup> Сухобоков О.В. Дніпровське Лісостепове Лівобережжя у VIII–XIII ст. (за матеріалами археологічних досліджень 1968–1989 рр.). Київ, 1992.

<sup>18</sup> Зайцев А.К. Черниговское княжество X–XIII веков. М., 2009. С. 47–52.

<sup>19</sup> Андрушук Ф.О. Нормани і слов'яни в Подесенні (моделі культурної взаємодії доби раннього середньовіччя). Київ, 1999.

уже в конце IX в. распространяется гончарный круг и налаживается производство гончарной посуды древнерусского облика. В числе «северянских градов» исследователь называет Чернигов, Сновск, Любеч, Новгород-Северский, а также крупный роменско-древнерусский комплекс у с. Радичев<sup>20</sup>.

Альтернативная концепция катастрофического финала роменской культуры и полного истребления и вытеснения северян русами в конце X или в первой половине XI в. наиболее полно сформулирована А.В. Григорьевым, связывающим распространение на Днепровском Левобережье ингумаций в ямах и на горизонте с расселением новых древнерусских мигрантов<sup>21</sup>.

Рассмотренная линия историографии взаимоотношений культуры северян и древнерусской в IX–XI вв. касается полянской проблемы исключительно через летописное тождество «поляне-русь». Другая историографическая линия также восходит к хрестоматийному летописному тезису, но возникла она в недрах дискуссии о происхождении и ранних этапах культуры северян.

Следуя в русле летописной версии о расселении славян на восток от Дуная, И.И. Ляпушкин отрицал какую-либо генетическую связь роменской культуры Днепровского Левобережья с местными памятниками предшествующего хронологического этапа (которых, по его мнению, попросту не было). Согласно И.И. Ляпушкину, славянское население региона было пришлым, а исходный регион миграции исследователь помещал на Днепровском Правобережье, объединяя роменские памятники единым происхождением с культурой Луки-Райковецкой<sup>22</sup>.

Другой вариант направления миграции предложен П.Н. Третьяковым, отводившем ключевую роль происхождению орнаментации роменской посуды гребенчатым штампом, которую исследователь связывал с населением западной части бассейна Верхней Оки<sup>23</sup>.

Неуклонно пополняющаяся база археологических источников внесла в дискуссию свои коррективы. В 1948–1949 гг. Д.Т. Березовец исследовал могильник и селище у с. Волынцево, содержащие гончар-

---

<sup>20</sup> *Казаков А.Л.* Літописна «сівера» і літописні міста Чернігово-Сіверщини // Археологія і давня історія України. Київ, 2010. Вип. 1: Проблеми давньоруської та середньовічної археології. С. 109–115.

<sup>21</sup> *Григорьев А.В.* Северская земля в VIII — начале XI в. по археологическим данным. Тула, 2000.

<sup>22</sup> *Ляпушкин И.И.* Славяне Восточной Европы накануне образования Древнерусского государства (VIII — первая половина IX в.) // МИА. 1968. № 152.

<sup>23</sup> *Третьяков П.Н.* Об истоках культуры роменско-боршевской древнерусской группировки // СА. 1969. № 4. С. 78–90.

ные сосуды с вертикальным венчиком, встреченные ранее Н.Е. Макаренко в 1906 г. при раскопках могильника у с. Малые Будки, а также лепные горшки роменского облика, но без характерной орнаментации гребенчатым штампом. А в 1949 г. у с. Харьевка в горшке волынцевской формы был обнаружен и богатый клад ювелирных изделий<sup>24</sup>. Сопоставив украшения Харьевского клада и Волынцевского могильника с находками из Пастырского городища и Фотовижского клада, Д.Т. Березовец датировал выделенный им «волынцевский» тип памятников VII–VIII вв. Волынцевские и роменские памятники рассматривались как два последовательные хронологические этапа (VII–VIII и IX–X вв. соответственно) развития материальной культуры северян, сформировавшейся на местной славянской подоснове<sup>25</sup>.

Концепция Д.Т. Березовца вызвала резкое неприятие у И.И. Ляпушкина. В 1948 и 1953 гг. исследователь произвел раскопки еще одного волынцевского памятника — Битицкого городища; в 1952–1954 гг. — раннероменского Новотроицкого городища, а в 1940 и 1957 гг. — Опошнянского городища, сочетающего элементы обоих типов<sup>26</sup>. Как и волынцевские комплексы, Опошнянское и Новотроицкое городища включали отдельные предметы салтовского круга, но не содержали древнерусской гончарной керамики, что справедливо было расценено И.И. Ляпушкиным как хронологический признак. В то же время, датируя Битицкое городище VIII–IX вв., а Опошнянское — VIII в., исследователь пришел к выводу о синхронности волынцевских и роменских памятников, предположив, что речь идет о двух различных группах славян, входящих в северянский племенной союз. Для аргументации своего предположения И.И. Ляпушкин обратился к наблюдению Д.Я. Самоквасова о двух группах курганов X в., заключив, что племенная разнородность населения Днепровского Правобережья сохранилась и позже.

Полагая, что лесостепь Среднего Поднепровья в VI–VII вв. была заселена полуседлыми кочевниками-кутригурами, центром которых выступало Пастырское городище с сероглиняной гончарной посудой,

<sup>24</sup> *Березовець Д.Т.* Дослідження на території Путивльського району Сумської області // Археологічні пам'ятки УРСР. Київ, 1952. Т. 3. С. 242–250; *Он же.* Харівський скарб // Археологія. 1952. Т. VI. С. 109–119.

<sup>25</sup> *Березовець Д.Т.* До питання про літописних сіверян // Археологія. 1953. Т. VIII. С. 28–44; *Он же.* Северяне (перед образованием Киевской Руси). Автореф. дисс. ... канд. ист. наук. М., 1969.

<sup>26</sup> *Ляпушкин И.И.* Городище Новотроицкое: о культуре восточных славян в период сложения Киевского государства. 1958 (МИА. № 74); *Он же.* К вопросу о памятниках волынцевского типа // СА. 1959. Т. XXIX–XXX. С. 58–83; *Он же.* Днепровское Лесостепное левобережье в эпоху железа. 1961 (МИА. № 104).

напоминавшей салтовскую, М.И. Артамонов отнес к кругу кочевнических и волынцевскую культуру, также опираясь на присутствие в ее керамическом комплексе все той же сероглиняной лощенной гончарной посуды «пастырской культуры»<sup>27</sup>.

Скепсис И.И. Ляпушкина относительно наличия на Левобережье Днепра славянского населения в VI–VII вв. не подтвердился после выделения в регионе памятников колочинской и пеньковской культур<sup>28</sup>. Колочинские и пеньковские памятники надежно заполнили «хиатус» между горизонтами римского времени и волынцевской культуры, но вызвали закономерную дискуссию о времени появления последней.

О.В. Сухобоков и С.П. Юренко относили процессы трансформации колочинской и пеньковской культур на Днепровском Левобережье в волынцевскую, вслед за Д.Т. Березовцом, ко второй половине VII в.<sup>29</sup> Е.А. Горюнов проводил границу в начале VIII в., обращая внимание на катастрофический финал славянских культур Левобережья, иллюстрируемый массовым выпадением «антских» кладов и появлением в лесостепи ярких кочевнических комплексов из Малой Перещепины, Зачепилки, Макуховки, Мачех. Эти события, отражали хазарское завоевание и вызвали подвижку пеньковского населения на север, в колочинский ареал, с обратным заселением лесостепи Левобережья после оттока кочевников<sup>30</sup>.

Ввести волынцевскую культуру в контекст полянской проблемы заставило открытие в 1969 г. под Киевом поселения Ходосовка (ур. Ко-закив Яр)<sup>31</sup>. Параллельно, в 1969–1985 гг. исследовалось поселение Обухов II, верхний горизонт которого также принадлежал волынцев-

---

<sup>27</sup> Артамонов М.И. Тюрко-болгары и славяне в Западном Причерноморье // Славяните и средиземноморският свят VI–IX век. София, 1973. С. 267–270; *Он же*. Первые страницы русской истории в археологическом освещении // СА. 1990. № 3. С. 276–279.

<sup>28</sup> Горюнов Е.А. Некоторые вопросы истории Днепровского лесостепного Левобережья в VI — начале VIII в. // СА. 1973. № 4. С. 99–112; *Он же*. Ранние этапы истории славян Днепровского Левобережья. Л., 1981; Сухобоков О.В. Славяне Днепровского Левобережья (роменская культура и ее предшественники). Киев, 1975.

<sup>29</sup> Сухобоков О.В. Славяне Днепровского Левобережья. С. 83–85; Сухобоков О.В., Юренко С.П. Волынцевская культура // Этнокультурная карта территории Украинской ССР в I тыс. н. э. Киев, 1985. С. 116–125; Юренко С.П. Этнокультурные процессы на территории Левобережной Украины в I тыс. н. э. // Проблемы этногенеза славян. Киев, 1978. С. 124–135; *Он же*. Днепровское лесостепное Левобережье в VII–VIII вв. н. э. (волынцевская культура). Автореф. дисс. ... канд. ист. наук. Киев, 1983; Сухобоков О.В. Дніпровське Лісостепове Лівобережжя.

<sup>30</sup> Горюнов Е.А. О памятниках волынцевского типа // КСИА. 1975. Вып. 144. С. 3–10; *Он же*. Ранние этапы истории славян. С. 71–92.

<sup>31</sup> Орлов Р.С. Розвідка ранньослов'янських пам'яток поблизу Києва // Археологія. 1972. Вип. 5. С. 96–106; Сухобоков О.В. До питання про пам'ятки волинцевського типу // Археологія. 1977. Вип. 21. С. 50–66.

ской культуре<sup>32</sup>. Открытие узкой полосы поселений волынцевской культуры на Правобережном Поднепровье, в зоне «непререкаемой» локализации полян, автоматически подняло вопрос об их соотношении с северянами.

На основании статистического анализа керамического материала из комплексов VIII–IX вв. Правобережного Приднепровья В.О. Петрашенко отметила высокий коэффициент схожести волынцевских сосудов региона с керамическими комплексами Поросского поселения Сахновка, а также левобережного Волынцевского поселения, предложив объединяющий термин «памятники типа Сахновки-Волынцево». Поскольку Сахновка рассматривалась как памятник раннего этапа культуры Луки-Райковецкой (конец VII – начало VIII в.), сформировавшейся на базе пражской культуры, а на поселении Обухов II волынцевский горизонт подстилался пражским, исследователь вновь обратилась к гипотезе И.И. Ляпушкина о достаточно поздней миграции славян с правого берега на левый, а также о синхронности волынцевских и роменских памятников, отождествив их с полянами и северянами соответственно. В качестве еще одного опорного аргумента было использовано наблюдение о наличии памятников волынцевской культуры в Нижнем Подесенье и на Переяславщине, в то время как роменские памятники исследователь здесь не знала, что, по мнению В.О. Петрашенко, свидетельствовало о прямом перерастании волынцевской культуры в древнерусскую и о тождестве «поляне-русь»<sup>33</sup>.

В целостном виде эта гипотеза так и не нашла отклика, но ее отдельные положения были взяты на вооружение новой волной «реанимации» летописной версии о дунайской прародине славян Днепровского Левобережья.

О.А. Щеглова также обратила особое внимание на Поросское поселение у с. Сахновка, подтвердив выводы В.А. Петрашенко о близости его культурного комплекса волынцевским памятникам Поднепровья и, вопреки мнению О.М. Приходнюка, заметном отличии от пеньковской культуры региона. Но при этом априори была принята

<sup>32</sup>Кравченко Н.М. Исследование славянских памятников на Стугне // Славяне и Русь. Киев, 1979. С. 74–92.

<sup>33</sup>Петрашенко В.О. Лесостепное Правобережное Поднепровье в VIII–X вв.: Автореф. дисс. ... канд. ист. наук. Киев, 1982; Она же. Волинцевська культура на Правобережному Подніпров'ї (за матеріалами Ходосівського поселення) // Археологія. 1989. № 2. С. 32–44; Она же. Волынцевская культура на Правобережном Поднепровье // Проблемы археологии Южной Руси. Киев, 1990. С. 47–50; Она же. Слов'янська кераміка VIII–IX ст. Правобережжя Середнього Подніпров'я. Київ, 1992; Она же. До проблеми археологічної інтерпретації літописних полян // Старожитності Русі-України. Київ, 1994. С. 181–87; Она же. Літописні поляни — міф чи реальність // Археологія. 1998. № 2. С. 53–62.



археомагнитная дата поселения (конец VII — начало VIII в.) и атрибуция памятника О.М. Приходнюком как раннего этапа культуры Луки-Райковецкой в Поросье. Такая сложная комбинация сделала Сахновку наиболее ранним памятником с волынцевскими чертами, позволив предположить, что «сахновский» тип сформировался параллельно культуре Луки-Райковецкой на базе пражской культуры Правобережья Днепра, после чего был перенесен на Левобережье, где носители «типа Сахновки» вступили в контакт с пеньковским и колочинским населением, образовав волынцевскую культуру<sup>34</sup>. Опираясь на тот факт, что именно с ареалом волынцевской культуры в славянских землях связаны находки предметов салтовского культурного круга, исследователь отождествила его с зоной проживания хазарских данников — полян и северян<sup>35</sup>.

Гораздо радикальнее осмыслили «переселение носителей типа Сахновки» на Левобережье И.А. Гавритухин и А.М. Обломский, связав массовое выпадение «антских» кладов второй половины VII в. и прекращение существования пеньковской и колочинской культур не с документированным летописью вторжением кочевников-хазар, а с «неизвестными днепровскими войнами», инициированными агрессивными славянами — переселенцами с Правобережья<sup>36</sup>.

А.В. Григорьев отождествил гипотетических мигрантов со славянским племенем Подунавья «северами», предположив, что какая-то часть этого «союза семи племен» мигрировала на восток после завоевания Болгарии Аспарухом (680 г.). Исследователь предложил также оригинальную трактовку соотношения волынцевской и роменской культур, считая первую всего лишь «пластом инородных древностей», продукцией иноэтничных ремесленников, проживавших в среде населения роменской культуры, или же «импортом» в роменских комплексах раннего этапа<sup>37</sup>. При этом крайне непоследовательное и проти-

<sup>34</sup> Щеглова О.А. Ранние элементы в керамическом комплексе памятников волынцевского типа // КСИА. 1986. Вып. 187. С. 15–23; Она же. Проблемы формирования славянской культуры VIII–X вв. в Среднем Поднепровье (памятники конца VII — первой половины VIII в.). Автореф. дисс. ... канд. ист. наук. Л., 1987; Обломский А.М., Щеглова О.А. Некоторые особенности культуры памятников волынцевского типа и спорные вопросы их происхождения // Гавритухин И.О., Обломский А.М. Гапоновский клад и его культурно-исторический контекст. М., 1996. С. 130–133.

<sup>35</sup> Щеглова О.А. Салтовские вещи на памятниках волынцевского типа // Археологические памятники эпохи железа Восточноевропейской лесостепи. Воронеж, 1987. С. 77–83.

<sup>36</sup> Гавритухин И.О., Обломский А.М. Гапоновский клад и его культурно-исторический контекст. М., 1996. С. 144–148; Они же. Гапоновский клад и малоизвестные события ранне-средневековой истории Поднепровья // АО 1991–2004 гг.: Европейская Россия. М., 2009. С. 308–319.

<sup>37</sup> Григорьев А.В. Северская земля. С. 13–23, 146–183.

воречивое использование исследователем термина «волынцевский», «волынцоидный» и т. п. внесло немалую путаницу в терминологию последователей А.В. Григорьева, так и не определившегося с количеством и локализацией «инородных» центров, поставлявших северянам гончарную посуду и другую ремесленную продукцию, а также с принципом «сортировки» элементов закрытых комплексов на «роменские» и «волынцевские».

Еще более усложнил ситуацию В.В. Седов, согласившись с версией о связи появления «дунайских» типов украшений на Левобережье с миграцией славянского населения из Подунавья, но предложив совершенно иной вектор миграции носителей керамических традиций волынцевской культуры, связав их происхождение с переселением населения именьковской культуры Среднего Поволжья. Сам волынцевский ареал при этом был отождествлен исследователем с «Русским каганатом» IX в., а носители культуры, соответственно, с «руссами» письменных источников<sup>38</sup>.

Версию В.В. Седова в части связи происхождения волынцевского населения с именьковской культурой поддержал О.М. Приходнюк, предполагавший, что пеньковские и волынцевские памятники некоторое время сосуществовали параллельно на Днепровском Левобережье во второй половине VII в., а, следовательно, не могут быть генетически связанными. Салтовские эменты в волынцевской культуре исследователь при этом, развивая предположение М.И. Артамонова, соотнес с кочевниками-савирами, передавшими название ассимилировавшим их славянам в форме «север»<sup>39</sup>.

С развернутой критикой новых гипотез выступили в серии работ О.В. Сухобоков и С.П. Юренко, указав в том числе на очевидные методические проблемы сравнения культур всего по одному-двум признакам или возведения генезиса культуры с большим ареалом к типу, состоящему всего из одного памятника<sup>40</sup>. Гипотезы о кочевнических

---

<sup>38</sup> Седов В.В. Славяне в раннем средневековье. М., 1995; *Он же*. Русский каганат IX века // ОИ. 1998. № 4. С. 3–14; *Он же*. Древнерусская народность. М., 1999; *Он же*. Славяне: Историко-археологическое исследование. М., 2002.

<sup>39</sup> Приходнюк О.М. Степове населення України та східні слов'яни (друга половина I тис. н. е.). Київ; Чернівці, 2001. С. 112–113.

<sup>40</sup> Сухобоков О.В. Деякі питання етнокультурної історії Лівобережної України останньої третини I — початку II тис. н. е. // Археологічний літопис Лівобережної України. 1998. № 12. С. 59–65; *Он же*. До походження та інтерпретації пам'яток волинцевського етапу культури літописних северян // Археологія. 1999. № 2. С. 25–40; Сухобоков О.В., Юренко С.П. До вивчення волинцевських пам'яток // Археологія та історія Північно-Східного Лівобережжя (I — початку II тисячоліття). Суми, 2003. С. 22–47 и др.

истоках Пастырского городища и волынцевской культуры критически разобраны автором<sup>41</sup>.

Диапазон разномыслия, наблюдаемый в трудах, посвященных волынцевской и роменской проблематике, несомненно, поражает воображение неподготовленного читателя. Так кем же были «волынцевцы»: полянами, северянами, кочевниками или русами? Автохтонного, «правобережного», «дунайского» или «поволжского» происхождения? Перерастает волынцевская культура в древнерусскую или роменскую, или же не имеет отношения ни к одной из них? Дискуссионны культурные атрибуты памятников и их хронология, происхождение, племенная принадлежность населения и его исторические судьбы, уровень социально-экономического и политического развития, его взаимоотношения с Русью, Хазарией и т. д.

Парадокс, но эту ситуацию вряд ли можно признать связанной с объективной сложностью самого археологического материала, выдвигая на первый план методико-процессуальные и концептуальные особенности каждого из исследований. Спорные моменты чаще всего возникают при использовании «широких датировок», позволяющих позиционировать памятник или событие в удобной для концепции автора точке хронологического диапазона; при подмене хронологии комплексов эволюционно-типологическими рядами; искусственном нарушении целостности комплекса (археологического или культурного) путем изъятия из его состава «нехарактерных», по мнению авторов, элементов.

Ограничивает возможность для подобных маневров лишь комплексная публикация ключевых памятников, из которых, к сожалению, полностью изданными остаются только Новотроицкое и Опошнянское городища, тогда как эталонные памятники волынцевского и позднероменского этапов введены в научный оборот лишь фрагментарно, и поэтому знакомы крайне ограниченному кругу исследователей.

И все же, за последние десятилетия, по крайней мере, в одной из проблем — хронологии волынцевской и роменской культур, произошли важные позитивные сдвиги. О.А. Щеглова разделила славянские «антские» клады VII–VIII вв. по составу на две группы, в которых Харьковский клад занял позицию позднейшего клада второй груп-

---

<sup>41</sup> *Комар А.В.* Салтовская и «салтоидная» культуры в Поднепровье // Причерноморье, Крым, Русь в истории и культуре. Киев; Судак, 2004. Ч. III–IV. С. 87–91; *Он же.* Что такое «пастырская культура» // Проблемы на прабългарската история и култура. София, 2007. Т. 4–1. С. 35–52.

пы первой половины VIII в.<sup>42</sup> Далее это наблюдение было развито И.О. Гавритухиным и О.А. Щегловой, предложившими даты Харьевского и Фотовижского кладов в рамках второй и третьей четвертей VIII в. соответственно; поясной набор из Фотовижского клада при этом был соотношен не с позднеаварским, а с раннесалтовским кругом древностей<sup>43</sup>.

Значение салтовских предметов как хронологических индикаторов для волынцевской культуры специально подчеркивалось О.А. Щегловой<sup>44</sup>, но полноценное соотношение славянской и салтовских хронологических шкал с подтверждением абсолютных дат Харьевского и Фотовижского кладов удалось сделать только после выделения раннесалтовского горизонта, хорошо обеспеченного монетными находками<sup>45</sup>. Салтовская шкала позволяет также датировать финал Битицкого и Опошнянского городищ, а выделение древневенгерских памятников типа Субботцев — позиционировать при помощи закрытых кочевнических комплексов также синхронные находки из раннероменских Новотроицкого городища и городища Кудеярова Гора<sup>46</sup>.

Для хронологии позднероменского этапа новые материалы были получены раскопками поселений Горбово, Монастырище, Донецкое, Водяное, посада Лтавы<sup>47</sup> и др. Эти памятники дают в целом однород-

---

<sup>42</sup> Щеглова О.А. О двух группах «древностей антов» в Среднем Поднепровье // *Материалы и исследования Днепровского Левобережья*. Курск, 1990. С. 162–204.

<sup>43</sup> Гавритухин И.О., Щеглова О.А. Хронология начальных фаз памятников волынцевского круга // *Гавритухин И.О., Обломский А.М.* Гапоновский клад. С. 133–136.

<sup>44</sup> Щеглова О.А. Салтовские вещи на памятниках волынцевского типа. С. 77–83.

<sup>45</sup> Комар А.В. Предсалтовские и раннесалтовский горизонты Восточной Европы // *Vita Antiqua*. Киев, 1999. № 2. С. 111–136; *Он же*. Происхождение поясных наборов раннесалтовского типа // *Культуры Евразийских степей второй половины I тыс. н. э. (из истории костюма)*. Самара, 2001. Т. 2. С. 103–117; *Он же*. К дискуссии о хронологии раннесредневековых кочевнических памятников Среднего Поволжья // *Культуры евразийских степей второй половины I тысячелетия н. э. (вопросы межэтнических контактов и межкультурного взаимодействия)*. Самара, 2010. С. 169–206; *Комар А.В., Стрельник М.А.* «Репрессированный» клад: комплекс ювелирных изделий VIII в. из находки у с. Фотовиж // *Stratum plus*. 2011. № 5. С. 143–164.

<sup>46</sup> *Комар А.В., Сухобоков О.В.* Городище «Монастырище» и древнерусский Ромен: проблема преемственности // *Стародавній Іскоростень і слов'янські гради VIII–X ст.* Київ, 2004. С. 159–173; *Комар А.В.* Древние мадяры Етелькёза: перспективы исследований // *Археологія і давня історія України*. Київ, 2011. Вип. 7. Мадяри в Середньому Подніпров'ї. С. 21–78.

<sup>47</sup> Григорьев А.В. Северская земля в VIII — начале XI в.; *Комар А.В., Сухобоков О.В.* Городище «Монастырище»; *Шрамко Б.А., Скирда В.В.* Рождение Харькова. Харьков. 2004; *Колода В.В., Колода Т.А.* Керамика раннеславянского городища Водяное на Харьковщине // *Stratum plus*. 2005–2009. № 5. С. 249–264; *Супруненко О.Б., Кулатова І.М., Приймак В.В.* Пізньороменські комплекси з посаду літописної Лтави (за розкопками 1997–1998 рр.) // *Археологічний літопис Лівобережної України*. 2001. № 1. С. 52–76; *Они же*. Дослідження посаду літописної Лтави: Миколаївська гірка. Київ, Полтава, 2008; *Они же*. Дослідження посаду літописної Лтави: Інститутська гора. Київ; Полтава, 2009. Ч. 1–2; *Супруненко О.Б., Пуголовок Ю.О.* Пізньо-

ный набор признаков, выразительно свидетельствующих о включении роменцев X в. в орбиту влияния уже не салтовской, а древнерусской культуры.

Жесткая хронологизация археологических «событий» позволяет представить картину развития материальной культуры населения Среднего Поднепровья VIII–X вв. в объективной динамике, обозначить абсолютные реперы ключевых культурных изменений с возможностью выхода на сетку событий исторических.

**Волынцевская культура.** В настоящее время зарегистрировано более 60 памятников волынцевской культуры, правда, только на трети из них производились стационарные раскопки, позволяющие уверенно говорить о наличии комплексов именно этого хронологического горизонта.

На Левобережье Днепра волынцевские поселения обычно перекрывают поселения пеньковской и колочинской культур; на Правобережье — пражской (Обухов II, Киев) и колочинской (Ходосовка-Диброва). У всех трех культур разная подоснова, и ни одна из них на позднем этапе не демонстрирует зарождения всего комплекса наиболее характерных признаков волынцевской культуры (подквадратные полуземлянки с «кубовидными» материковыми печами с вальковатыми сводами, лощенные лепные сосуды с вертикальным венчиком и грубые «мисковидные» сосуды, орнаментацию кухонной посуды защипами по венчику; бескурганные кремации в урнах с сосудами-приставками и др.) в комбинации, достаточной для аргументации эволюционного пути появления волынцевской культуры.

В то же время, в гипотезах о привнесенном характере культуры из Подунавья (А.В. Григорьев) или Поволжья (В.В. Седов) о комплексном характере сходства не идет даже и речи, а различия исчисляются, без преувеличения, десятками важных признаков.

К сожалению, обряд кремации не позволяет антропологам судить о физическом типе носителей волынцевской культуры, но показания измерений материалов ингумационных погребений северян Днепровского Левобережья X–XII вв. уверенно констатируют общность антропологического типа населения с радимичами и дреговичами, частью кривичей, при заметных различиях с населением Правобережной Украины ареала культуры Луки-Райковецкой (древляне, волы-

---

роменське житло на посаді літописної Лтави // Стародавній Іскоростень і слов'янські гради. Коростень, 2008. Т. II. С. 122–131.

няне, уличи, тиверцы)<sup>48</sup>. В то время как радимичи в X в. были носителями варианта роменской культуры, родственность северян дреговичам и кривичам объясняется только участием в их формировании общего физического субстрата, которым в нашем случае может выступать лишь население колочинской культуры.

Как уже неоднократно подчеркивалось исследователями, ареал волынцевской культуры точно совпадает с ареалом «антских» кладов 1-й и 2-й групп, а также частично пересекается с ареалом кочевнических погребений последней трети VII — первой трети VIII в. лесостепи<sup>49</sup> (Рис. 5), располагающихся в зоне расселения летописных данников хазар — северян и полян. В русле предположения Е.А. Горюнова, появление волынцевской культуры на месте трех различных славянских культурных групп следует связывать не с эволюцией какой-либо из указанных культур, а с серьезными подвижками на север пеньковского населения под давлением хазар, с обратным занятием оставленных территорий смешанным славянским населением после оттока кочевников из лесостепи<sup>50</sup>. Именно такая стратиграфическая последовательность (пеньковское поселение — кочевнический могильник — волынцевское поселение) зафиксирована на памятнике Рябовка II в бассейне р. Ворсклы<sup>51</sup>.

С волынцевскими памятниками связаны три горизонта кладов, позволяющие выделить три последовательных хронологических этапа развития культуры.

*Харьевский горизонт* (вторая четверть VIII в.) характеризуется продолжением византийских традиций ювелирных украшений «антских» кладов 2-й группы: пластинчатые фибулы, паянные звездчатые подвески и серьги с шаровидной подвеской, полые граненые браслеты, гривны и венчики с короткими замками<sup>52</sup>.

<sup>48</sup> *Алексеева Т.И.* Антропологическая характеристика восточных славян эпохи средневековья в сравнительном освещении // Восточные славяне. Антропология и этническая история. М., 2002. С. 160–169. *Ефимова С.Г.* Восточнославянский ареал на антропологической карте средневековой Европы // Там же. С. 185–204; *Рудич Т.О.* До питання про антропологічний склад населення Лівобережної України давньоруської доби (за матеріалами з могильника на околиці м. Переяслава-Хмельницького) // Наукові записки з української історії. Переяслав-Хмельницький, 2008. Вип. 20. С. 96–103; *Она же.* Населення Лівобережної України давньоруської доби за матеріалами антропології // Археологія. 2009. № 4. С. 16–25.

<sup>49</sup> *Гаврилухін І.О., Обломський А.М.* Гапоновський клад. Рис. 1, 106; *Комар А.В.* Перещепинський комплекс в контексті основних проблем історії і культури кочевників Восточної Європи VII — початку VIII в. // Степи Європи в епоху середньовіччя. Донецьк, 2006. Т. 5. Рис. 1.

<sup>50</sup> *Горюнов Е.А.* Ранні етапи історії славян. С. 86–92.

<sup>51</sup> *Обломський А.М., Тертиловський Р.В.* Славянське поселення і кочевницький могильник V–VIII вв. на Ворсклі // Археологічний літопис Лівобережної України. 2001. № 1. С. 5–16.

<sup>52</sup> *Приходнюк О.М., Хардаєв В.М.* Харивський клад // *Archaeoslavica*. 1998. Т. 3. S. 243–278.

В отличие от горизонта Пастырского городища, комплекс украшений Харьевского клада не является «славяно-дунайским». Часть украшений (серьги и подвески головного убора) здесь представлены собственно византийскими типами без какого-либо специфически дунайского посредничества, вторая (браслеты, фибулы, гривны) — развивает типы, уже используемые ранее населением Среднего Поднепровья на этапе горизонта Пастырского городища.

Период формирования Харьевского клада предшествует появлению носителей салтовской культуры в Подонье, соответствуя горизонту Галиат-Геленовка (725–740 гг.)<sup>53</sup>. На этом этапе у славян Левобережья предполагается сохранение отдельных «архаичных» форм сосудов колочинской и пеньковской культур, но под вопросом появление гончарной посуды, во всяком случае, характерных волынцевских форм.

Вероятность использования гончарной посуды в досалтовский период позволяют предполагать поселения Подесенья Роище и Александровка, демонстрирующие сформированный тип волынцевского жилища, но еще крайне низкий процент характерной орнаментации щипцами по венчику, а также наличие в комплексах округлых гончарных сосудов с лощением, близких по форме не волынцевским, а гончарным сосудам Пастырского городища<sup>54</sup>. Подобного материала для сравнения в настоящий момент, разумеется, мало, но не исключено, что часть ремесленников Пастырского после разгрома городища уцелела и мигрировала на северо-восток.

Истоки самого волынцевского жилища демонстрируют такие памятники как Хитцы II. Заключительный горизонт пеньковского поселения здесь представлен жилищами I, X, XII, с печами в виде материковых останцов с глинобитными вальковыми сводами, но облик их керамического комплекса продолжает пеньковские традиции. Наиболее продвинуто в сторону волынцевских форм набор посуды из жилища XII Хитцов II, который еще содержит пеньковские биконические и тюльпановидные формы, а также фрагменты с наклепными валиками

<sup>53</sup> *Комар А.В.* Предсалтовские и раннесалтовские горизонты Восточной Европы. С. 121–123, 131–33; *Он же.* К дискуссии о хронологии. С. 179–195.

<sup>54</sup> *Тертиловский Р.В.* Поселение I тыс. н.э. у с. Роище на Черниговщине // Раннеславянский мир: материалы и исследования. М., 1990. Рис. 7, 6; *Тертиловский Р.В., Шекун О.В.* Олександрівка I — багатощарове ранньослов'янське поселення біля Чернігова. Чернігів, 1996. С. 40–41; *Они же.* Нові дослідження ранньослов'янського поселення Олександрівка I // Археологія давніх слов'ян. Київ, 2004. С. 233–236; Рис. 11, 11; 12, 2; *Тертиловський Р.В.* Старожитності другої — третьої чверті тис. н.е. з околиць Чернігова // Чернігів у середньовічній та ранньомодерній історії Центрально-Східної Європи. Чернігів, 2007. С. 42–46; Рис. 3. *Приходнюк О.М.* Пастырське городище. Київ; Чернівці, 2005. Рис. 85–93.

под венчиком, но в сочетании с новыми типами широкогорлых горшков с округлыми плечиками, декорированных насечками и пальцевыми вдавлениями по венчику<sup>55</sup>. Синхронные верхнему горизонту Хитцов комплексы известны на Северском Донце — жилища 8, 9 Сухой Гомольши, жилище I Соколово, но с глинобитными печами с применением камня или же печами-каменками<sup>56</sup>.

На Правобережье близкий по облику посуды комплекс — жилище 3 из Будища, включавшее фрагменты сосудов с декором насечками по венчику и валиком, вместе с канцирским гончарным кувшином<sup>57</sup>. Еще один синхронный памятник, сочетающий позднепеньковские полужемлянки с печами-каменками, отдельные сосуды с декором насечками и зашипами по венчику с гончарной посудой пастырского и канцирского производства — поселение Стецовка<sup>58</sup>.

Продукция аланского Канцирского гончарного центра представлена в хорошо датированных кочевнических погребениях перешепинской культуры горизонтов Келегеев и Вознесенки периода 669–725 гг.<sup>59</sup> Этот период, как и в целом синхронный славянский горизонт Пастырского, предшествует горизонту Галиат-Геленовка (725–740 гг.), на время которого приходится выпадение Харьевского клада.

Приходится констатировать, что на Левобережье горизонт Хитцов (последняя четверть VII — первая четверть VIII в.) предшествует горизонту Харьевки и все же должен рассматриваться как переходной этап от позднепеньковских к волынцевским древностям. Финал этого этапа для бассейна Северского Донца маркирует Зайцевский клад горизонта Пастырского (группа 2 по О.А. Щегловой)<sup>60</sup>. Находки украшений горизонта из Ясиноватой<sup>61</sup> происходят даже с крайней юго-восточной

<sup>55</sup> Горюнов Е.А. Ранние этапы истории славян. С. 120–123; Рис. 37; 48; 50.

<sup>56</sup> Любичев М.В. Памятники типа Саховки на Северском Донце // Вісн. Харківського ун-ту. 2002. № 566: Історія. Вип. 34. С. 13–20; Рис. 4–7.

<sup>57</sup> Приходнюк О.М. Новые данные о пеньковской культуре в Среднем Поднепровье // Ранне-славянский мир: материалы и исследования. М., 1990. С. 87–88; Рис. 7.

<sup>58</sup> Петров В.П. Стецовка, поселение третьей четверти I тысячелетия н.э. // МИА. 1963. № 108. С. 209–233.

<sup>59</sup> Комар А.В. Перешепинский комплекс. С. 124–126, 133.

<sup>60</sup> Щеглова О.А. О двух группах «древностей антов». Рис. 11; Приходнюк О.М. Фибулы Пастырского городища // Евразийская степь и лесостепь в эпоху раннего средневековья. Воронеж, 2000. Рис. 8 (в таблице ошибочно приведена пальчатая фибула из Березовки).

<sup>61</sup> Швецов М.Л. Новогригорьевское погребение и этническая ситуация в Приазовье IV–VIII вв. // Культуры евразийских степей второй половины I тысячелетия н.э. (вопросы межэтнических контактов и межкультурного взаимодействия). Самара, 2010. С. 94–95; Рис. 1, 10, 11.



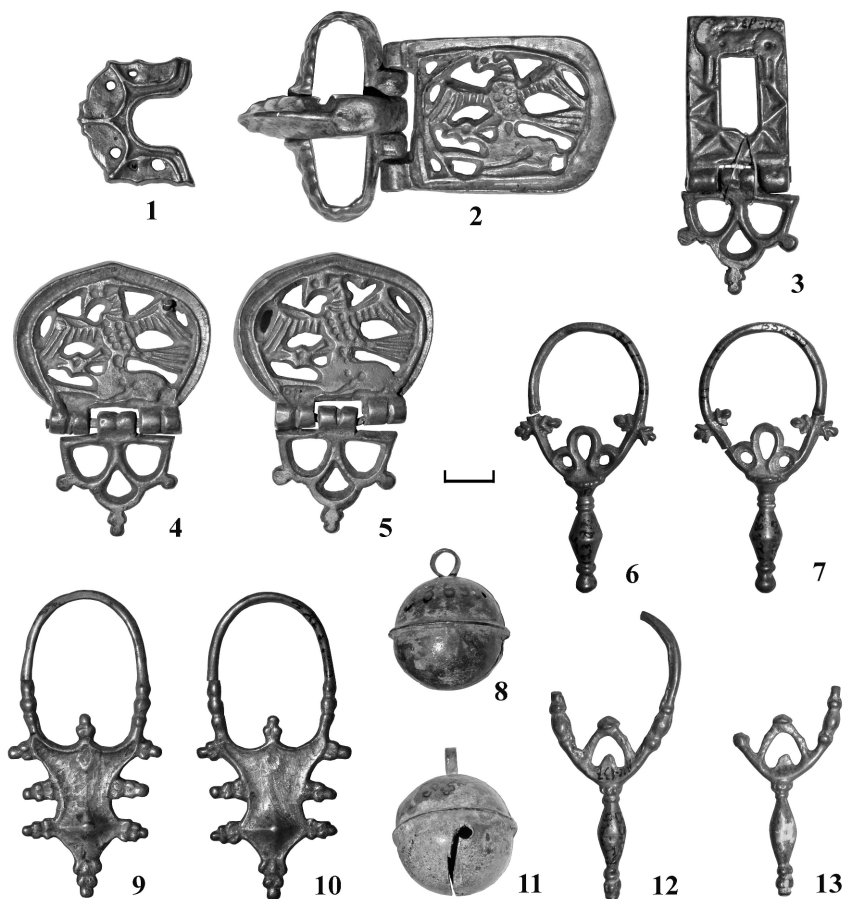


Рис. 1. Украшения волынцевской культуры. 1–13 — Фотовижский клад.

точки пеньковского ареала, свидетельствуя о сохранении отдельных групп населения на своих местах.

В то же время, сам факт сокрытия Зайцевого и Харьевского кладов, сожженные жилища на поселениях Александровка и Роище в Подесенье, могут говорить о второй волне подчинения хазарами славянского населения Левобережья Днепра накануне и в процессе колонизации салтовским населением бассейна Северского Донца и Подонья.

*Фотовижский горизонт* (третья четверть VIII в.) уже синхронен раннесалтовскому горизонту I (741–775 гг.), а комплекс ювелирных украшений (многочастные поясные наборы, литые звездчатые и

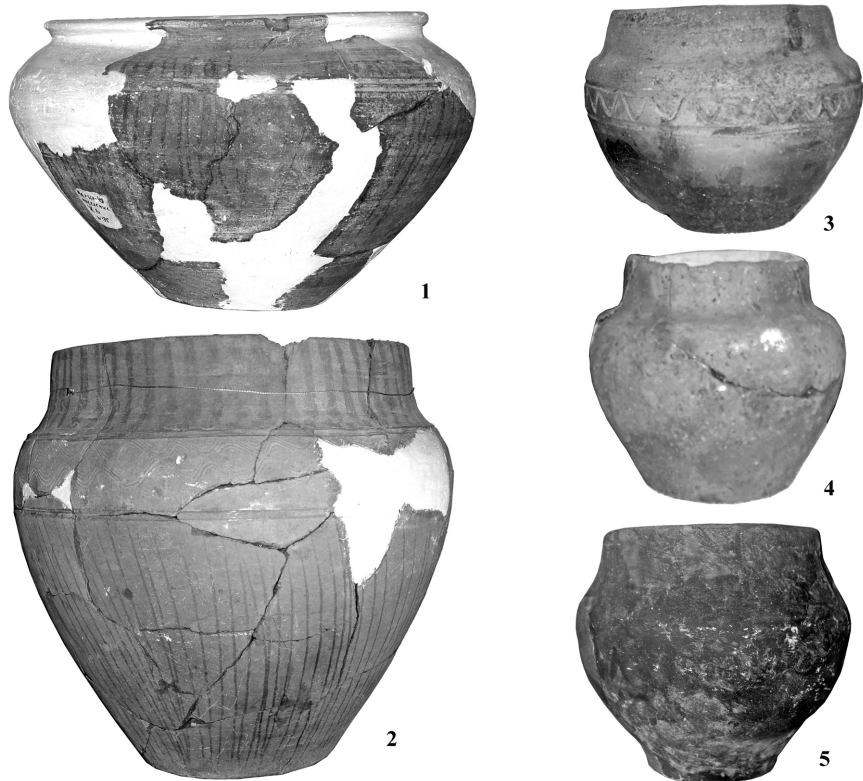


Рис. 2. Гончарные (1–3) и лепные (4, 5) сосуды волынцевской культуры. 1, 2 — Волынцево; 3, 4 — Битица; 5 — Столпяги.

ажурные серьги, кованые пластинчатые браслеты) (Рис. 1) подражает крымско-византийским образцам, оказавшим значительное влияние на материальную культуру Хазарского каганата середины VIII в.<sup>62</sup>

На данном этапе население волынцевской культуры под салтовским ремесленным влиянием начинает производить характерную гончарную столовую посуду с вертикальным венчиком (Рис. 2, 1–3), но при сохранении всего комплекса лепной кухонной, который приобретает унифицированный вид во всех зонах распространения культуры. Наиболее качественные экземпляры волынцевской гончарной посуды серого обжига, выполнены на быстром круге и украшены декором из пролощенных линий. При нарушении технологии обжига сосуды по-

<sup>62</sup> Комар А.В., Стрельник М.А. «Репрессированный» клад. С. 143–162; Комар А.В. Предсалтовские и раннесалтовский горизонты. С. 123–133; Он же. К дискуссии о хронологии. С. 183–193.

лучали красноватый или оранжевый цвет, который наблюдается также и у сосудов, сделанных на медленном круге. При помощи последнего изготавливались и чернолощенные версии; подправлялись на поворотной доске и лепные лощеные подражания (Рис. 2, 4).

Параллельно с внутренним производством посуды в волынцевской среде распространяются также импорты, преимущественно представленные причерноморскими амфорами, реже — салтовскими кувшинами и горшками.

*Битицкий горизонт* (775–825 гг.) маркирует финал культуры. Наиболее ярким памятником горизонта выступает Битицкое городище на р. Псел (Битица-1) (пл. 5,6 га) — единственное известное в настоящее время укрепленное поселение волынцевской культуры. Сложная система оборонных линий городища<sup>63</sup> обусловлена обновлением в славянское время укреплений скифского периода. Это самое крупное волынцевское поселение: на площадке исследовано 70 полуземлянок и наземных построек, еще 108 углубленных построек зафиксировано электромагнитной разведкой. Только на Битицком городище обнаружены предметы вооружения салтовского круга (сабля, топоры, наконечники копий, дротиков, стрел) и снаряжения коня (стремена, удила), что традиционно заставляет исследователей рассматривать памятник в качестве крупного административного центра с военизированным контингентом, предполагая даже его неславянское происхождение.

Осторожнее следует подходить к оценкам городища как «прото-городского центра». Битица действительно демонстрирует самый высокий процент гончарной посуды в комплексах (50–60%), но орудия труда с городища в основном представлены сельскохозяйственными и деревообрабатывающими, а не ремесленными инструментами<sup>64</sup>. Показателен и тот факт, что на фоне Харьевского, Фотовижского или синхронного Битице Андрияшевского клада<sup>65</sup> комплекс украшений из кладов и слоя разгрома Битицы относительно беден, что свидетельствует против значительного расслоения общества. Как и на других волынцевских памятниках, в Битице нет находок арабских монет или импортов вне причерноморского и салтовского круга, т. е. поселение не являлось и значительным торговым центром.

Женские украшения горизонта Битицы продолжают развитие ти-

<sup>63</sup> Сухобоков О.В. Дніпровське Лісостепове Лівобережжя. С. 125–133.

<sup>64</sup> Сухобоков О.В., Приймак В.В., Вознесенская Г.А. Клад орудий труда и украшений с Битицкого городища // Славяне и Киевская Русь. Киев, 1989. Рис. 3; Сухобоков О.В. Дніпровське Лісостепове Лівобережжя. Рис. 6.

<sup>65</sup> Жаров Г.В., Терпиловский Р.В. Скарб срібних прикрас VIII століття з Андріяшівки на Сулі. Київ, 2004.

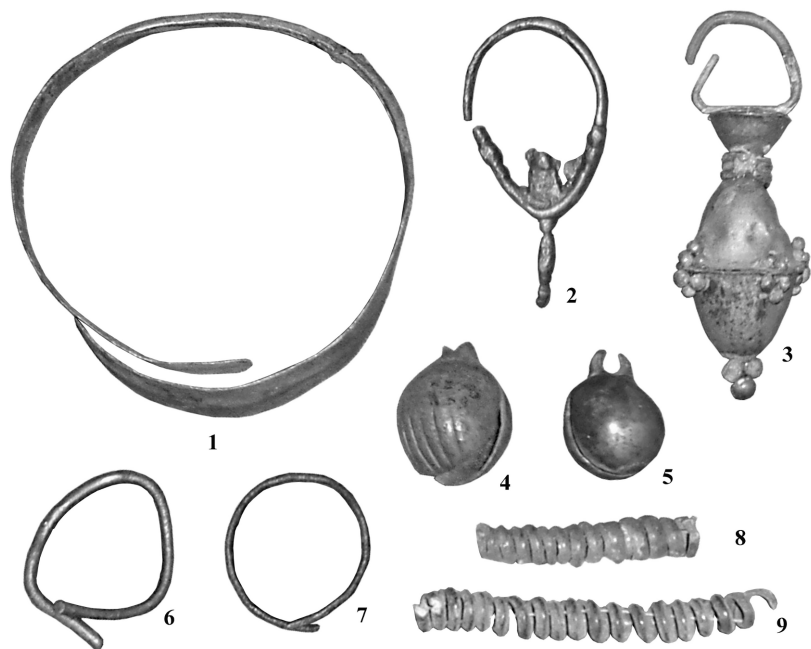


Рис. 3. Украшения волынцевской культуры. 1–9 — Битицкое городище.

пов браслетов и серег Фотовижского клада (Рис. 3, 1, 2), но на этом этапе исчезают звездчатые подвески, паяные серьги имеют уже не сферическую, а «жолудевидную» подвеску (Битица, Обухов II) (Рис. 3, 3); на головных венчиках удлиняются замки, а на пластинчатые браслеты наносится надчеканка (Андрияшевка). Появляются височные кольца, витые пронизки, салтовские типы серег, бубенчики (Рис. 3, 4–9), а также поясные детали среднесалтовского горизонта II (790–835 гг.) (Битица, Ходосовка, Григоровка). Количество салтовских находок на волынцевских памятниках относительно небольшое, при том, что горизонт II является одним из наиболее массовых в салтовском ареале. Косвенно это свидетельствует, что разгром Битицкого городища произошел в начале периода, не позже первой четверти IX в.

Наиболее яркую картину разгрома (пожары, человеческие останки, клады) демонстрируют Битица и Андрияшевка (Мельники 1); спешно брошенные поселения (пожары с развалами сосудов в жилищах) — Столпяги, Шестовица, Гочево 3, Обухов II, Бучак; сожженные жилища — Волынцево, Целиков Бугор, Киев и др. Во всех случаях, когда комплексы включают ювелирные изделия с узкой датировкой (Битица,

Андрияшевка, Обухов II), они не выходят за рамки салтовского горизонта II (790–835 гг.).

В волынцевских комплексах пока не обнаружено дирхемов, но с волынцевским ареалом ассоциируется монетный клад I периода обращения дирхемов из Нижней Сыроватки (младшая монета 812 / 813 гг.). Близкие по дате клады найдены восточнее, на салтовском пограничье в Приосколье — Завалишино (809 / 810 гг.), а также севернее, в Брянском и Орловском Подесенье — Нижние Новоселки (811 / 812 гг.) и Кремлевский (812 / 813 гг.)<sup>66</sup>. Серия кладов периода 815–824 гг. выпадает и в ареале расселения радимичей и дреговичей<sup>67</sup>. Создается впечатление, что финал волынцевской культуры совпадает с самым началом проникновения дирхема к славянам, а возможно, и является прямым последствием появления такого канала.

Ни на одном волынцевском поселении не прослежено его эволюционное развитие в роменский этап. В ряде случаев рядом с волынцевскими поселениями возникают отдельные роменские (например, Волынцево ур. Курган; Битица-2 и др.), но все они относятся к позднероменскому горизонту. Обратные попытки вычленить из закрытых комплексов раннероменских Опошнянского и Новотроицкого городищ волынцевский горизонт не увенчались успехом; еще более произвольно механическое расширение на VIII–IX вв. даты позднероменских памятников.

Одновременное прекращение функционирования волынцевских памятников во всем ареале культуры несомненно связано с масштабными историческими событиями, имевшими катастрофические последствия для населения Днепровского Левобережья и Правобережного Поднепровья, находившегося под культурным и, очевидно, политическим влиянием Хазарского каганата.

Если выпадение клада из Нижней Сыроватки связано с этими же событиями, их следует датировать ок. 813–815 гг., что далеко и от смуты в Хазарском каганате (861–889 гг.), и от даты появления древних венгров в Северном Причерноморье (ок. 835 г.)<sup>68</sup>, с которыми неоднократно ранее исследователи пытались связать разрушения и пожары на волынцевских и роменских памятниках.

*Опошнянский горизонт* (вторая четверть IX в.) сложно однознач-

---

<sup>66</sup> Кротова В.В. Новые находки сасанидских и куфических монет в Восточной Европе // Эпиграфика и нумизматика. 1971. Т. IX. № 12, 59.

<sup>67</sup> Янин В.Л. Денежно-весовые системы домонгольской Руси и очерки истории денежной системы средневекового Новгорода. М., 2009. Рис. 5, 5–8.

<sup>68</sup> Кошар А.В. Древние мадьяры Етелькёза. С. 21–38.

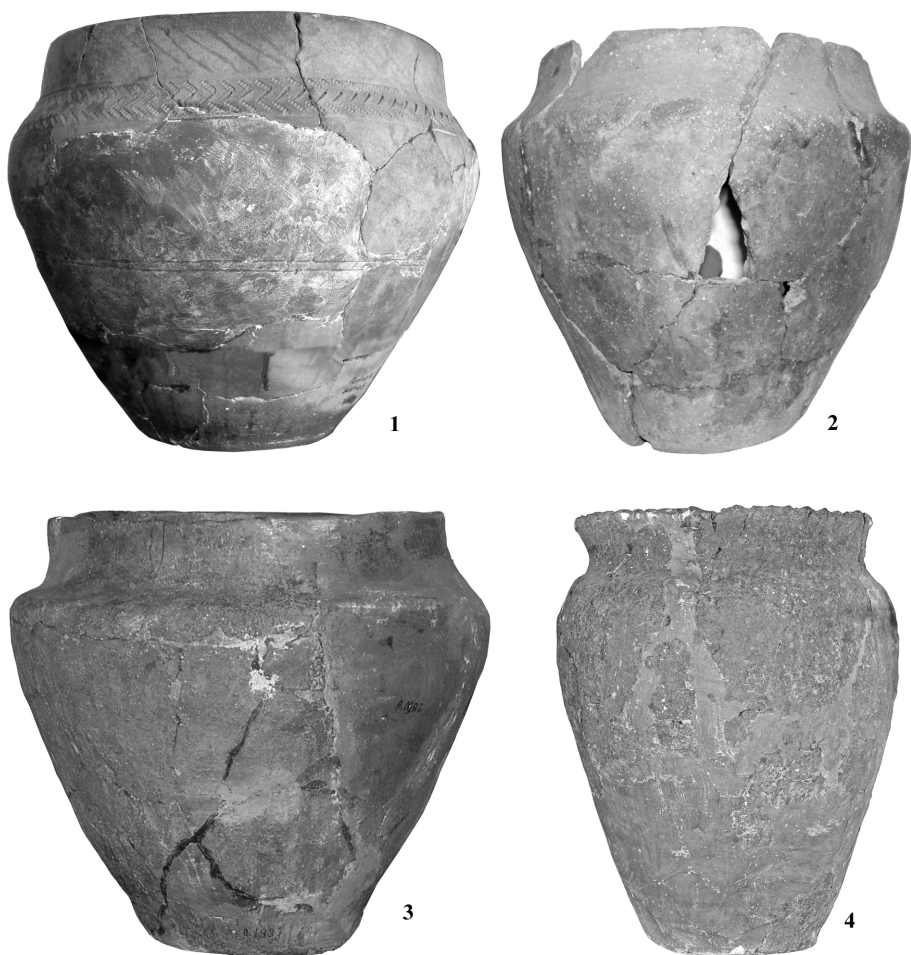


Рис. 4. Гончарные (1) и лепные (2–4) поздневолынцевские сосуды. 1 — Столпяги; 2 — Битицкое городище; 3, 4 — Опошнянское городище.

но отнести к волынцевской или роменской культуре. И.И. Ляпушкин ввел в научный оборот Опошнянское городище как раннероменский памятник<sup>69</sup>, а О.В. Сухобоков и С.П. Юренко определили его как переходной от волынцевской к роменской культуре<sup>70</sup>.

<sup>69</sup> Ляпушкин И.И. Славяне Восточной Европы накануне образования Древнерусского государства (VIII — первая половина IX в.). М., 1968 (МИА. № 152).

<sup>70</sup> Сухобоков О., Юренко С. Опошнянское городище (по материалам археологических исследований 1975 г.). Полтава, 1995.

Немногочисленный набор ювелирных украшений памятника аналогичен горизонту Битицы, включая салтовские предметы горизонта II (790–735 гг.), а не следующего горизонта III. В целом сходна и лепная посуда (Рис. 4, 3, 4), но в керамическом комплексе поселения полностью отсутствуют волынцевские гончарные сосуды, что необычно для данного региона. Процент характерной роменской орнаментации гребенчатым штампом и наколами еще резко уступает раннероменскому Новотроицкому городищу.

Появление самой орнаментации гребенчатым штампом, которой уделял ключевую роль в определении истоков роменской культуры П.Н. Третьяков, произошло еще в Битицком горизонте волынцевской культуры. В Волынцево (ур. Стан) и Битице редкие оттиски штампа по венчику и плечикам в основном повторяют декор кухонной посуды салтовской культуры, не образуя еще характерной роменской «гусенички»<sup>71</sup>. В то же время, таковая присутствует на гончарном сосуде из Столпяг и лепных подражаниях из Битицы (Рис. 4, 1, 2) и Ходосовки<sup>72</sup>, наглядно демонстрирующих истоки и направление эволюции роменского орнамента.

Не характерна для волынцевских поселений региона топография Опошнянского городища (невысокий мыс в пойме р. Ворскла) и наличие небольших укреплений. Этот признак для О.В. Сухобокова послужил главным основанием для выделения Опошнянского городища из круга волынцевских памятников, но следует отметить, что более яркие «городищенские» по топографии неукрепленные волынцевские поселения известны в северной части ареала культуры (Шестовица, Киев).

По всей видимости, Опошнянское городища возникло сразу же после событий, повлекших исчезновение волынцевской культуры, но через относительно короткий промежуток времени и его ожидал подобный же финал — жилища городища сожжены, а многочисленные развалы сосудов говорят о спешном бегстве жителей.

С данным горизонтом следует связать и происхождение Ивахниковского клада (у совр. с. Яхники)<sup>73</sup>. Пластинчатые фибулы — дериваты фибул Харьевского горизонта, сочетаются в кладе с головным венчиком и витыми бронзовыми пронизками горизонта Битицы, шей-

<sup>71</sup> Смиленко А.Т., Юренко С.П. Керамика // Славяне Юго-Восточной Европы в предгосударственный период. Киев, 1990. Рис. 59, 6, 10, 19; Сухобоков О.В., Приймак В.В., Вознесенская Г.А. Клад орудий труда и украшений с Битицкого городища. Рис. 2, 11.

<sup>72</sup> Петрашенко В.О. Слов'янська кераміка. Рис. 19/24, 5.

<sup>73</sup> Макаренко Н. Материалы по археологии Полтавской губернии // Труды Полтавской ученой архивной комиссии. Полтава, 1908. Вып. 5. С. 203–212; Корзухина Г.Ф. Русские клады IX–XIII вв. М., 1954. № 2.

ными гривнами с расплюснутыми концами замков, близкими роменским Новотроицкому горизонту, салтовским перстнем и бубенчиками, а также, возможно, обломком лучевого кольца. Как и в случае с Опошнянским городищем, мы имеем дело с комплексом, в котором все еще развиваются отдельные элементы волынцевской культуры, но время его археологизации позже момента гибели основной части памятников культуры, что все же позволяет рассматривать Опошнянский горизонт как стартовый в формировании роменской культуры.

Расположение Опошнянского городища и Ивахниковского клада на юго-востоке волынцевского ареала свидетельствует, что остатки волынцевского населения временно нашли убежище в районах, примыкающих к границам Хазарского каганата в бассейне Северского Донца, но ненадолго. Об «антихазарском» направлении акции свидетельствует и красноречивый факт практически полного отсутствия салтовских находок позже первой трети IX в. в бывшем ареале волынцевской культуры от Правобережного Приднепровья до бассейна р. Псел.

**Роменская культура.** Первый собственно роменский этап представлен *Новотроицким горизонтом* (вторая–третья трети IX в.). Его опорный памятник — исследованное практически полностью Новотроицкое городище<sup>74</sup>.

Традиционно называемое «городищем», Новотроицкое поселение получило такое название лишь благодаря топографии — расположению на отделенном оврагом мысу на берегу р. Псел, тогда как собственно укреплений на нем не зафиксировано. На площадке ок. 0,35 га исследовано 50 построек, но общая площадь памятника первоначально была примерно на половину больше из-за разрушения южной части. На памятнике прослежены два строительных горизонта, причем постройки верхнего гибнут в результате разгрома поселения, сопровождавшегося гибелью части населения городища.

На этапе Новотроицкого горизонта наблюдается резкое падение процента плетнево-глинобитных стен жилищ, доминирующей становится обшивка стен плахами. Более яркие изменения наблюдаются в составе керамического комплекса, а точнее, в декорировании посуды. Доминирующие в волынцевское время защипы и насечки по венчику уступают место гребенчатому штампу, при помощи которого декорировали венчик и плечики сосудов<sup>75</sup>. Вместе с этим, только для Новотроицкого горизонта характерен высокий процент декора врез-

<sup>74</sup>Ляпушкин И.И. Городище Новотроицкое.

<sup>75</sup>Там же. Рис. 19; 24.



ными линиями (прямыми, волнистыми и зигзагами)<sup>76</sup>, который в том числе сочетается и в лепном или подправленном на круге исполнении с новой формой горшка «древнерусского» типа<sup>77</sup>. На раннекруговых сосудах с вертикальным венчиком («волынцоидных») и аналогичных лепных декор также только врезной гребенчатый<sup>78</sup>.

Параллельно происходят изменения в погребальном обряде — на смену волынцевским бескурганам урновым кремациям, часто сопровождавшимся сосудами-приставками, приходит курганный обряд. Попытки выделить подкурганные погребения еще волынцевского времени<sup>79</sup> пока не увенчались успехом. «Волынцоидный» горшок из Волокитинского могильника с врезным волнистым орнаментом аналогичен экземплярам из Новотроицкого<sup>80</sup>. Ближе к волынцевским гончарный сосуд из кургана II Марьяновки, отличающийся только многорядным глубоким врезным пояском на плечиках<sup>81</sup>. Трапециевидные подвески из кургана I того же могильника<sup>82</sup> аналогичны находкам из Ивахниковского клада, что позволяет отнести погребения к переходному горизонту Опошни.

Изменения обряда более выразительно прослежены на примере бескурганного волынцевского могильника Лебяжье 3<sup>83</sup> и расположенного рядом курганного роменского могильника. Самый ранний роменский курган 6 Лебяжьего содержал под насыпью два ямных кремационных погребения, из которых погребение 2 вмещало спиралевидную пронизку (анalogии в Битице, Ивахниках, Новотроицком) и маленькую пряжку, аналогичную пряжкам из погребения 24 Слободзеи, принадлежащего к кругу древневенгерских Субботцевского типа (836–889 гг.)<sup>84</sup>.

Отдельные салтовские предметы, спиралевидные пронизки и трапециевидные подвески горизонтов Битицы и Опошни, на Новотроиц-

---

<sup>76</sup> Там же. Рис. 20–23.

<sup>77</sup> Там же. Рис. 20, 2, 7, 9, 10; 21.

<sup>78</sup> Там же. Рис. 22–23; 25, 8, 9.

<sup>79</sup> Григорьев А.В. Северская земля. С. 112–113.

<sup>80</sup> Самоквасов Д.Я. Могильные древности Северянской Черниговщины. Рис. 73, № 3712; Ляпушкин И.И. Городище Новотроицкое. Рис. 25, 8.

<sup>81</sup> Самоквасов Д.Я. Могильные древности Северянской Черниговщины. Рис. 76, № 3700.

<sup>82</sup> Там же. Рис. 75, № 3993.

<sup>83</sup> Тихомиров Н.А. Могильник Лебяжь 3 под Курском // Славяно-русские древности Днепровского Левобережья. Курск, 2008. С. 164–175.

<sup>84</sup> Енуков В.В. Роменские курганы у с. Лебяжье на Сейме // Уч. зап. Электронный научный журнал Курского гос. ун-та. 2011. Вып. 3 (19). Рис. 3, 4, 6; Щербакова Т.А., Тащи Е.Ф., Тельнов Н.П. Кочевнические древности Нижнего Поднестровья (по материалам раскопок кургана у г. Слободзея). Кишинев. 2008. Рис. 9, 13; Комар А.В. Древние мадьяры Етелькэза. С. 56–69.

ком поселении найдены в основном в сломанном состоянии в культурном слое, реже в кладах<sup>85</sup>. Также в сломанном состоянии, но уже в кладе времени разгрома городища, найдены предметы круга Субботцев, свидетельствующие о смене салтовского вектора влияния древневенгерским<sup>86</sup>. Последний также ярко фиксируется в Посемье — поясом из клада на городище Кудеярова Гора, серьгой из Переверзево II и пряжкой из кургана 6 Лебяжьего<sup>87</sup>.

Новая волна византийского влияния отразилась в женских украшениях Новотроицкого, в комплексах которого появляются ранние пяти- и семилучевые подвески, серьги с «гроздевидной» подвеской («волынского» типа) и металлической бусиной<sup>88</sup>. Еще один вектор связей — «северный» — представлен подковообразной фибулой и «усатыми» перстнями с узким щитком, а также ланцетовидным и «гнездовским» наконечниками стрел<sup>89</sup>, хотя последние, впрочем, скорее принадлежали не жителям городища, а нападавшим.

Как уже подчеркивалось, несмотря на выраженные связи с салтовским культурным кругом, ни в одном комплексе волынцевской культуры пока не встречено дирхемов. Наиболее ранним комплексом с дирхемами является денежно-вещевой клад из Новотроицкого городища (младшая монета 818 / 819 гг. чеканки, старшая — 711 / 712 гг.), а в горелом жилище 1 найден и пробитый для ношения дирхем 833 г. чеканки. Сочетание монет в кладе с ломом венгерских и салтовских серебряных вещей прозрачно указывает источник поступления дирхемов к северянам.

Монета 833 г. дает лишь относительную нижнюю границу гибели городища, ведь на середину IX в. приходится серьезный кризис поступления дирхемов и в сам Хазарский каганат, который заканчивается лишь в последней четверти века. Археологическая дата финала Новотроицкого действительно отличается. Ломаное состояние предметов культурного круга Субботцев, соответствующего периоду пребывания мадьяр в Северном Причерноморье (836–889 гг.), серьги «волынского» типа, подковообразная фибула и «усатые» перстни, получившие распространение в Юго-Восточной Европе лишь с конца IX в., — все эти предметы указывают на существование поселения до последней четверти IX в., как и датировал памятник И.И. Ляпушкин.

<sup>85</sup> Ляпушкин И.И. Городище Новотроицкое. Рис. 17, 1, 2, 5, 6, 11–13; 25, 10; 51, 6; 58, 2.

<sup>86</sup> Там же. Рис. 15; 17, 4.

<sup>87</sup> Енуков В.В. Славяне до Рюриковичей. Курск, 2005. Рис. 39, 6, 12; 55.

<sup>88</sup> Ляпушкин И.И. Городище Новотроицкое. Рис. 13; 40, 3; 58, 3; 63; 83, 11; 85, 5.

<sup>89</sup> Там же. Рис. 9, 10, 11; 40, 2; 65, 3; Табл. ХСII, 9.

На этот период приходится выпадение Полтавского клада 1898 г. с младшей монетой 882 / 883 г., а также клада из Погребного (Мирополье) (875 / 876 гг.) в Посемье<sup>90</sup>, в свою очередь, близких по времени летописной дате покорения северян князем Олегом — 884 г.

Памятников Новотроицкого горизонта документировано немного: городища Новотроицкое, Кудеярова Гора и Переверзево II, могильники Лебяжье, Волокитино, возможно, Марьяновка. На четырех из них обнаружены предметы субботцевского круга, свидетельствующие о том, что во второй половине IX в. северянское население Левобережья находилось не столько под влиянием хазар, сколько древних венгров, в период 861–889 гг. уже не подчинявшихся хазарам после смуты в Хазарском каганате<sup>91</sup>.

*Позднероменский этап* (конец IX — первая треть XI в.) обозначился резким увеличением числа памятников. Поселения распространяются бассейнами Десны, Сейма, Сулы, Псла, Ворсклы, Уды и Северского Донца, демонстрируя выраженный «речной» принцип расселения северян. В этом ареале сегодня известно ок. 250 географических пунктов с находками позднероменских материалов: комплексов из нескольких городищ и селищ, отдельных городищ и неукрепленных селищ, пойменных пунктов, известных только по разведочным сборам, могильников, а также древнерусских памятников с присутствием роменских комплексов.

Наиболее густо заселенным роменским регионом оказался бассейн Сейма<sup>92</sup>, где ведущим типом памятников являются неукрепленные поселения, расположенные на 1-й — 2-й пойменных террасах. В Посемье присутствуют и дюнные пойменные роменские поселения, возможно, связанные с отгонным скотоводством. Городища размерами от 0,1 до 3 га занимают мысовые выступы высокого правого берега; обычно сопровождаются расположенным рядом неукрепленным поселением.

Близкая картина соотношения разных типов поселений наблюдается в верхнем течении Псла, где, впрочем, преобладает сочетание городища и неукрепленного селища. В Среднем Подесенье доля самостоятельных открытых поселений резко падает, а по мере продвижения на юг, в бассейнах Сулы, Ворсклы и Среднего Псла, основным типом роменских памятников становится комплекс из городища

---

<sup>90</sup> Марков А.К. Топография кладов восточных монет (сасанидских и куфических). СПб., 1900. № 90, Прибавление № 29; Янин В.Л. Денежно-весовые системы. Рис. 17, 4, 5.

<sup>91</sup> Комар А.В. Древние мадьяры Етелькёза. С. 31–38, 68–69.

<sup>92</sup> Енуков В.В. Славяне до Рюриковичей. Карта.

и селища или просто городища<sup>93</sup>. Особо следует выделить роменские посады при древнерусских городищах летописных городов (Ромен, Лтава, Воинь). В бассейне Уды доминируют городища, хотя неукрепленные селища отмечены восточнее на Северском Донце (Гайдары, Червоный шлях)<sup>94</sup>.

В западной части роменского ареала бросается в глаза огромная лакуна между Днепром, Десной и Сулой на месте ядра будущего Переяславского княжества<sup>95</sup>, хотя в волынцевское время здесь представлены поселения (Столпяги). В качестве переселенцев роменцы в конце IX в. вновь появляются и на Правобережье Днепра, в частности, в древнерусских Киеве и Вышгороде.

Сложнее вопрос происхождения роменских материалов Нижнего Подесенья. Волынцевские поселения из Шестовицы, Александровки, Роища традиционно служат основанием для утверждения о непрерывности заселения северянами региона с VIII до конца IX в., когда на смену «племенным центрам» северян здесь приходят древнерусские города. В реальности, все три волынцевские поселения погибли в пожарах еще в VIII — начале IX в., после чего жизнь на них не возобновлялась.

Памятников раннероменского этапа в Подесенье пока не открыто, тогда как позднероменские материалы Любеча, Чернигова и Седнева (Сновска) неизменно сочетаются в комплексах с древнерусской гончарной посудой X в., не оставляя никаких сомнений в том, что северяне составляли здесь часть *древнерусского населения* города, сохраняя при этом свои этнографические особенности.

На позднероменском этапе, по сравнению с горизонтом Новотроицкого, выходит из обихода раннегончарная «волынцоидная» посуда с врезным волнистым декором (но не столовые лепные подлощенные сосуды с вертикальным венчиком и орнаментацией гребенчатым штампом), а ее место занимает древнерусская гончарная и роменские раннегончарные подражания уже древнерусским формам. Также любопытно исчезновение импортных и лепных кувшинов; скорее всего, их место занимает распространившееся в X в. деревянное ведро с железными обручами. В комплексе лепной посуды изменения менее значительны — исчезают лишь высокие раструбовидные горшки

---

<sup>93</sup> Григорьев А.В. Северская земля. Рис. 56; Сухобоков О.В. Славяне Днепровского Левобережья. Карта 1.

<sup>94</sup> Шрамко Б.А. Древности Северского Донца. Харьков. 1962. Рис. 114; Колода В.В. Взаимовлияние северянской и алано-болгарской керамической традиций конца I тысячелетия в Днепровском лесостепном Левобережье // Славяно-русские древности Днепровского Левобережья. Курск, 2008. С. 108–112.

<sup>95</sup> Сухобоков О.В. Славяне Днепровского Левобережья. Карта 1.

волынцевских и раннероменских форм, а вот в орнаментировании на- ступает период расцвета гребенчатого штампа, при помощи которого образуются разнообразные «елочные», «зубчатые», сетчатые, ме- андровые и другие типы орнаментов<sup>96</sup>.

Процент гончарной древнерусской керамики в роменских комплек- сах наиболее высок в междуречье Днестра и Десны, наиболее низок — на востоке Посемья и в бассейнах Упы и Северского Донца. Последний регион не просто соседит, но в X в. даже перекрещивается с салтов- ским ареалом, особенно после занятия роменцами салтовских горо- дищ Мохнач и Коробовы хутора. Если наличие салтовских материалов в роменских комплексах двух последних памятников не удивительно, то присутствие таких находок в слое Донецкого городища и городи- ща Водяное<sup>97</sup>, указывает на явные контакты данной группы северян с Хазарским каганатом.

Крайний северо-западный памятник харьковской группы — До- нецкое городище — погиб в пожаре, причем находка сабли в горелом слое укреплений может свидетельствовать именно о военной акции, судя по подражанию дирхему середины X в., состоявшейся во второй половине X в. В роменских комплексах городища нет древнерусской гончарной посуды, которая появляется на памятнике только в XII в. с новым древнерусским населением. В то же время, роменские ком- плексы Хорошева, Водяного, Мохнача, Коробовых хуторов не только не горелые, но и содержат древнерусскую гончарную посуду конца X — первой трети XI в.

Сожжение Донецкого городища и распространение северян в сал- товский ареал вниз по течению Упы и на Северский Донец несомнен- но связаны с восточными походами Святослава, подчинившего в 60- х гг. X в. остатки северянских данников Хазарии. Эти же события маркируют находки скандинавского вооружения X в. в бассейне Се- верского Донца<sup>98</sup>. Любопытно, что, как и в случае с более ранним Но- вотроицким городищем, военная акция против северян и Хазарии обо- рачивается в конечном итоге значительным расширением роменского

---

<sup>96</sup>Сухобоков О.В., Юренко С.П. Орнаментація волинцевського-роменського керамічного комплексу // Проблеми походження та історичного розвитку слов'ян. Київ; Львів, 1997. С. 161–176; Рис. 2.

<sup>97</sup>Шрамко Б.А., Скирда В.В. Рождение Харькова. Рис. 6, 1; 7; Колода В.В., Колода Т.А. Керамика раннеславянского городища Водяное. Рис. 10, 3, 4, 6.

<sup>98</sup>Шрамко Б.А. Древности Северского Донца. Рис. 144, 1–2; Дедов В.Н., Швецов М.Л. Находка древнерусского меча в Донбассе // СА. 1987. № 1. С. 262–263.

ареала и числа поселений в регионах, которые, впрочем, до середины XI в. были мирно оставлены их жителями<sup>99</sup>.

Верхняя хронологическая граница роменских комплексов в Нижнем Подесенье не выходит за рамки конца X в., тогда как восточнее и южнее роменские памятники функционируют всю первую треть XI в. Часть роменских городищ еще в конце X в. получают древнерусские гарнизоны, эволюционируя в летописные грады — Глинск, Курск, Лтава (Полтава), Лубен (Лубны), Ничен (Ницаха), Новгород-Северский, Путивль, Ромен (Ромны), Рыльск; другие поселения до середины XI в. прекращают функционирование, очевидно, по мере истощения ресурсной зоны экстенсивными методами хозяйства. И уже тем более, на них нет всего того яркого комплекса погромов, который наблюдается на волынцевском и раннероменском этапах — жилищ с остатками горелых конструкций (обугленные бревна и плахи) и развалами сосудов, кладов в слое поселения, частей останков погибших и погребений на поселении с «нетипичным» обрядом.

Во второй половине X в. урновые кремации в урнах в верхней части насыпи постепенно сменяются в роменской культуре ингумациями на горизонте, продолжающими бытовать в первой половине XI в. Еще Д.Я. Самоквасов заметил различия в антропологическом типе погребений X–XI вв. в ямах и на уровне горизонта курганов, правда, соотнеся с северянами «круглоголового», а не «длинноголового» население. Позже было установлено, что именно роменцы были носителями долихокранного среднешироколицевого типа. В могильниках Каменное и Зеленый Гай физический тип населения не меняется при смене роменских погребений древнерусскими<sup>100</sup>. Этот же тип наблюдается в древнерусских могильниках XI–XII вв. Липового, Любеча, Переяслава, женских сериях Чернигова и Шестовицы, правда, при наличии в родах заметной примеси долихо-мезокранного типа, характерного для «полян» Правобережья Днепра<sup>101</sup>. По мере накопления антропологического материала общий облик древнерусского населения Нижнего и Среднего Подесенья X–XII вв. также сместился ближе к суммарной

---

<sup>99</sup> Колода В.В. К вопросу о наследии Хазарского каганата и его роли в истории восточных славян // Хазары. М., Иерусалим. 2005. С. 342–344.

<sup>100</sup> Дяченко В.Д., Покас П.М., Сухобоков О.В. Древнерусское население Левобережной Украины (по материалам могильника у с. Каменное) // Антропологические данные о составе древнего населения на территории Украины. Киев, 1984. С. 4–26; Покас П.М. До антропології середньовічного населення басейну р. Пселл // Археологія. № 58. 1987. С. 94–99.

<sup>101</sup> Рудич Т.О. До питання про антропологічний склад населення Лівобережної України. С. 96–103; Она же. Населення Лівобережної України давньоруської доби. С. 16–25.

серии северян и уже не позволяет объединять его в одну группу с «полянами» Киевщины<sup>102</sup>.

Не вызывает сомнений, что распространение древнерусской культуры на основной части Днепровского Левобережья X–XI вв. происходило не эволюционным или миграционным, а *интеграционным* путем. Процессы интеграции протекали медленнее в Посемье и юго-восточной части северянского ареала, где уже во второй половине X в. сформировалась довольно отчетливая «оппозиция» ремесленной продукции в виде общерусских типов гончарной посуды и ювелирных украшений, поддерживаемая до середины XI в.

Успешнее такая адаптация происходила в Нижнем Подесенье, где в конце IX — начале X в. возникли ряд крупных древнерусских центров, а само северянское население проживало в окружении пришлых групп славянского и скандинавского происхождения. Ни один из памятников региона с роменскими материалами (Чернигов, Седнев, Любеч) не являлся собственно северянским — речь идет о целенаправленном заселении региона уже древнерусской княжеской администрацией, и именно этим путем роменцы в конце IX в. попали также в состав населения Киева и Вышгорода, где их роль просто была менее заметной. В районе же Переяславля в послеволынцевское время с начала IX в. и до конца X в., когда Владимир принял решение основать здесь древнерусский город, населения вообще не наблюдается, возможно, из-за отсутствия рек средних размеров, вдоль которых предпочитали селиться роменцы.

***Правобережное Киевское Поднепровье.*** «Ядро полянского княжения» в преддревнерусское время (VIII–IX вв.) демонстрирует на удивление малое количество археологических памятников (Рис. 5). Поселения волынцевской культуры расположились здесь узкой цепочкой вдоль Днепра, вытянутой с севера на юг от Киева до Канева.

В Киеве два волынцевских объекта обнаружены на площадке Старокиевской горы. Это полуземлянки с «кубовидными» лессовыми печками, исследованные в 1939 и 2009 гг.<sup>103</sup> Жилище 2009 г. располагалось за линией укреплений Старокиевского городища, возведенных,

<sup>102</sup> Долженко Ю.В. Населення Чернігова і округи за доби середньовіччя (антропологічний аспект) // Археологія. 2010. № 1. С. 42–49; *Он же.* До антропології похованих у Чернігівському Некрополі XI–XIII ст. // Наукові записки з української історії. Переяслав-Хмельницький, 2011. Вип. 26. С. 48–75;

<sup>103</sup> Каргер М.К. Древний Киев. М.; Л., 1958. Т. 1. С. 104; Івакін Г.Ю., Козюба В.К., Комар О.В., Маніґда О.В. Розкопки 2009 р. на Старокиївській горі поблизу Десятинної церкви // АДУ 2009 р. Київ, 2010. С. 169.

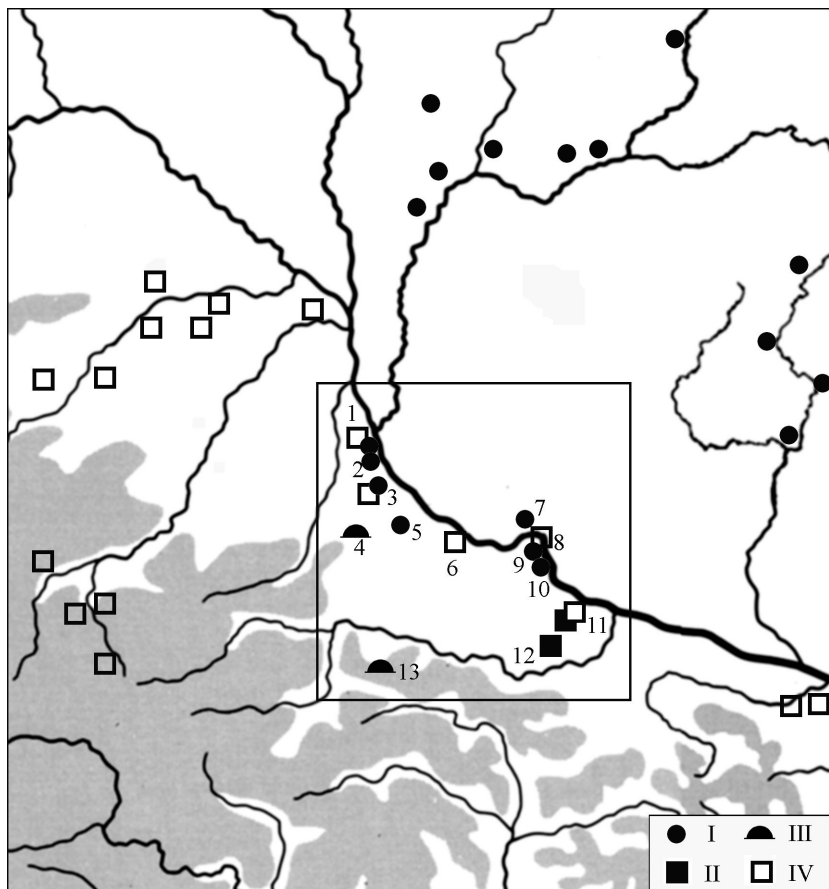


Рис. 5. Среднее Поднепровье в VIII–IX вв.: I — памятники волынцевской культуры; II — памятники типа Сахновки; III — погребения кочевников; IV — памятники культуры Луки-Райковецкой. 1 — Киев; 2 — Китаево; 3 — Ходосовка; 4 — Оленовка; 5 — Обухов; 6 — Стайки; 7 — Столпяги; 8 — Монастырек; 9 — Григоровка; 10 — Бучак; 11 — Канев; 12 — Сахновка; 13 — Журавлиха.

как было установлено раскопками 2007–2011 гг., не в V–VIII вв., а уже в древнерусский период не ранее конца IX в.<sup>104</sup> В сторевшей полуземлянке 1939 г. найдены характерные волынцевские сосуды с вертикальным венчиком и фрагменты серой гончарной посуды, тогда как в кот-

<sup>104</sup> Там же. С. 170–172; Івакін Г.Ю., Козюба В.К., Комар О.В., Йолішин Д.Д. Археологічні дослідження території навколо Десятинної церкви 2007 р. // АДУ 2006–2007. Київ, 2008. С. 122–126; Івакін Г.Ю., Козюба В.К., Комар О.В., Маніґда О.В. Археологічні дослідження ділянок біля Десятинної церкви 2008 р. // АДУ 2008 р. АДУ 2009. С. 91–93.



ловане жилища 2009 г., заполненном славянским культурным слоем только с лепной керамикой, следов пожара не прослежено. Старокиевское поселение на данный момент самое «высотное» из известных волынцевских, но при этом, несомненно, не было укрепленным, а площадь и волынцевского, и предшествующего ему пражского поселений, выходила за границы древнерусских укреплений.

Волынцевский горизонт Киева не является продолжением пражского. Жилище пражской культуры с площадки Старокиевского городища 1971 г.<sup>105</sup> принадлежит к ранней фазе культуры конца V — первой половины VI в. «Ранняя» дата поселения подтверждается находками двух браслетов с круговыми насечками на концах<sup>106</sup>, не характерных для горизонта «антских» кладов середины — второй половины VII в. (1-я группа по О.А. Щегловой), при полном отсутствии находок данного горизонта на Старокиевской и Замковой горах.

Украшений наиболее яркого и репрезентативного для славянских культур лесостепи горизонта «антских» кладов 1-й группы в Киеве нет, хотя здесь представлены украшения горизонта кладов 2-й группы конца VII — начала VIII в.<sup>107</sup> Их находки, в том числе и из современных раскопок<sup>108</sup>, тяготеют к Львовской площади, где, вероятно, и располагалось поселение данного времени. В любом случае, способ земледелия славян V–IX вв. приводил к довольно быстрому истощению ресурсной зоны, что не позволяло поселениям аграрно-промыслового характера долго существовать на одном месте.

Комплексы с более поздней роменской керамикой с декором «гусеничкой» в Киеве открыты на северной террасе Старокиевской горы — это объект 1958 г., жилище и яма 1965–1966 г.<sup>109</sup>, где лепная посуда сочеталась с древнерусской гончарной конца IX — первой половины X в. Фрагменты роменской посуды из нижних слоев Подола на Житнем рынке также найдены в древнерусском контексте и датированы при помощи дендродаты сооружения усадьбы — после 887 г.<sup>110</sup>

<sup>105</sup> *Килиевич С.Р.* Детинец Киева IX — первой половины XIII веков. Киев, 1982. Рис. 12–13.

<sup>106</sup> *Корзухина Г.Ф.* Клады и случайные находки вещей круга «древностей антов» в Среднем Поднепровье (каталог памятников) // Материалы и исследования по истории и археологии Таврии. 1996. Вып. 5. Табл. 77, 6; *Андрущук Ф.* Скандинавские древности в социальной топографии древнего Киева // *Ruthenica*. 2004. Т. III. Рис. 2.

<sup>107</sup> *Корзухина Г.Ф.* Клады и случайные находки вещей круга «древностей антов». Кат. 2–8.

<sup>108</sup> *Боровский Я.Е., Сагайдак М.А.* Археологические исследования Верхнего Киева 1978–1982 гг. // Археологические исследования Киева 1978–1983 гг. Киев, 1985. Рис. 14.

<sup>109</sup> *Килиевич С.Р.* Детинец Киева. Рис. 14–16; *Толочко П.П.* Древний Киев. Рис. 12.

<sup>110</sup> *Толочко П.П., Гуцало К.М., Харламов В.О.* Розкопки Києвоподолу 1973 р. // Археологічні дослідження стародавнього Києва. 1976. Рис. 14; *Сагайдак М.А.* Давньокіївський Поділ. Київ, 1991. С. 82; Рис. 44, 1, 2, 4.

В 2009 г. на внешнем крае засыпанного рва Старокиевского городища исследована мусорная яма времени строительства Десятиной церкви, также вмещавшая фрагменты роменского горшка, что говорит о довольно длительном сохранении этнографических особенностей северян даже в Киеве.

В то же время, значительный хронологический разрыв между волынцевскими и позднероменскими комплексами Киева, а также наличие в Киеве яркого горизонта второй половина IX — начала X в. культуры Луки-Райковецкой, не позволяют предполагать иной модели появления роменцев в городе в конце IX в. как их намеренного переселения сюда после подчинения северян князем Олегом.

Ближайший к Старокиевскому поселению волынцевский памятник открыт в 9 км к югу в ур. Китаево — ныне в черте г. Киева (разведки В.Н. Даниленко 1969–1970 гг.), где обнаружена часть полужемлянки с «кубовидной» печкой. Еще далее в 12 км к югу у с. Ходосовка расположены два поселения в ур. Диброва и Козакив Яр. По-видимому, более раннее из двух поселение в ур. Диброва, возникшее на месте колочинского поселения, и на котором найдена звездовидная серьга горизонта Харьевки<sup>111</sup>. С раскопанного большей площадью поселения в ур. Козакив Яр<sup>112</sup> происходят салтовские украшения первой трети IX в. горизонта Битицы<sup>113</sup>, а в керамическом комплексе уже присутствует небольшой процент посуды с декором в роменском стиле гребенчатым штампом<sup>114</sup>.

Поселение Обухов II располагается в 20 км к югу от Ходосовского на правом берегу р. Стугны<sup>115</sup>. Здесь открыты комплексы позднепражского периода (жилища № 27, 28), волынцевского времени (жилища № 6, 7, 18, 19, 29–31, 39, 41, 43) и постволынцевского периода (жилище 10). Паяная серьга из жилища 31 времени разгрома Битицкого городища сочеталась в комплексе с горшком с гребенчатым штампом

<sup>111</sup> Готун І.А., Гаскевич Д.Л., Казимір О.М., Лисенко С.Д., Петраускас А.В., Петраускас О.В. Північна експедиція ІА НАН України: матеріали і дослідження. Київ, 2007. Вип. 1. Поселення між Ходосівкою та Лісниками. Дослідження 2003 р.

<sup>112</sup> Орлов Р.С. Розвідка ранньослов'янських пам'яток. С. 96–106; Сухобоков О.В. До питання про пам'ятки волинцевського типу. С. 50–66; Петрашенко В.О. Волинцевська культура. С. 32–44; *Она же*. Пам'ятки VIII–IX ст. Правобережного Подніпров'я // Південноруське село IX–XIII ст. (Нові пам'ятки матеріальної культури). Київ, 1997. С. 6–19.

<sup>113</sup> Петрашенко В.О. Волинцевська культура. Рис. 4, 6–9.

<sup>114</sup> Петрашенко В.О. Слов'янська кераміка. С. 31; Рис. 19/24, 5; *Она же*. Пам'ятки VIII–IX ст. Правобережного Подніпров'я. С. 17.

<sup>115</sup> Кравченко Н.М. Исследование славянских памятников на Стугне. С. 74–92; Кравченко Н.М., Струнка М.Л. Реконструкція інтер'єру слов'янського житла VIII–IX ст. // Археологія. 1984. Вип. 45. С. 80–84; Абашина Н.С. Ранньослов'янські житла поселення Обухів II // Археологія давніх слов'ян. Київ, 2004. С. 277–300.

по венчику<sup>116</sup>. Часть жилищ (№ 6, 7, 30, 39) погибли в пожаре, но также есть и жилище 10, несомненно, постволынцевского горизонта с крючковидной серьгой IX в.<sup>117</sup>, свидетельствующее о том, что жизнь на поселении продолжалась как минимум до середины IX в.

Группа из двух поселений — Григоровка и Бучак — расположена на значительном отдалении (55–60 км) к юго-востоку от Обуховского поселения, на берегу Днепра, напротив левобережного волынцевского поселения из Столпяг. Ранняя часть Григоровского поселения ушла под воду водохранилища; фрагменты волынцевской керамики собраны лишь из слоя и размыва. Также с поселения происходят салтовские поясные детали горизонта II конца VIII — первой трети IX в., синхронного горизонту Битицы<sup>118</sup>. На поселении Бучак часть волынцевского поселения сохранилась — здесь исследована погибшая в пожаре полуземлянка с развалами 11 волынцевских горшков<sup>119</sup>. На противоположном берегу Днепра открыто также практически полностью размытое водохранилищем поселение Столпяги (ур. Горелое)<sup>120</sup>, оторванное на значительное расстояние от основного ареала волынцевских памятников Левобережья (Рис. 5, 7) и связанное с рассматриваемой правобережной группой знаменитым Зарубским бродом.

От волынцевских памятников Левобережья правобережная группа памятников отличается в среднем более вытянутыми пропорциями лепной и гончарной посуды, в чем можно усматривать влияние соседней культуры Луки-Райковецкой. Но механическое зачисление волынцевских памятников Поднепровья к кругу культуры Луки-Райковецкой<sup>121</sup> — откровенная ошибка, вызванная в одних случаях (Ходосовка) наличием на памятнике позднерайковецкого горизонта с печами-каменками, в других (Обухов II) — разве что общим сходством соседних славянских культур<sup>122</sup>, заставляющим обращать особо пристальное внимание на эксклюзивные культурные маркеры.

<sup>116</sup> *Абашина Н.С.* Ранньослов'янські житла поселення Обухів II. С. 288; Рис. 8, 1, 9.

<sup>117</sup> *Там же.* Рис. 5, 4.

<sup>118</sup> *Петрашенко В.А.* Древнерусское село: по материалам поселений у с. Григоровка. Киев, 2005. Рис. 11, 3, 4. *Комар А.В.* Предсалтовские и раннесалтовский горизонты. Табл. V; *Он же.* Мадьяры Етелькёза. Рис. 13.

<sup>119</sup> *Петрашенко В.О.* Про один керамічний комплекс VIII–IX ст. з Середнього Подніпров'я // Проблеми походження та історичного розвитку слов'ян. Київ; Львів, 1997. С. 154–160.

<sup>120</sup> *Савчук А.П.* Ранньослов'янське поселення поблизу Переяслава-Хмельницького // Археологія. 1983. Вип. 42. С. 88–90.

<sup>121</sup> *Михайлина Л.П.* Слов'яни VIII–IX ст. між Дніпром і Карпатами. Київ, 2007. С. 6.

<sup>122</sup> Согласно статистическим показателям пропорций сосудов, керамический комплекс Волынцево демонстрирует индекс связей с тясминской группой Луки Райковецкой (Луг I) — 67,0; с житомирской — 67,4; в то время как между собой две указанные серии культуры Луки-Райковецкой имеют индекс схожести 74,1; а связи между двумя волынцевскими памятниками

Волынцевский горизонт рассматриваемых памятников Правобережья монолитен в проявлении культурных признаков: материковые или глинобитные «кубовидные» печи, технологичная сероглиняная лощенная гончарная посуда с вертикальным венчиком, широкие горшкиски, лепные подлощенные горшки с вертикальным венчиком, салтовские мужские и женские украшения; при полном отсутствии характерных райковецких черт — печей-каменок, высоких узких горшков с близкими диаметрами дна и венчика, конусовидных «мисок-цедилок», раннекруговой посуды райковецких форм и др.

Правобережная группа появляется в целом синхронно волынцевским памятникам Левобережья — на этапе горизонта Харьевки (вторая четверть VIII в.); и также синхронно прекращает функционирование на этапе горизонта Битицы (первая треть IX в.). Очень похожа и картина финала волынцевских памятников региона. Здесь, разумеется, нет ярких памятников с признаками разгрома, но горизонты пожаров фиксируются в Киеве, Обухове, Бучаке, Столпягах, соответствуя модели спешно брошенных поселений.

**Тип Сахновки.** Поселение у с. Сахновка (ур. Дивица) располагается на левом берегу р. Рось (Рис. 5, 12) в ложбине между двумя возвышенностями, одна из которых позже была занята древнерусским городищем; исследовалось В.И. Довженком, Н.В. Линкой и О.М. Приходнюком<sup>123</sup>.

О культурном облике и датировке Сахновского поселения в историографии накоплено редкостное количество заблуждений, причем несложно заметить, что «Сахновка идеальная» никогда не опирается на оригинальные публикации памятника, а системой ссылок или гиперссылок восходит к аналитическим частям работ других исследователей. Так, реконструируемые «Сахновка Пеньковская» и «Сахновка Лука-Райковецкая» восходят к работам О.М. Приходнюка; «Сахновка пражская» — к ранним работам О.А. Щегловой; «Сахновка волынцевская» — к работам В.А. Петрашенко. «Сахновка реальная», пожалуй, содержится только в пыльных ящиках археологических коллекций.

Вводя в научный оборот материалы раскопок 1972–1973 гг., О.М. Приходнюк ориентировался на полученные даты печей жилищ по археомагнитному методу — на тот момент новому и крайне сла-

---

с разной стороны Днепра — Волынцево и Ходосовкой, составляют 78,8 (см.: *Петрашенко В.О.* Слов'янська кераміка. Табл. 29).

<sup>123</sup>*Довженко В.И., Линка Н.В.* Раскопки раннеславянских поселений в нижнем течении р. Рось // МИА. 1959. № 70. С. 102–113; Приходнюк *О.М.* Ранньосередньовічне слов'янське поселення на р. Рось // Дослідження з слов'яно-руської археології. Київ, 1976. С. 101–119.

бо верифицированному достоверно датированными комплексами. Археомангнитные даты для сахновских жилищ были определены в рамках конца VII — начала VIII в., что заставило О.М. Приходнюка рассматривать Сахновку как некий промежуточный горизонт между пражско-пеньковским и лука-райковецким этапами развития славянской культуры (разумеется, в автохтонистской модели непрерывности развития одной группы населения), датировав его второй половиной VII — серединой VIII в.<sup>124</sup>

Именно на археомангнитных датах 70-х гг. XX в. строится дата самого Сахновского поселения, «сахновского этапа» и начальной фазы культуры Луки-Райковецкой в целом и в настоящее время<sup>125</sup>, причем все так же без возможности верификации дат при помощи других надежных хронологических реперов.

К другим выводам пришла В.А. Петрашенко на основании статистического анализа пропорций сосудов Сахновки, не проявивших никаких связей с пеньковской культурой. Анализ, с одной стороны, показал определенную схожесть формы лепной посуды Сахновского поселения с комплексами культуры Луки-Райковецкой из Монастырька, Канева и Киева второй половины IX — начала X в. (индексы 64,1–65,1), а также поселения VIII–IX вв. Луг I (72,5–74,5); с другой — произошло более уверенное объединение Сахновки с волынцевскими сериями VIII — начала IX в. Ходосовки (76,6) и Волынцево (80,6), а также сводной серией из двух поселений рубежа VII–VIII вв. — Пастырского и Стецовки (78,9). При этом в самих комплексах Сахновки были отмечены фрагменты раннегончарной посуды с врезным линейным и волнистым орнаментом, аналогичные посуде культуры Луки-Райковецкой. Такая комбинация связей при самом высоком индексе схожести с Волынцево, заставила предположить дату поселения стадияльно между горизонтами Пастырского-Стецовки и Луки-Райковецкой IX–X вв. в рамках VIII в., т. е. синхронно Волынцево<sup>126</sup>.

Реальный переходной горизонт конца VII — начала VIII в. от пеньковской культуры к культуре Луки-Райковецкой для тясминского региона представлен поселениями Стецовка и Будище, где сохраняется довольно представительный набор пеньковских керамических форм,

<sup>124</sup> Приходнюк О.М. Ранньосередньовічне слов'янське поселення на р. Рось. С. 117–118; *Он же*. Археологічні пам'ятки Середнього Придніпров'я VI–IX ст. н. е. Київ, 1980. С. 71.

<sup>125</sup> Гавришук І.О., Обломский А.М. Гапоновский клад. С. 136–139; Михайлина Л.П. Слов'яни VIII–IX ст. між Дніпром і Карпатами. С. 15.

<sup>126</sup> Петрашенко В.О. Слов'янська кераміка. С. 34–35, 85–86, 92–95; Табл. 28–29.

но появляются новые элементы декора — насечка по венчику и пальцевые защипы; используется гончарная посуда пастырского и канцирского производства; а в жилищах наблюдается переход от открытых очагов к сооружению печей с применением камня<sup>127</sup>.

В Сахновке на пеньковские (или пражские) формы нет даже намёка, а в качестве хронологического показателя стоит обратить особое внимание на декор посуды. Во всех закрытых комплексах Сахновки находились сосуды, орнаментированные глубокими насечками и защипами по венчику, оттиском гребня по венчику или плечиках, круглыми наколами и гроздевидными пальцевыми нажатиями на плечиках<sup>128</sup>, характерными уже даже не для Волынцевского этапа, а для роменской культуры второй половины IX — начала XI в.<sup>129</sup> В изученных В.А. Петрашенко коллекциях Правобережного Среднего Поднепровья декор в виде гребенчатого штампа учтен только в Ходосовке, а также в левобережных коллекциях из Волынцево и Новотроицкого<sup>130</sup>. Орнаментация лепной посуды гребенчатым штампом встречается и на посуде культуры Луки-Райковецкой Житомирщины, Побужья, Молдавии, неизменно сочетаясь в комплексах с гончарной посудой IX — начал X в.<sup>131</sup>

Время появления раннегончарной посуды Луки-Райковецкой обычно назначается на рубеж VIII–IX вв. со ссылкой на общие мнения классиков о начале гончарства в целом у восточных славян, либо дипломатично определяется широко в рамках «IX в.» с последующей механической привязкой к началу этого века<sup>132</sup>. «Ахиллесова пята» райковецкой археологии — отсутствие хронологизированной колонки закрытых комплексов — именно здесь оборачивается преимуще-

<sup>127</sup> *Петров В.П.* Стецовка, поселение третьей четверти I тысячелетия н. э. С. 209–233; *Приходнюк О.М.* Новые данные о пеньковской культуре. С. 87–88; Рис. 7.

<sup>128</sup> *Довженко В.И., Линка Н.В.* Раскопки раннеславянских поселений. Рис. 5; *Приходнюк О.М.* Раннесредневечное слов'янське поселення на р. Рось. Рис. 3, 4, 6, 4, 7; 7, 6; 8, 6; 9, 2, 5; 10, 9–11; 11, 6, 7; *Приходнюк О.М.* Археологічні пам'ятки Середнього Придніпров'я. Рис. 36, 2.

<sup>129</sup> *Сухобоків О.В., Юренко С.П.* Орнаментация волынцевського-роменського керамічного комплексу. С. 161–176.

<sup>130</sup> *Петрашенко В.О.* Слов'янська кераміка. Табл. 14, 5, 16.

<sup>131</sup> *Гончаров В.К.* Лука Райковецкая // МИА. 1963. № 108. Рис. 2, 3; 12, 4; 15, 6; *Хавлюк П.И.* Славянские поселения VIII — начала IX в. на Южном Буге // АСГЭ. 1962. Вып. 4. Рис. 3, 4–6; *Башилов В.А.* Раннеславянское жилище на поселении у с. Хански в Молдавии // МИА. 1963. № 108. Рис. 3, 6, 9, 10.

<sup>132</sup> *Смиленко А.Т., Юренко С.П.* Керамика. С. 279–290; *Петрашенко В.О.* Слов'янська кераміка. С. 80–92; *Она же.* Хронологія та походження середньодніпровської кружалної кераміки VIII — початку XI ст. // Дружинні старожитності Центрально-Східної Європи VIII–X ст. Чернівці, 2003. С. 125–130; *Михайлина Л.П.* Хронологія та періодизація старожитностей райковецької культури // Археологічні студії. Чернівці, 2000. Вип. 1. С. 119–129; *Звіздецький Б.А.* Городища IX–XIII ст. на території літописних древлян. Київ, 2008. С. 37–41.

ством, ибо возражения оказываются такими же беспочвенными, как и утверждения.

Изменить ситуацию путем введения инокультурных закрытых комплексов позволяют находки грубых подправленных на круге сосудов Луки-Райковецкой в мадьярских п. 4 к. 1 Усть-Каменки и пп. 10, 40 Слободзеи, совершение которых приходится на период пребывания мадьяр в Северном Причерноморье — 836–889 гг.<sup>133</sup> Этот абсолютный рубеж полностью соответствует динамике развития керамического комплекса Киева и памятников Правобережного Приднепровья в целом, где комплексы Луки-Райковецкой с раннегончарными сосудами появляются только после финала волынцевского горизонта в середине IX в. Также показателен пример левобережного Новотроицкого городища, где не ранее середины IX в. появляются подправленные на круге сосуды неволынцевских форм, напоминающие одновременно и древнерусские горшки, и укороченные по высоте раструбовидные гончарные сосуды культуры Луки-Райковецкой<sup>134</sup>.

Только в горизонте Новотроицкого (833–884 гг.) у населения Левобережья впервые отмечены «северные» украшения, в том числе железные подковообразные фибулы<sup>135</sup>. Такая же фибула происходит из слоя второго славянского поселения у с. Сахновки в ур. Гончариха, синхронизированного В.А. Петрашенко с поселением в ур. Дивица<sup>136</sup>. Поселение исследовано фрагментарно, но здесь также следует отметить наличие раннегончарных фрагментов с волнистым орнаментом и салтовской эллипсоидной мозаичной бусины VIII–IX вв., в узко датированной кат. 72 Дмитровского могильника происходящей из комплекса горизонта II (790–735 гг.)<sup>137</sup>.

Более отчетливо демонстрирует стык Сахновского горизонта с поздним этапом культуры Луки-Райковецкой еще один поросский памятник — поселение возле г. Канева, ближе к устью р. Роси, исследовавшееся Г.Г. Мезенцевой, Ф.А. Андрощуком, Е.В. Синицей и Р.В. Терпиловским, и введенное в научные оборот под красноречи-

---

<sup>133</sup> *Махно С.В.* Розкопки пам'яток епохи бронзи та сарматського часу в с. Усть-Кам'яніці // Археологічні пам'ятки УРСР. 1960. Т. IX. Рис. 4, 7; *Щербакова Т.А., Тащи Е.Ф., Тельнов Н.П.* Кочевнические древности Нижнего Поднепровья. Рис. 5, 7; 16, 9; *Комар А.В.* Мадьяры Етелькёза. С. 68–69.

<sup>134</sup> *Ляпушкин И.И.* Городище Новотроицкое. Рис. 20, 2, 7, 9, 10; 21.

<sup>135</sup> Там же. Рис. 65, 3.

<sup>136</sup> *Петрашенко В.О.* Слов'янська кераміка. С. 86.

<sup>137</sup> *Довженко В.И., Линка Н.В.* Раскопки раннеславянских поселений. Рис. 10; *Кухаренко Ю.В.* Раскопки у с. Сахновки // МИА. 1963. № 108. Рис. 2, 4, 7; *Плетнева С.А.* На славяно-хазарском пограничье. Дмитриевский археологический комплекс. М., 1989. Рис. 67, 38; 88.

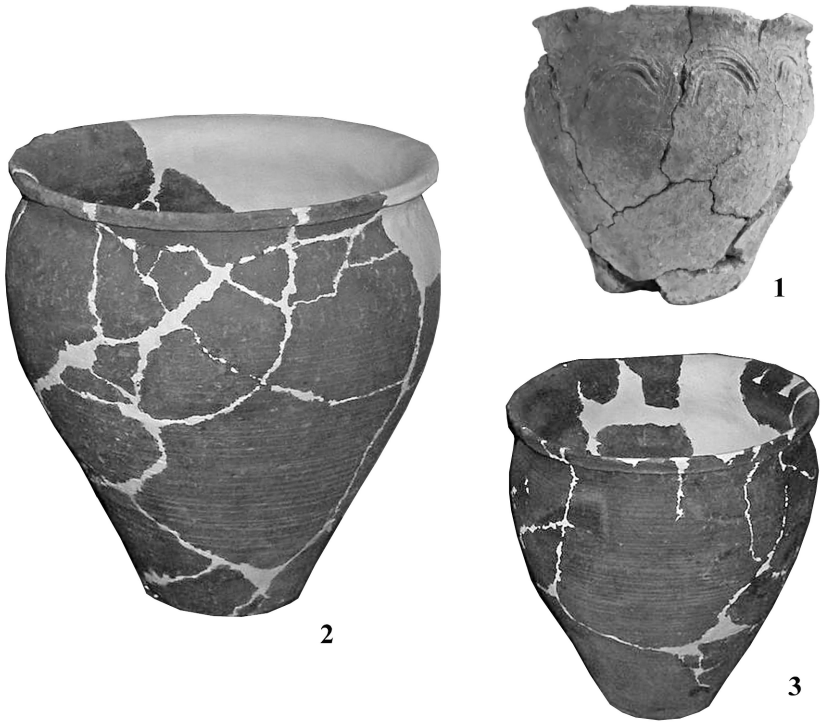


Рис. 6. Лепные (1) и гончарные (2, 3) сосуда культуры Луки-Райковецкой. 1 — Стайки; 2, 3 — Монастырек.

вым названием «Каневское поселение полян»<sup>138</sup>. Памятник сложнее Сахновки, поскольку функционировал более длительное время, а его анализ сопряжен с дополнительной проблемой неудовлетворительного издания раскопок Г.Г. Мезенцевой при лишь фрагментарном введении в научный оборот работ на памятнике последних десятилетий, все еще находящихся в процессе обработки.

Каневское поселение привлекает внимание сосуществованием печей двух типов: каменных и глинобитных на материковых останцах. В комплексе лепной посуды присутствуют одновременно горшки с вертикальным венчиком волынцевской традиции, фрагменты с орна-

<sup>138</sup> Мезенцева Г.Г. Канівське поселення полян. Київ, 1965; Синиця Є.В. Комплекс будівлі 6 з Канівського поселення (розкопки 2006 року) // *Vita Antiqua*. 2009. № 7–8; Синиця Є.В., Тертиловський Р.В. Археологічні дослідження пам'яток раннього середньовіччя на території Канівського природного заповідника: історія, здобутки, перспективи // *Археологія і давня історія України*. Київ, 2010. Вип. 1. Проблеми давньоруської та середньовічної археології.



ментацией гребенчатым штампом, и сосуды «тясминского» варианта культуры Луки-Райковецкой<sup>139</sup>. Среди гончарной посуды представлены как ранние сосуды середины IX в. и конца IX — начала X в. Луки-Райковецкой, так и сосуды древнерусских форм со сложнопрофилированным манжетом середины X в., выполненных, правда, в грубом толстостенном варианте, как и в горизонте разгрома древлянского Искоростеня<sup>140</sup>. По сравнению с памятниками Луки-Райковецкой Житомирщины, впрочем, среди изданных материалов Каневского поселения отсутствуют характерные высокие раструбовидные гончарные сосуды, хорошо представленные в Поднепровье в Монастырьке (Рис. 6, 1, 3). Остается открытым и вопрос, выделяется ли на памятнике «догончарный» горизонт или же все исследованные комплексы в той или иной мере содержали гончарный материал.

По сравнению с Каневским поселением, в Сахновке нет печей-каменок, но и собственно материковых останцовых тоже. Основным типом здесь выступает «кубовидная» печь, сформованная из глея и глинистой массы с включением камней. Как и в керамическом наборе, здесь наблюдается сочетание элементов волынцевской культуры и культуры Луки-Райковецкой. Но в то время, как Каневское поселение продолжает функционировать до X в., а его культурный облик трансформируется в сторону культуры Луки-Райковецкой, Сахновка не выходит за рамки середины IX в.

По-видимому появление Сахновского и Каневского поселений в Поросье обусловлено подвижкой на юг остатков волынцевского населения Правобережного Поднепровья после общего катастрофического финала культуры с последующим смешением в контактной зоне с соседним населением культуры Луки-Райковецкой тясминского варианта.

**Памятники культуры Луки-Райковецкой.** Ареал культуры Луки-Райковецкой (или райковецкой культуры) в VIII–X вв. охватывают огромное пространство от Днепра до Карпат. В этой зоне ПВЛ насчитывает как минимум семь племенных союзов, и, разумеется, их материальная культура не может не носить региональные различия<sup>141</sup>. Тем

<sup>139</sup> Мезенцева Г.Г. Канівське поселення полян. Рис. 35–37; 40–43; 48; 62.

<sup>140</sup> Там же. Рис. 47; 48.

<sup>141</sup> Русанова И.П. Славянские древности VI–IX вв.; Седов В.В. Восточные славяне в VI–XIII вв.; Он же. Славяне в раннем средневековье; Смиленко А.Т. Славянская культура Правобережья Днепра (типа Луки-Райковецкой) // Этнокультурная карта территории Украинской ССР в I тыс. н. э. Киев, 1985. С. 106–116; Она же. Союзы племен и археологические культуры // Славяне Юго-Восточной Европы в предгосударственный период. Киев, 1990. С. 307–321; Ти-

более что уже на стадии предшествующей пражской культуры памятники Поднестровья заметно отличались от поселений житомирского Полесья типа Корчак.

В VIII — начале IX в. с волынцевскими памятниками Правобережья соседствовала с запада «древлянская» житомирская группа памятников (тип Райки)<sup>142</sup>, тогда как южнее Роси — «уличская» (тясминская) группа поселений (тип Луг I)<sup>143</sup>. Различия между ними заметны на уровне топографии — в «уличской» группе нет городищ и поселений на возвышениях, а также в комплексе раннегончарной посуды и погребальном обряде. В середине — второй половине IX в. памятники культуры Луки-Райковецкой появляются и в Киевском Приднепровье, в том числе в самом Киеве.

Топография распространения славянского культурного слоя во второй половине IX в. в Киеве меняется в сторону максимального охвата края площадок возвышенностей вокруг Замковой горы: Кудрявец — с запада, Детинка и Старокиевская — с юга, Уздыхальница — с востока. Нет данных пока только о наличии поселения на Щекавице — с севера от Замковой горы. Потенциально самое большое поселение этого времени располагалось на самой Замковой горе, полностью обособленной от остального массива Киевских гор и поэтому идеальной для сооружения городища наиболее простым способом эскарпирования склонов с последующим ограждением периметра частоколом.

Топографическая структура Киева второй половины IX в. напоминает славянское «гнездо поселений» в миниатюре, но расстояние от городища в случае отдельных поселений обычно намного значительнее<sup>144</sup>. Наблюдаемая в Киеве структура заселения площадок гор населением культуры Луки-Райковецкой более соответствует единому большому поселению, расчлененному рельефом.

На самой площадке Замковой горы райковецкий культурный слой слабый, а комплексы пока не обнаружены<sup>145</sup>, но достаточно мощный слой и объекты второй половины IX — начала X в. исследованы в 1932–1940 гг. на северо-западной террасе Замковой горы<sup>146</sup>.

*моцук Б.А.* Восточнославянская община VI–X вв. н. э. М., 1990; *Он же.* Восточные славяне: от общины к городам. М., 1995; *Михайлина Л.П.* Слов'яни VIII–IX ст. між Дніпром і Карпатами.

<sup>142</sup> *Гончаров В.К.* Лука Райковецкая; *Русанова И.П.* Славянские древности VI–IX вв.

<sup>143</sup> *Березовец Д.Т.* Поселения улочей на р. Тясмине // МИА. 1963. № 108. С. 145–208; *Приходнюк О.М.* Археологічні пам'ятки Середнього Придніпров'я. С. 47–60 и др.

<sup>144</sup> *Михайлина Л.П.* Слов'яни VIII–IX ст. між Дніпром і Карпатами. С. 159–170.

<sup>145</sup> *Климовский С.И.* Замковая гора в Киеве: пять тысяч лет истории. Киев, 2005; *Он же.* Перспективи досліджень і нові знахідки на Замковій горі Києва // Історико-географічні дослідження в Україні. Київ, 2006. Вип. IX. С. 93–108.

<sup>146</sup> *Магура С.* До праці про стару слов'янську кераміку часів родоплемінного ладу (3 приво-  
ду

Еще одна землянка исследована В.В. Хвойкой в 1908 г. в западной части площадки Старокиевского городища<sup>147</sup>. Судя по сохранившемуся рисунку, жилище представляло землянку со сводчатой глинобитной печкой, под которой был выложен камнями, а затем обмазан глиной с включением развалов раннегончарных горшков. Сосуды представлены обломками лепной и раннегончарной керамики культуры Луки-Райковецкой, а также древнерусской гончарной конца IX — начала X в. При раскопках рва Старокиевского городища 2007–2011 гг. находок лепной райковецкой керамики в заполнении не найдено, что оставляет открытым вопрос, существовала ли землянка ранее сооружения укреплений крепости или же внутри них.

Жилище с раннегончарной посудой конца IX — начала X в. исследовано в 1989 г. В.А. Харламовым на усадьбе Больницы ученых на Кудрявце. Слои с обломками лепной и раннегончарной посуды также открыты В.Н. Даниленко в 1969 г. на горе Детинке и на северных склонах горы Уздыхальницы. Изучение небольшой коллекции из этих раскопок позволило В.А. Петрашенко отнести ее к середине IX — началу X в.<sup>148</sup>

Исследованные комплексы культуры Луки-Райковецкой из Киева не включают архаичных раннегончарных сосудов, слегка подправленных на круге, а также с простым подправленным или подрезанным венчиком. Таковые выделены только в слое на северо-западной террасе Замковой горы, демонстрируя исходную точку заселения территории Киева райковецким населением. Его появление в Киеве произошло не ранее середины IX в., и не позже начала X в. носители культуры Луки-Райковецкой растворяются в древнерусской среде города.

Южнее Киева горизонт середины IX в. представлен в Обухове II. В жилище 10 Обухова II найдена крючковидная серьга балканского круга<sup>149</sup>, свидетельствующая об усилении «западного» вектора в комплексе украшений. Гончарной посуды Луки-Райковецкой на памятнике нет, что исключает из времени функционирования вторую половину IX в. Жилище в целом продолжает волынцевские традиции (полу-

---

розкопів на горі Киселівці в Києві 1932 р.) // Наукові записки Інституту історії матеріальної культури. 1934. Кн. 1. С. 53–74; [Козловська В.Є.] Розкопки в Києві на горі Киселівці в 1940 р. // Археологія. 1947. Т. 1. С. 141–152; Шовкопляс А.М. Раннеславянська кераміка с гори Киселевки в Києві // МІА. 1963. № 108. С. 138–144.

<sup>147</sup> Іванцов І.О. Стародавній Київ. Київ, 2003. С. 76; Козюба В.К. Фотографії та малюнки розкопок В.В. Хвойки 1907–1908 рр. в садибі М.М. Петровського в Києві // Науково-дослідницька та просвітницька діяльність Вікентія Хвойки. Трипілля, 2010. С. 59–78.

<sup>148</sup> Петрашенко В.О. Слов'янська кераміка. С. 17.

<sup>149</sup> Абашина Н.С. Ранньослов'янські житла поселення Обухів II. Рис. 5, 4.

землянка с глинобитной печью), но исчезает гончарная сероглиняная посуда.

В Ходосовке–Козакив Яр собственно середина IX в. под вопросом. В лепной посуде Ходосовки появляются отдельные орнаментальные приемы роменской керамики («гусеничка», наколы)<sup>150</sup>, но такие комплексы, как указывалось выше, также могут датироваться и более ранним волынцевским горизонтом Битицы. Поздние же комплексы поселения с печами-каменками уже сочетаются с гончарной посудой культуры Луки-Райковецкой конца IX — первой половины X в. при отсутствии на памятнике раннекруговой посуды середины IX в. На поселении, очевидно, все же существует хронологическая лакуна между волынцевским и позднерайковецким горизонтами.

Только один из исследованных памятников региона перерастает из фазы Сахновки в заключительный этап культуры Луки-Райковецкой — Каневское поселение. Трансформация сопровождается не только изменениями в керамическом комплексе, но и сменой останцовых или глинобитных печей каменками, хотя и при сохранении своеобразия в домостроении<sup>151</sup>. Такие изменения вряд ли связаны с внутренней эволюцией культуры, их скорее обусловил приток нового населения.

Яркий памятник культуры Луки-Райковецкой во второй половине IX в. возникает в 25 км севернее от Каневского поселения — городище Монастырек<sup>152</sup>. Славянское население использовало защитные свойства высокого правого берега Днепра и два городища зарубинецкого времени. Обновление укреплений в IX в. зафиксировано для Западного городища Монастырька. На площадке городища исследованы жилые объекты, также заселенными были расположенное рядом Восточное городище и открытое селище. На обоих городищах выделяются по два близковременных строительных горизонта культуры Луки-Райковецкой.

Нижний горизонт поселения обычно датируется второй половиной VIII в. на основании дирхема 761/762 г. чеканки из жилища 9. В реальности на поселении не было ни одного комплекса без гончарной посуды, а среди самой гончарной посуды практически нет ранних грубых, слегка подправленных на круге сосудов середины IX в.

<sup>150</sup> *Петрашенко В.О.* Слов'янська кераміка. С. 31; Рис. 19/24, 5; *Она же.* Пам'ятки VIII–IX ст. С. 17.

<sup>151</sup> *Мезенцева Г.Г.* Канівське поселення полян; *Синиця Є.В.* Комплекс будівлі 6 з Канівського поселення. С. 250–260.

<sup>152</sup> *Максимов Е.В., Петрашенко В.А.* Славянские памятники у с. Монастырек на Среднем Днепре. Киев, 1988.

Комплексы первого хронологического горизонта выделяются только благодаря преобладанию в их составе лепной посуды. Жилища второго строительного горизонта одновременно гибнут в пожаре. В керамическом комплексе 2-го горизонта гончарная посуда преобладает, причем в ее составе присутствуют как характерные высокие раструбовидные горшки «житомирской» группы культуры Луки-Райковецкой (Рис. 6, 2, 3), так и обычные древнерусские формы первой половины X в. Древнерусское влияние в комплексах маркирует не только посуда, но также костяной гребень, браслет и обломок пластинчатого перстня, ланцетовидный наконечник стрелы<sup>153</sup>. Гончарных форм второй половины X в. на памятнике нет, что позволяет сузить дату гибели поселения до второй четверти X в., синхронно древлянскому Искоростеню. Лишь в конце XI в. на месте славянского поселения вновь отстраивается городище — древнерусский город Заруб.

Южнее древнерусского Витичева (в 40 км к северу от Монастырька) у с. Стайки расположено еще одно славянское поселение интересующего нас периода<sup>154</sup>. Селище занимает возвышенность, но следов укреплений на нем не отмечено. Из исследованных комплексов материалы IX–X вв. содержит полуземляночное жилище срубной конструкции с печкой-каменкой. Как и жилища 2-го горизонта Монастырька, объект гибнет в пожаре. В керамическом комплексе преобладают лепные сосуды и слегка подправленные на круге (Рис. 6, 1), но на дне объекта обнаружена и древнерусская гончарная посуда первой половины X в., которая и определяет верхнюю дату комплекса. В отличие от Монастырька, демонстрирующего выразительный «древлянский» вектор связей, лепная и раннегончарная посуда из Стаек весьма разнородна и ближе Каневскому поселению, имеющему «сахновскую» подоснову.

В обобщающих работах в перечне славянских памятников IX–X вв. Поросья также традиционно фигурируют городища у с. Пекари и Момоты, но оснований для этого мало. Городище у с. Пекари («Княжа гора») располагается в 6 км южнее Каневского поселения. Судя по отдельным находкам лепной посуды в слое городища и посада<sup>155</sup>, древнерусское поселение XII–XIII вв. здесь подстилал слой зарубинецкого времени, а не VIII–IX вв. На городище у с. Момоты подняты всего лишь несколько фрагментов лепной керамики, а укрепления не иссле-

<sup>153</sup> Там же. Рис. 33, 3; 54, 2, 3, 5.

<sup>154</sup> Петраускас А., Готун І., Квітницький М. Стайки-1 – поселення літописних полян // Наукові записки з української історії. Переяслав-Хмельницький, 2008. Вип. 20. С. 26–36.

<sup>155</sup> Мезенцева Г.Г. Древньоруське місто Родень (Княжа Гора). Київ, 1968. Табл. XV.

довались<sup>156</sup>, поэтому ни о дате VIII–IX вв., ни тем более, о времени сооружения городища реальных данных нет.

Единственным из исследованных к настоящему времени славянских поселений Правобережного Среднего Приднепровья VIII–IX вв., перерастающим в древнерусское X–XIII вв., оказывается Киев, хотя и его не обошла стороной смена населения в постволынцевское время.

Славянские комплексы Киева второй половины IX — начала X в. объединяются в одну группу с городищем Монастырек по «высокой» топографии и наличию укреплений; а с поселениями Стайки и Каневское также расположением на высоком плато правого берега Днепра. При этом Каневское поселение и Стайки демонстрируют вероятное участие местного населения — носителей типа Сахновки в формировании райковецких памятников региона, тогда как Монастырек в чертах керамического комплекса и жилищного строительства объединяется в одну группу с древлянскими памятниками Житомирского Полесья<sup>157</sup>, да и само поселение гибнет в пожаре в одно время с древлянским Искоростенем. К древлянкой (житомирской) группе культуры Луки-Райковецкой с оговорками тяготеют и поселения второй половины IX — начала X в. на плато Киева. В конце IX в. на склонах Старокиевской горы и на Подоле, а также севернее, в Вышгороде, появляются также роменцы.

Финальный результат смешения различных славянских групп в Правобережном Среднем Поднепровье антропологи фиксируют в виде мезокранного среднелищного типа древнерусского населения региона XI–XIII вв., который занимает как бы промежуточное положение между мезокранным широколицым типом древлян и долихокранным среднелищным типом северян, но на уровне кластерного анализа все же объединяется в группу с населением Днепровского Левобережья<sup>158</sup>. Объяснение этого факта весьма вероятно через призму участия в генезисе древнерусского населения Правобережного Приднепровья населения волынцевской культуры VIII — начала IX в., ставшей на Левобережье генетической подосновой северянской роменской культуры IX — начала XI в.

---

<sup>156</sup> *Кучера М.П.* Давньоруські городища на Правобережжі Київщини // Дослідження з слов'яно-руської археології. Київ, 1976. С. 193–194; *Приходнюк О.М.* Археологічні пам'ятки Середнього Придніпров'я. С. 80.

<sup>157</sup> *Петрашенко В.О.* Літописні древляни та їх вплив на формування матеріальної культури сусідніх територій // Стародавній Искоростень і слов'янські гради VIII–X ст. Київ, 2004. С. 219–222.

<sup>158</sup> *Рудич Т.О.* Антропологічний склад населення північних районів України X–XIII ст. (правий берег Дніпра) // *Vita Antiqua*. 2003. № 5–6. С. 202–214; Рис. 1.

*Поляне: археология и летопись.* Историческая наука прошла путь от полного доверия к сообщениям недатированной части ПВЛ до признания их полностью легендарными или сконструированными самим летописцем.

Невозможность установить подлинность факта приводит к концентрации усилий на поисках вероятных источников заимствования сообщений. Особенно незавидная позиция при этом устных нарративных источников, и существование, и достоверность которых не могут не вызывать сомнений. Не удивительно, что и «Полянское княжение», и даже сами «поляне», с началом критического пересмотра сведений ПВЛ о славянском расселении были объявлены всего лишь литературной конструкцией древнерусского летописца<sup>159</sup>.

Источниковая база археологии постоянно расширяется, но традиционно широко используя племенную номенклатуру летописи, археологи редко обращаются к событийной канве повествования недатированной части, а тем более, пытаются верифицировать ее сообщения при помощи археологического материала. Единственное исключение — сюжет об основании Киева, многократно разобранный на предмет соответствия археологическим реалиям<sup>160</sup>.

Рассказ об основании Киева помещен в ПВЛ ранее таких событий как приход болгар в славянские земли Подунавья (680 г.) и персидского похода Ираклия 624–626 гг., но после повествования о славянском расселении. Затем летописец вспоминает об аварской осаде Константинополя 626 г., и о насилии авар над дулебами. «По сихъ же летехъ по смрти братъе се, быша обидимы Древлями [и] иными окольними, и найдоща Козаре сядящ на горахъ сихъ в лесехъ и реша Козари, платите намъ дань»<sup>161</sup>.

Появление хазар столь далеко на север от степи под Киевом, как и обложение данью из племен Правобережья только полян, неоднократно вызвали сомнения. Их позволяют полностью снять находки в регионе славянских кладов второй половины VII — начала VIII в.<sup>162</sup>,

---

<sup>159</sup> Коринный Н.Н. Переяславская земля X — первая половина XIII века. Киев, 1992; Петрухин В.Я. Начало этнокультурной истории Руси IX–XI веков. М., 1995.

<sup>160</sup> Брайчевский М.Ю. Когда и как возник Киев. Киев, 1964; Боровський Я.Є. Походження Києва. Історіографічний нарис. Київ, 1981; Рыбаков Б.А. Киевская Русь и русские княжества; Толочко П.П. Древний Киев.

<sup>161</sup> ПСРЛ. Т. I. Стб. 16, 17.

<sup>162</sup> Корзухина Г.Ф. Клады и случайные находки вещей круга «древностей антов». Кат. 3; 25–27; 64.

а также кочевнические погребения из Журавлихи конца VII — начала VIII в. и Геленовки (Оленовки) второй четверти VIII в.<sup>163</sup>

Пребывание кочевников в Киевском Поднепровье не было длительным, охватив период от конца VII в. до 30-х гг. VIII в. Находки последующего салтовского периода материальной культуры Хазарского каганата в регионе происходят исключительно с аграрных волынцевских поселений (Ходосовка, Григоровка, Столпяги), поэтому ни о каких «хазарских гарнизонах» в Поднепровье говорить не приходится<sup>164</sup>.

Волынцевская культура отражает ареал распространения салтовских импортов в славянской среде Среднего Поднепровья: гончарные сосуды, амфоры, украшения, предметы вооружения и снаряжения коня, орудия труда и др. Ее географический ареал несколько уже, чем описанные ПВЛ границы расселения хазарских данников — полян, северян, радимичей, вятичей, но отдельные сосуды и украшения волынцевского круга известны и в вятичском ареале Поочья и Подонья<sup>165</sup>.

Небольшой волынцевский анклав на Правобережье (Рис. 5) объединяет с левобережной частью культуры появление памятников в зоне, где на рубеже VII–VIII вв. фиксируется глубокое проникновение кочевников в лесостепь. Даже сам этноним «поляне», восходящий к древнерусскому «поле» — «степь», может свидетельствовать о выделении данной группы славянского населения Поднепровья именно благодаря его зависимости от хазар («степняков»), в противовес свободным соседям Правобережья — древлянам и уличам.

Следы единовременных пожаров на волынцевских поселениях региона говорят о вероятном вражеском набеге, но синхронность данного события гибели Битицкого городища и ряда других поселений севера волынцевского ареала Левобережья Днепра (судя по показаниям монет кладов, ок. 813–815 гг.) скорее свидетельствует о масштабной

<sup>163</sup> *Rulikowski E.* Mogila w Helenowce w powiecie Wasylkowskim na Ukrainie w roku 1879 zbadana // *Zbiór Wiadomości do Antropologii krajowej*. Kraków, 1880. T. IV, dl. I. S. 1–8; *Комар А.В.* Исторические предпосылки возникновения легенды о полянской дани хазарам по археологическим данным // *Хазары*. М., Иерусалим, 2005. С. 207–218; *Он же.* Погребение кочевника начала VIII в. у села Журавлиха в Среднем Поднепровье // *Степи Европы в эпоху средневековья*. Донецк, 2006. Т. 5. С. 403–412.

<sup>164</sup> *Golb N., Pritsak O.* *Khazarian Hebrew Documents of the Tenth Century*. Ithaca, New York, 1982; *Комар А.В.* Исторические предпосылки возникновения легенды. С. 207–218.

<sup>165</sup> *Никольская Т.Н.* Земля вятичей (к истории населения бассейна верхней и средней Оки в IX–XIII вв.). М., 1981. Рис. 10, 4–6; 11, 12, 16; *Винников А.З.* Славяне лесостепного Дона в раннем средневековье VIII — начало XI века. Воронеж, 1995. Рис. 40, 8–15; *Григорьев А.В.* О финальном этапе волынцевских древностей // *Стародавній Іскоростень і слов'янські гради VIII–X ст. Київ*, 2004. С. 23–25; *Он же.* Славянское население Оки и Дона. Тула. 2005. Рис. 52, 11–3.



военно-политической акции, резко изменившей зону влияния Хазарского каганата на славянские племена.

Салтовских находок позже первой трети IX в. на Правобережье Днепра нет, вместо этого в 30-х гг. IX в. на политической арене впервые появляются «русы». Именно с приходом в Киев варягов Аскольда и Дира ПВЛ ассоциирует освобождение полян от хазарской дани.

Материальные следы присутствия в Поднепровье IX в. других этносов, впрочем, уводят нас совсем к иному летописному сообщению. С Бучакского поселения происходит литая серьга IX в. с многоярусной подвеской<sup>166</sup>, которая ближе не салтовским серьгам, а изделиям круга памятников Субботцевского типа, оставленных древними мадьярами. Самое северное из известных в настоящий момент древневенгерских захоронений Поднепровья открыто в 1899 г. в кургане у с. Бабичи<sup>167</sup>, что в 15 км на север от Сахновского поселения и в 14 км на юго-запад от Каневского. Славяне региона несомненно контактировали с мадьярами, возможно, даже действительно достигавшими Киева.

Само свидетельство ПВЛ о появлении мадьяр под Киевом скорее принадлежит к «топографическим» легендам, учитывая существование урочища «Угорское» и «Угорских ворот»<sup>168</sup>. Обращенные к югу «Угорские ворота» указывают на возникновение топонима еще в период 835–889 гг., когда путь из Киева на юг действительно вел по направлению к Уграм, как справедливо отмечено летописью, в то время, подобно половцам, практиковавшим кочевой образ жизни.

Загадочное и труднокомментируемое утверждение летописи о том, что поляне «быша обидимы Древлями [и] иными окольними» традиционно рассматривалось как подчеркивание малочисленности полян, библейская параллель и т. п. Наличие в полянском ареале памятников культуры Луки-Райковецкой с «древлянскими» чертами (Киев и более выразительно — Монастырек) заставляет археолога и здесь подозревать отражение какого-то устного нарратива, возможно, народной памяти о принадлежности в IX в. Киева к градам Древлянской земли, в противовес которой летописцу пришлось обратиться к легенде об основании Киева полянами.

Следуя в русле варяжской династической версии происхождения Древнерусского государства, летописец описал захват Олегом Киева

---

<sup>166</sup> *Петрашенко В.О.* До проблеми археологічної інтерпретації літописних полян. Рис. 1.

<sup>167</sup> Каталог выставки XI Археологического съезда в Киеве. Киев, 1899. С. 81; *Корзухина Г.Ф.* Клады и случайные находки вещей круга «древностей антов». С. 358; Табл. 3.

<sup>168</sup> ПСРЛ. Т. 1. Стб. 25, 26; ПСРЛ. Т. 2. Стб. 17, 18, 428.

просто как смену правителей. Более существенные изменения фиксирует археология.

Из относительно большого, но потестарного славянского общинного поселения Киев в конце IX в. скачкообразно становится мультикультурным центром, где смешивается население Право- и Левобережья Днепра, Севера и Юга Руси, славянского и скандинавского происхождения. Лепная и гончарная посуда культуры Луки-Райковецкой сменяется гончарной древнерусской. Едва различимые подкурганные погребения с кремациями в урнах сменяются ингумациями в ямах в сопровождении вооружения и предметов «престижной» культуры, демонстрирующих статус погребенного. Все признаки города и социально ранжированного общества появляются в Киеве именно в конце IX в.

Разумеется, если рассматривать включение Среднего Поднепровья в орбиту русского влияния уже в середине IX в., для него неприменима торгово-колониционная модель Ладоги или сходных центров Севера Руси. Начальный этап образования Южной Руси протекал через обычную для раннегосударственных образований модель набегов, «кормления» и наместничества, чем, очевидно, и объяснялся «некняжеский» статус Аскольда и Дира. Ликвидация податной зоны Хазарского каганата на землях полян, северян, радимичей при этом сопровождалась заменой верховного адресата податей — «кагана», новым «каганом русов», независимо от того, понимали ли сами русы смысл присваиваемого ими титула<sup>169</sup>.

Поляне несомненно стали «Русью». Со временем. Как и остальные славянские племена, объединенные в Древнерусское государство. Играли ли поляне «особую роль» в его образовании? Археологические данные, которыми мы располагаем на данный момент, говорят, что скорее нет. В VIII–IX вв. в предполагаемом ареале расселения полян не наблюдается ни значительных ремесленных или общинных центров, ни концентрации поселений, свидетельствующих о демографическом потенциале. И только позже, в X–XII вв., действительно происходит констатируемая антропологами инфильтрация носителей мезокранного среднелицевого физического типа («киевских полян») в города Левобережья Днепра, в том числе в Чернигов и Переяславль. Но эти события — уже часть собственно древнерусской истории, не имеющие никакого отношения к предгосударственному периоду.

---

<sup>169</sup>Петрухин В.Я. «Русский каганат», скандинавы и Южная Русь: средневековая традиция и стереотипы современной историографии // ДГ. 1999 г. М., 2001. С. 127–142; Комар О.В. Про час і обставини прийняття титулу «хакан» правителем русів // Дружинні старожитності Центрально-Східної Європи VIII–XI ст. Чернівці, 2003. С. 102–107.

В VIII — начале IX в. «поляне» составляли небольшую локальную группу населения волынцевской культуры, отличаясь от северян лишь расположением за Днестром. После разгрома волынцевских центров и перегруппировки северян на северо-востоке ареала с ядром в Посемье, в середине IX в. на Левобережье Днестра развивается роменская культура. Остатки полян Правобережья, напротив, сдвигаются на юг, в Поросье, где попадают под влияние культуры Луки-Райковецкой «уличского» варианта, формируя синтезные памятники типа Сахновки, как показывает пример Каневского поселения, уже во второй половине IX в. также вливающиеся в культуру Луки-Райковецкой.

Севернее, в Киевском Приднепровье во второй половине IX в. возникают городища культуры Луки-Райковецкой в Киеве и Монастырьке, связанные с притоком нового населения из древлянских земель. Но, овладев в конце IX в. Киевом, князь Олег воссоздает определенный паритет, переселяя в Киев и новообразованный Вышгород группы северянского роменского населения, которые уже к середине X в. сложно вычленишь из массы рядовых жителей города.

Длительный период, до самого конца X в., Киев полностью лишен сельскохозяйственной округи, являясь только политическим, ремесленным и торговым центром. Образованию древнерусского города на месте славянского поселения Киев несомненно обязан своему стратегическому местоположению на пересечении Днестровской и Деснянской речных магистралей, тогда как поляне своим неожиданным возвышением над другими славянскими племенами на страницах истории обязаны именно древнерусскому Киеву.

## ЛИТЕРАТУРА

*Абашина Н.С.* Ранньослов'янські житла поселення Обухів II // Археологія давніх слов'ян. Київ, 2004. С. 277–300.

*Алексеева Т.И.* Этногенез восточных славян по данным антропологии. М., 1973.

*Алексеева Т.И.* Антропологическая характеристика восточных славян эпохи средневековья в сравнительном освещении // Восточные славяне. Антропология и этническая история. М., 2002. С. 160–169.

*Андросюк Ф.О.* Нормани і слов'яни у Подесенні: Моделі культурної взаємодії доби раннього середньовіччя. Київ, 1999.

*Андросюк Ф.* Скандинавские древности в социальной топографии древнего Киева // Ruthenica. 2004. Т. III. С. 7–47.

*Артамонов М.И.* Тюрко-болгары и славяне в Западном Причерноморье // Славяните и средиземноморският свят VI–IX век. София, 1973. С. 267–270.

*Артамонов М.И.* Первые страницы русской истории в археологическом освещении // СА. 1990. № 3. С. 276–279.

*Башилов В.А.* Раннеславянское жилище на поселении у с. Хански в Молдавии // МИА. 1963. № 108. С. 382–385.

*Березовець Д.Т.* Дослідження на території Путивльського району Сумської області // Археологічні пам'ятки УРСР. Київ, 1952. Т. 3. С. 242–250.

*Березовець Д.Т.* Харівський скарб // Археологія. 1952. Т. VI. С. 109–119.

*Березовець Д.Т.* До питання про літописних сіверян // Археологія. 1953. Т. VIII. С. 28–44.

*Березовець Д.Т.* Поселення уличей на р. Тясмине // МИА. 1963. № 108. С. 145–208.

*Березовець Д.Т.* Северяне (перед образованием Киевской Руси). Автореф. дисс. ... канд. ист. наук. М., 1969.

*Боровский Я.Е., Сагайдак М.А.* Археологические исследования Верхнего Киева 1978–1982 гг. // Археологические исследования Киева 1978–1983 гг. Киев, 1985. С. 38–60.

*Боровський Я.Є.* Походження Києва. Історіографічний нарис. Київ, 1981.

*Брайчевский М.Ю.* Когда и как возник Киев. Киев, 1964.

*Винников А.З.* Славяне лесостепного Дона в раннем средневековье VIII — начало XI века. Воронеж, 1995.

*Гавритухин И.О., Обломский А.М.* Гапоновский клад и его культурно-исторический контекст. М., 1996.

*Гавритухин И.О., Обломский А.М.* Гапоновский клад и малоизвестные события раннесредневековой истории Поднепровья // АО 1991–2004 гг.: Европейская Россия. М., 2009. С. 308–319.

*Гавритухин И.О., Щеглова О.А.* Группы днепровских раннесредневековых кладов // *Гавритухин И.О., Обломский А.М.* Гапоновский клад и его культурно-исторический контекст. М., 1996. С. 133–136.

*Гончаров В.К.* Лука Райковецкая // МИА. № 108. 1963. С. 283–315.

*Горюнов Е.А.* Некоторые вопросы истории Днепровского лесостепного Левобережья в VI — начале VIII в. // СА. 1973. № 4. С. 99–112.

*Горюнов Е.А.* О памятниках волынцевского типа // КСИА. 1975. Вып. 144. С. 3–10.

Горюнов Е.А. Ранние этапы истории славян Днепровского Левобережья. Л., 1981.

Готун І.А., Гаскевич Д.Л., Казимір О.М., Лисенко С.Д., Петраускас А.В., Петраускас О.В. Північна експедиція ІА НАН України: матеріали і дослідження. Київ, 2007. Вип. 1. Поселення між Ходосівкою та Лісниками. Дослідження 2003 р.

Григорьев А.В. Северская земля в VIII — начале XI в. по археологическим данным. Тула, 2000.

Григорьев А.В. О финальном этапе волынцевских древностей // Стародавній Іскоростень і слов'янські гради VIII–X ст. Київ, 2004. С. 23–25.

Григорьев А.В. Славянское население Оки и Дона. Тула. 2005.

Дедов В.Н., Швецов М.Л. Находка древнерусского меча в Донбасе // СА. 1987. No 1. С. 262–263.

Довженко В.И., Линка Н.В. Раскопки раннеславянских поселений в нижнем течении р. Рось // МИА. 1959. № 70. С. 102–113.

Долженко Ю.В. Населення Чернігова і округи за доби середньовіччя (антропологічний аспект) // Археологія. № 1. 2010. С. 42–49.

Долженко Ю.В. До антропології похованих у Чернігівському Некрополі XI–XIII ст. // Наукові записки з української історії. Переяслав-Хмельницький, 2011. Вип. 26. С. 48–75.

Дяченко В.Д., Покас П.М., Сухобоков О.В. Древнерусское население Левобережной Украины (по материалам могильника у с. Каменное) // Антропологические данные о составе древнего населения на территории Украины. Київ, 1984. С. 4–26.

Енуков В.В. Славяне до Рюриковичей. Курск, 2005.

Енуков В.В. Роменские курганы у с. Лебяжье на Сейме // Уч. зап. Електронний научний журнал Курского гос. ун-та. 2011. Вип. 3 (19). URL: <http://scientific-notes.ru/pdf/021--004.pdf>

Ефименко П.П., Третьяков П.Н. Древнерусские поселения на Дону. М., 1948 (МИА. № 8).

Ефимова С.Г. Восточнославянский ареал на антропологической карте средневековой Европы // Восточные славяне. Антропология и этническая история. М., 2002. С. 185–204.

Жаров Г.В., Терпиловський Р.В. Скарб срібних прикрас VIII століття з Андріяшівки на Сулі. Київ, 2004.

Зайцев А.К. Черниговское княжество X–XIII веков. М., 2009.

Звіздецький Б.А. Городища IX–XIII ст. на території літописних древлян. Київ, 2008.

Івакін Г.Ю., Козюба В.К., Комар О.В., Йолшин Д.Д. Археологічні

- дослідження території навколо Десятинної церкви 2007 р. // Археологічні дослідження в Україні 2006–2007. Київ, 2008. С. 122–126.
- Івакін Г.Ю., Козюба В.К., Комар О.В., Манігда О.В.* Археологічні дослідження ділянок біля Десятинної церкви 2008 р. // Археологічні дослідження в Україні 2008 р. Київ, 2009. С. 91–93.
- Івакін Г.Ю., Козюба В.К., Комар О.В., Манігда О.В.* Розкопки 2009 р. на Старокиївській горі поблизу Десятинної церкви // Археологічні дослідження в Україні 2009 р. Київ, 2010. С. 169–172.
- Іванцов І.О.* Стародавній Київ. Київ, 2003.
- Казаков А.Л.* Літописна «сівера» і літописні міста Чернігово-Сіверщини // Археологія і давня історія України. Київ, 2010. Вип. 1. Проблеми давньоруської та середньовічної археології. С. 109–115.
- Каргер М.К.* Древний Киев. М., Л., 1958. Т. 1.
- Каталог виставки XI Археологического съезда в Киеве. Киев, 1899.
- Килиевич С.Р.* Детинец Киева IX — первой половины XIII веков. Киев, 1982.
- Климовский С.И.* Замковая гора в Киеве: пять тысяч лет истории. Киев, 2005.
- Климовський С.* Перспективи досліджень і нові знахідки на Замковій горі Києва // Історико-географічні дослідження в Україні. Київ, 2006. Вип. IX. С. 93–108.
- [Козловська В.С.]* Розкопки в Києві на горі Киселівці в 1940 р. // Археологія. 1947. Т. 1. С. 141–152.
- Козюба В.К.* Фотографії та малюнки розкопок В.В. Хвойки 1907–1908 рр. в садибі М.М. Петровського в Києві // Науководослідницька та просвітницька діяльність Вікентія Хвойки. Трипілля, 2010. С. 59–78.
- Колода В.В.* К вопросу о наследии Хазарского каганата и его роли в истории восточных славян // Хазары. М., Иерусалим, 2005. С. 338–345.
- Колода В.В.* Взаимовлияние северянской и алано-болгарской керамической традиций конца I тысячелетия в Днепро-Донском лесостепном Левобережье // Славяно-русские древности Днепро-Донского Левобережья. Курск, 2008. С. 108–112.
- Колода В.В., Колода Т.А.* Керамика раннеславянского городища Водяное на Харьковщине // Stratum plus. 2005–2009. № 5. С. 249–264.
- Комар А.В.* Предсалтовские и раннесалтовский горизонты Восточной Европы // Vita Antiqua. Киев, 1999. № 2. С. 111–136.
- Комар А.В.* Происхождение поясных наборов раннесалтовского типа // Культура Евразийских степей второй половины I тыс. н. э. (из истории костюма). Самара, 2001. Т. 2. С. 103–117.

*Комар О.В.* Про час і обставини прийняття титулу «хакан» правителем русів // Дружинні старожитності Центрально-Східної Європи VIII–XI ст. Чернігів, 2003. С. 102–107.

*Комар А.В.* Салтовская и «салтоидная» культуры в Поднепровье // Причерноморье, Крым, Русь в истории и культуре. Киев, Судак, 2004. Ч. III–IV. С. 87–91.

*Комар А.В.* Исторические предпосылки возникновения легенды о полянской дани хазарам по археологическим данным // Хазары. М., Иерусалим, 2005. С. 207–218.

*Комар А.В.* Перещепинский комплекс в контексте основных проблем истории и культуры кочевников Восточной Европы VII — начала VIII в. // Степи Европы в эпоху средневековья. Донецк, 2006. Т. 5. С. 7–244.

*Комар А.В.* Погребение кочевника начала VIII в. у села Журавлиха в Среднем Поднепровье // Степи Европы в эпоху средневековья. Донецк, 2006. Т. 5. С. 403–412.

*Комар А.В.* Что такое «пастырская культура» // Проблемы на прабългарската история и култура. София, 2007. Т. 4–1. С. 35–52.

*Комар А.В.* К дискуссии о хронологии раннесредневековых кочевнических памятников Среднего Поволжья // Культуры евразийских степей второй половины I тысячелетия н. э. (вопросы межэтнических контактов и межкультурного взаимодействия). Самара, 2010. С. 169–206.

*Комар А.В.* Древние мадьяры Етелькёза: перспективы исследований // Археологія і давня історія України. Київ, 2011. Вип. 7: Мадяри в Середньому Подніпров'ї. С. 21–78.

*Комар А.В., Стрельник М.А.* «Репрессированный» клад: комплекс ювелирных изделий VIII в. из находки у с. Фотовиж // Stratum plus. 2011. № 5. С. 143–164.

*Комар А.В., Сухобоков О.В.* Городище «Монастырище» и древнерусский Ромен: проблема преемственности // Стародавній Іскоростень і слов'янські гради VIII–X ст. Київ, 2004. С. 159–173.

*Корзухина Г.Ф.* Русские клады IX–XIII вв. М., 1954.

*Корзухина Г.Ф.* Клады и случайные находки вещей круга «древностей антов» в Среднем Поднепровье (каталог памятников) // Материалы и исследования по истории и археологии Таврии. 1996. Вып. 5. С. 352–435, 586–705.

*Коринный Н.Н.* Переяславская земля X — первая половина XIII века. Киев, 1992.

- Кропоткин В.В.* Новые находки сасанидских и куфических монет в Восточной Европе // Эпиграфика и нумизматика. 1971. Т. IX. С. 76–98.
- Кравченко Н.М.* Исследование славянских памятников на Стугне // Славяне и Русь. Киев, 1979. С. 74–92.
- Кравченко Н.М., Струнка М.Л.* Реконструкція інтер'єру слов'янського житла VIII–IX ст. // Археологія. 1984. Вип. 45. С. 80–84.
- Кухаренко Ю.В.* Раскопки у с. Сахновки // МИА. 1963. № 108. С. 243–250.
- Кучера М.П.* Давньоруські городища на правобережжі Київщини // Дослідження з слов'яно-руської археології. Київ, 1976. С. 176–197.
- Любичев М.В.* Памятники типа Сахновки на Северском Донце // Вісник Харківського університету. 2002. № 566: Історія. Вип. 34. С. 13–20.
- Ляпушкин И.И.* О датировке городищ роменско-боршевской культуры // СА. 1947. Т. IX. С. 121–136.
- Ляпушкин И.И.* Городище Новотроицкое: о культуре восточных славян в период сложения Киевского государства. М., 1958 (МИА. № 74).
- Ляпушкин И.И.* К вопросу о памятниках волынцевского типа // СА. 1959. Т. XXIX–XXX. С. 58–83.
- Ляпушкин И.И.* Днепровское лесостепное левобережье в эпоху железа. М., 1961 (МИА. № 104).
- Ляпушкин И.И.* Славяне Восточной Европы накануне образования Древнерусского государства (VIII — первая половина IX в.). М., 1968 (МИА. № 152).
- Магура С.* До праці про стару слов'янську кераміку часів родоплемінного ладу: (З приводу розкопів на горі Киселівці в Києві 1932 р.) // Наук. Зап. Інституту історії матеріальної культури. 1934. Кн. 1. С. 53–74.
- Макаренко Н.* Материалы по археологии Полтавской губернии // Труды Полтавской ученой архивной комиссии. Полтава, 1908. Вып. 5. С. 203–212.
- Макаренко Н.* Отчетъ об археологических исследованиях в Полтавской губернии въ 1906 г. // ИАК. 1907. Вып. 22. С. 55–68.
- Макаренко М.* Городище «Монастирище» // Зап. Українського наукового товариства в Києві. Київ, 1925. Т. 19. С. 3–23.
- Марков А.К.* Топография кладов восточных монет (сасанидских и куфических). СПб., 1900.



- Махно Є.В.* Розкопки пам'яток епохи бронзи та сарматського часу в с. Усть-Кам'янци // Археологічні пам'ятки УРСР. 1960. Т. IX. С. 14–38.
- Мезенцева Г.Г.* Канівське поселення полян. Київ, 1965.
- Мезенцева Г.Г.* Древньюоруське місто Родень (Княжа Гора). Київ, 1968.
- Михайлина Л.П.* Хронологія та періодизація старожитностей райковоцької культури // Археологічні студії. Чернівці, 2000. Вип. 1. С. 119–129.
- Михайлина Л.П.* Слов'яни VIII–IX ст. між Дніпром і Карпатами. Київ, 2007.
- Моця А.П.* Население Среднего Поднепровья IX–XIII вв. Киев, 1987.
- Моця А.П.* Погребальные памятники южнорусских земель IX–XIII вв. Киев, 1990.
- Моця О.П.* Населення Південно-Руських земель IX–XIII ст. Київ, 1993.
- Никольская Т.Н.* Земля вятичей (к истории населения бассейна верхней и средней Оки в IX–XIII вв.). М., 1981.
- Обломский А.М. Терпиловский Р.В.* Славянское поселение и кочевнический могильник V–VIII вв. на Ворскле // Археологічний літопис Лівобережної України. 2001. № 1. С. 5–16.
- Обломский А.М., Щеглова О.А.* Некоторые особенности культуры памятников волынцевского типа и спорные вопросы их происхождения // *Гавритухин И.О., Обломский А.М.* Гапоновский клад и его культурно-исторический контекст. М., 1996. С. 130–133.
- Отчет Археологической комиссии за 1905 г. СПб, 1908.
- Орлов Р.С.* Розвідка ранньослов'янських пам'яток поблизу Києва // Археологія. 1972. Вип. 5. С. 96–106.
- Петраускас А., Готун І., Квітницький М.* Стайки-1 – поселення літописних полян // Наукові зап. з української історії. Переяслав-Хмельницький, 2008. Вип. 20. С. 26–36.
- Петрашенко В.А.* Лесостепное Правобережное Поднепровье в VIII–X вв.: Автореф. дисс. ... канд. ист. наук. Киев, 1982.
- Петрашенко В.А.* Древнерусское село: по материалам поселений у с. Григоровка. Киев, 2005.
- Петрашенко В.О.* Волинцевська культура на Правобережному Подніпров'ї (за матеріалами Ходосівського поселення) // Археологія. 1989. № 2. С. 32–44.
- Петрашенко В.А.* Волинцевская культура на Правобережном Поднепровье // Проблемы археологии Южной Руси. Киев, 1990. С. 47–50.

- Петрашенко В.О.* Слов'янська кераміка VIII–IX ст. Правобережжя Середнього Подніпров'я. Київ, 1992.
- Петрашенко В.О.* До проблеми археологічної інтерпретації літописних полян // Старожитності Русі-України. Київ, 1994. С. 181–187.
- Петрашенко В.О.* Літописні поляни — міф чи реальність // Археологія. 1998. № 2. С. 53–62.
- Петрашенко В.О.* Пам'ятки VIII–IX ст. Правобережного Подніпров'я // Південноруське село IX–XIII ст. Київ, 1997. С. 6–19.
- Петрашенко В.О.* Про один керамічний комплекс VIII–IX ст. з Середнього Подніпров'я // Проблеми походження та історичного розвитку слов'ян. Київ; Львів, 1997. С. 154–160.
- Петрашенко В.О.* Хронологія та походження середньодніпровської кружалної кераміки VIII — початку XI ст. // Дружинні старожитності Центрально-Східної Європи VIII–X ст. Чернігів, 2003. С. 125–130.
- Петрашенко В.О.* Літописні древляни та їх вплив на формування матеріальної культури сусідніх територій // Стародавній Іскоростень і слов'янські гради VIII–X ст. Київ, 2004. С. 219–222.
- Петраускас А., Готун І., Квітницький М.* Стайки-1 — поселення літописних полян // Наукові зап. з української історії. 2008. Вип. 20. С. 26–36.
- Петров В.П.* Стецовка, поселение третьей четверти I тысячелетия н. э. // МИА. 1963. № 108. С. 209–233.
- Петрухин В.Я.* Начало этнокультурной истории Руси IX–XI веков. М., 1995.
- Петрухин В.Я.* «Русский каганат», скандинавы и Южная Русь: средневековая традиция и стереотипы современной историографии // ДГ 1999 г. 2001. С. 127–142.
- Плетнева С.А.* На славяно-хазарском пограничье. Дмитриевский археологический комплекс. М., 1989.
- Покас П.М.* До антропології середньовічного населення басейну р. Псел // Археологія. № 58. 1987. С. 94–99.
- Приходнюк О.М.* Ранньосередньовічне слов'янське поселення на р. Рось // Дослідження з слов'яно-руської археології. Київ, 1976. С. 101–119.
- Приходнюк О.М.* Археологічні пам'ятки Середнього Придніпров'я VI–IX ст. н. е. Київ, 1980.
- Приходнюк О.М.* Новые данные о пеньковской культуре в Среднем Поднепровье // Раннеславянский мир: материалы и исследования. М., 1990. С. 75–108.

*Приходнюк О.М.* Фибулы Пастырського городища // Евразійська степь и лесостепь в эпоху раннего средневековья. Воронеж, 2000. С. 48–73.

*Приходнюк О.М.* Степове населення України та східні слов'яни (друга половина I тис. н. е.). Київ; Чернівці, 2001.

*Приходнюк О.М.* Пастирське городище. Київ; Чернівці, 2005.

*Приходнюк О.М., Хардаев В.М.* Харивський клад // *Archaeoslavica*. 1998. Т. 3. S. 243–278.

*Рудич Т.О.* Антропологічний склад населення північних районів України X–XIII ст. (правий берег Дніпра) // *Vita Antiqua*. 2003. № 5–6. С. 202–214.

*Рудич Т.О.* До питання про антропологічний склад населення Лівобережної України давньоруської доби (за матеріалами з могильника на околиці м. Переяслава-Хмельницького) // Наукові зап. з української історії. Переяслав-Хмельницький, 2008. Вип. 20. С. 96–103.

*Рудич Т.О.* Населення Лівобережної України давньоруської доби за матеріалами антропології // *Археологія*. 2009. № 4. С. 16–25.

*Русанова И.П.* Курганы полян X–XII вв. М., 1966 (САИ. Вып. Е1–24).

*Русанова И.П.* Славянские древности VI–IX вв. между Днепром и Западным Бугом. М., 1973 (САИ. Вып. Е1–25).

*Рыбаков Б.А.* Анты и Киевская Русь // *ВДИ*. 1939. Т. 1. С. 319–337.

*Рыбаков Б.А.* Поляне и северяне // *СЭ*. 1947. Т. 6–7. С. 81–105.

*Рыбаков Б.А.* Киевская Русь и русские княжества XII–XIII веков. М., 1982.

*Савчук А.П.* Ранньослов'янське поселення поблизу Переяслава-Хмельницького // *Археологія*. 1983. Вип. 42. С. 88–90.

*Сагайдак М.А.* Давньокиївський Поділ. Київ, 1991.

*Самоквасов Д.Я.* Северянские курганы и их значение в истории // Труды III Археологического съезда. 1878. Т. I. С. 185–224.

*Самоквасов Д.Я.* Могилы Русской земли. М., 1908.

*Самоквасов Д.Я.* Северянская земля и северяне по городищам и могилам. М., 1908.

*Самоквасов Д.Я.* Могильные древности Северянской Черниговщины. М., 1916.

*Седов В.В.* Восточные славяне в VI–XIII вв. М., 1982.

*Седов В.В.* Русский каганат IX века // *ОИ*. 1998. № 4. С. 3–14.

*Седов В.В.* Древнерусская народность. М., 1999.

*Седов В.В.* Славяне: Историко-археологическое исследование. М., 2002.

Синиця Є.В. Комплекс будівлі 6 з Канівського поселення (розкопки 2006 року) // *Vita Antiqua*. 2009. № 7–8. С. 250–260.

Синиця Є.В., Тертиловський Р.В. Археологічні дослідження пам'яток раннього середньовіччя на території Канівського природного заповідника: історія, здобутки, перспективи // *Археологія і давня історія України*. Вип. 1. Проблеми давньоруської та середньовічної археології. Київ, 2010. С. 226–237.

Смиленко А.Т. Славянская культура Правобережья Днепра (типа Луки-Райковецкой) // *Этнокультурная карта территории Украинской ССР в I тыс. н. э.* Киев, 1985. С. 106–116.

Смиленко А.Т. Союзы племен и археологические культуры // *Славяне Юго-Восточной Европы в предгосударственный период*. Киев, 1990. С. 307–321.

Смиленко А.Т., Юренко С.П. Керамика // *Славяне Юго-Восточной Европы в предгосударственный период*. Киев, 1990. С. 279–290.

Спицын А.А. Расселение древнерусских племен // *ЖМНП*. 1899. № СССXXIV. С. 301–340.

Супруненко О.Б., Кулатова І.М., Приймак В.В. Пізнороменські комплекси з посаду літописної Лтави (за розкопками 1997–1998 рр.) // *Археологічний літопис Лівобережної України*. 2001. № 1. С. 52–76.

Супруненко О.Б. *и др.* Дослідження посаду літописної Лтави: Миколаївська гірка. Київ; Полтава, 2008.

Супруненко О.Б. *и др.* Дослідження посаду Літописної Лтави: Інститутська гора. Київ; Полтава, 2009. Ч. 1–2.

Супруненко О.Б., Пуголовок Ю.О. Пізнороменське житло на посаді літописної Лтави // *Стародавній Іскоростень і слов'янські гради*. Коростень. 2008. Т. II. С. 122–131.

Сухобоков О.В. Славяне Днепровского Левобережья (роменская культура и ее предшественники). Киев, 1975.

Сухобоков О.В. До питання про пам'ятки волинцевського типу // *Археологія*. 1977. Вип. 21. С. 50–66.

Сухобоков О.В. Дніпровське лісостепове Лівобережжя у VIII–XIII ст. (за матеріалами археологічних досліджень 1968–1989 рр.). Київ, 1992.

Сухобоков О.В. Деякі питання етнокультурної історії Лівобережної України останньої третини I — початку II тис. н. е. // *Археологічний літопис Лівобережної України*. 1998. № 12. С. 59–65.

Сухобоков О.В. До походження та інтерпретації пам'яток волинцевського етапу культури літописних сіверян // *Археологія*. 1999. № 2. С. 25–40.

*Сухобоков О.В., Приймак В.В., Вознесенская Г.А.* Клад орудий труда и украшений с Битицкого городища // Славяне и Киевская Русь. Киев, 1989. С. 92–105.

*Сухобоков О.В., Юренко С.П.* Волынцевская культура // Этнокультурная карта территории Украинской ССР в I тыс. н.э. Киев, 1985. С. 116–125.

*Сухобоков О.В., Юренко С.* Опошнянское городище (по материалам археологических исследований 1975 г.). Полтава, 1995.

*Сухобоков О.В., Юренко С.П.* Орнаментация волинцевського-роменського керамічного комплексу // Проблеми походження та історичного розвитку слов'ян. Київ; Львів, 1997. С. 161–176.

*Сухобоков О.В., Юренко С.П.* До вивчення волинцевських пам'яток // Археологія та історія Північно-Східного Лівобережжя (I — початку II тисячоліття). Суми, 2003. С. 22–47.

*Терпиловський Р.В.* Поселение I тыс. н.э. у с. Роище на Черниговщине // Раннеславянский мир: материалы и исследования. М., 1990. С. 45–74.

*Терпиловський Р.В.* Старожитності другої — третьої чверті I тис. н. е. з околиць Чернігова // Чернігів у середньовічній та ранньомодерній історії Центрально-Східної Європи. Чернігів, 2007. С. 39–48.

*Терпиловський Р.В., Шекун О.В.* Олександрівка I — багатопарове ранньослов'янське поселення біля Чернігова. Чернігів, 1996.

*Терпиловський Р.В., Шекун А.В.* Нові дослідження ранньослов'янського поселення Олександрівка I // Археологія давніх слов'ян. Київ, 2004. С. 215–238.

*Тимофеев Е.И.* Расселение юго-западной группы восточных славян по материалам могильников X–XIII вв. // СА. 1961. № 3. С. 56–75.

*Тимощук Б.А.* Восточнославянская община VI–X вв. н.э. М., 1990.

*Тимощук Б.А.* Восточные славяне: от общины к городам. М., 1995.

*Тихомиров Н.А.* Могильник Лебяжье 3 под Курском // Славяно-русские древности Днепровского Левобережья. Курск, 2008. С. 164–175.

*Толочко П.П.* Древний Киев. Киев, 1983.

*Толочко П.П.* Киев и Чернигов в IX–XIII вв. // Чернигов и его округа. Киев, 1988. С. 15–21.

*Толочко П.П.* Київська Русь. Київ, 1996.

*Толочко П.П., Гупало К.М., Харламов В.О.* Розкопки Києвоподолу 1973 р. // Археологічні дослідження стародавнього Києва. Київ, 1976. С. 19–55.

*Третьяков П.Н.* Об истоках культуры роменско-боршевской древнерусской группировки // СА. 1969. № 4. С. 78–90.

*Третьяков П.Н.* Восточнославянские племена. М., 1953.

*Трофимова Т.А.* Кривичи, вятичи и славянские племена Поднепровья // СЭ. 1946. № 1. С. 91–136.

*Хавлюк П.И.* Славянские поселения VIII — начала IX вв. на Южном Буге // АСГЭ. 1962. Вып. 4. С. 116–126.

*Швецов М.Л.* Новогригорьевское погребение и этническая ситуация в Приазовье IV–VIII вв. // Культуры евразийских степей второй половины I тысячелетия н. э. (вопросы межэтнических контактов и межкультурного взаимодействия). Самара, 2010. С. 93–102.

*Шовкопляс А.М.* Раннеславянская керамика с горы Киселевки в Киве // МИА. 1963. № 108. С. 138–144.

*Шрамко Б.А.* Древности Северского Донца. Харьков. 1962.

*Шрамко Б.А., Скирда В.В.* Рождение Харькова. Харьков. 2004.

*Щеглова О.А.* Ранние элементы в керамическом комплексе памятников волынцевского типа // КСИА. 1986. Вып. 187. С. 15–23.

*Щеглова О.А.* Проблемы формирования славянской культуры VIII–X вв. в Среднем Поднепровье (памятники конца VII — первой половины VIII вв.). Автореф. дисс. ... канд. ист. наук. Л., 1987.

*Щеглова О.А.* Салтовские вещи на памятниках волынцевского типа // Археологические памятники эпохи железа Восточноевропейской лесостепи. Воронеж, 1987. С. 77–83.

*Щеглова О.А.* О двух группах «древностей антов» в Среднем Поднепровье // Материалы и исследования Днепровского Левобережья. Курск, 1990. С. 162–204.

*Щербакова Т.А., Тащи Е.Ф., Тельнов Н.П.* Кочевнические древности Нижнего Поднестровья (по материалам раскопок кургана у г. Слободзея). Кишинев, 2008.

*Юренко С.П.* Этнокультурные процессы на территории Левобережной Украины в I тыс. н. э. // Проблемы этногенеза славян. Киев, 1978. С. 124–135.

*Юренко С.П.* Днепровское лесостепное Левобережье в VII–VIII вв. (волынцевская культура). Автореф. дисс. ... канд. ист. наук. Киев, 1983.

*Янин В.Л.* Денежно-весовые системы домонгольской Руси и очерки истории денежной системы средневекового Новгорода. М., 2009.

*Golb N., Pritsak O.* Khazarian Hebrew Documents of the Tenth Century. Ithaca; New York, 1982.

*Rulikowski E.* Mogila w Helenowce w powiecie Wasylkowskim na Ukrainie w roku 1879 zbadana // Zbiór Wiadomości do Antropologii krajowej. Kraków, 1880. T. IV, dl. I. S. 1–8.

## РЕЗЮМЕ

В статье проанализировано современное состояние проблемы выделения археологических памятников полян и их соотношения с культурами соседних племенных образований — северян, древлян, уличей.

Правобережное Киевское Приднепровье VIII–X вв. не демонстрирует эволюционное развитие одного культурного типа. В VIII — начале IX в. в регионе выделяются памятники волынцевской культуры, занимающей преимущественно Днепровское Левобережье и выступающей подосновой северянской роменской культуры (середина IX — первая треть XI в.). Остатки правобережной группы волынцевского населения в середине IX в. в контакте с населением тясминского («уличского») варианта культуры Луки Райковецкой формируют памятники типа Сахновки в Поросье. Во второй половине IX — первой половине X в. в Киевском Приднепровье возникают городища и поселения житомирского («древлянского») варианта культуры Луки Райковецкой.

Сложнее сценарий культурных изменений в «полянском центре» — Киеве. Волынцевское поселение на Строкиевской горе в середине IX в. сменяется городищем культуры Луки-Райковецкой на Замковой горе и окружающими его неукрепленными поселками на соседних возвышенностях. В конце IX в. возникает древнерусский Подол, а затем и второе городище на Старокиевской горе, на склонах которой, а также на Подоле, поселяется население северянской роменской культуры. В начале X в. остатки «племенных» черт в Киеве постепенно стираются под давлением ремесленной древнерусской культуры.

**Ключевые слова:** поляне, северяне, древляне, уличи, Древняя Русь, Хазарский каганат, мадьяры, волынцевская культура, роменская культура, культура Луки-Райковецкой, тип Сахновки, Среднее Поднепровье, хронология археологических культур.

## ABSTRACT

The paper analyzes the current state of the problem of isolation of archaeological sites belonging to the Poliane and their relationship with archaeological cultures of neighboring Slavic groups — the Severiane, the Drevliane, and the Ulichi.

The right-bank Dnieper area near Kiev does not demonstrate an evolu-

tionary development of cultural types in the eighth to tenth centuries A.D. In the eighth and early ninth centuries the sites of the Volyntsevo archaeological culture are predominant in the region. They occupy mostly the left bank of the Dnieper and serve as substrata for the Romenskaja culture of the Severiane (mid-ninth to early eleventh century). The remains of the right bank Volyntsevo culture population formed the Sakhnovka type monuments in close contact with the population of Tyasmin (“Ulichy”) variant of the Luka-Raikovetskaja culture in the middle of the ninth century. At the second half of the tenth century new hillforts and settlements of Zhytomyr (“Drevlyanian”) variant of the Luka-Raikovetskaja culture appeared in the right-bank Dnieper area near Kiev.

The scenario of cultural changes in the “Polianian center” Kiev is more complex. The Volyntsevo settlement on the Starokievskaja hill was replaced by a hillfort of Luka-Raikovetskaja culture and unfortified settlements of the same culture appeared on the neighboring hills in the mid-ninth century. A new Down-town (Podol) and the second Old Rus’ hillfort on the Starokievskaja hill were built in the late ninth century with the help of newcomers of the Severiane’s Romenskaja culture. The remains of “tribal” traits in Kiev gradually disappeared in the early tenth century under the pressure of the Rus’ culture.

**Key words:** Poliane, Severiane, Drevliane, Ulichy, Old Rus’, Khazarian Khaganate, Magyars, Volyntsevo culture, Romenskaja culture, Luka-Raikovetskaja culture, Sakhnovka type, Middle Dnieper region, chronology of archeological cultures.