
О.А. Макушников, Е.А. Мельникова

ПЕРСТЕНЬ С РУНИЧЕСКОЙ НАДПИСЬЮ
СО СРЕДНЕВЕКОВОГО ПОСЕЛЕНИЯ КАРАВЫШЕНЬ
В ГОМЕЛЬСКОМ ПОДНЕПРОВЬЕ¹

В подъемном материале, собранном на распаханном поле у пос. Каравышень Прибытковского с/с Гомельского р-на Гомельской обл. Беларуси, среди других находок (фрагментов керамики, украшений, предметов вооружения, обломков стеклянных изделий и др.) обнаружен узкопластинчатый овальнощитковый перстень из оловянисто-свинцовой бронзы, типологически датируемый началом XI – серединой XV в. На щитке перстня вырезаны три знака, соответствующие скандинавским рунам **ruþr**. Надпись может представлять собой личное имя (*H)róðr* (от сущ. др.-исл. *hróðr*, м.р., «слава, хвала») или прозвище *ruðr* (вар. к *rjóðr*) Красный, Рыжий. Наиболее вероятная датировка перстня по палеографическим соображениям – конец XI – XII в.

Ключевые слова: Каравышень, Беларусь, перстень, скандинавская руническая надпись, Средние века, археология

В 2015 г. в Археологический музей-лабораторию кафедры истории славян и специальных исторических дисциплин Гомельского государственного университета им. Ф. Скорины поступила коллекция артефактов, собранных в 1999–2014 гг. краеведом М.С. Романюком на поле у пос. Каравышень Прибытковского с/с Гомельского р-на Гомельской обл. Беларуси. Обследованием О.А. Макушниковой 2015 г. установлено, что в 8 км на юг-юго-восток от Гомеля, в 0,6 км на юг от пос. Каравышень и в 0,3 км на юго-запад от д. Климовка на правом берегу р. Уть (левого притока Сожа) расположены остатки разновременных поселений (рис. 1).

¹ Описание рунической надписи на кольце сделано в ходе работы над проектом, поддержанным РФФИ № 18-09-00433/18. Е.А. Мельникова благодарит М. Челстрёма (Magnus Källström, Swedish National Heritage Board, Kulturvårdsavdelningen, Runverket Department) и М. Лерке Нильсена (Michael Lerche Nielsen, Institut for Nordiske Studier og Sprogvidenskab, University of Copenhagen) за консультации при подготовке публикации кольца.

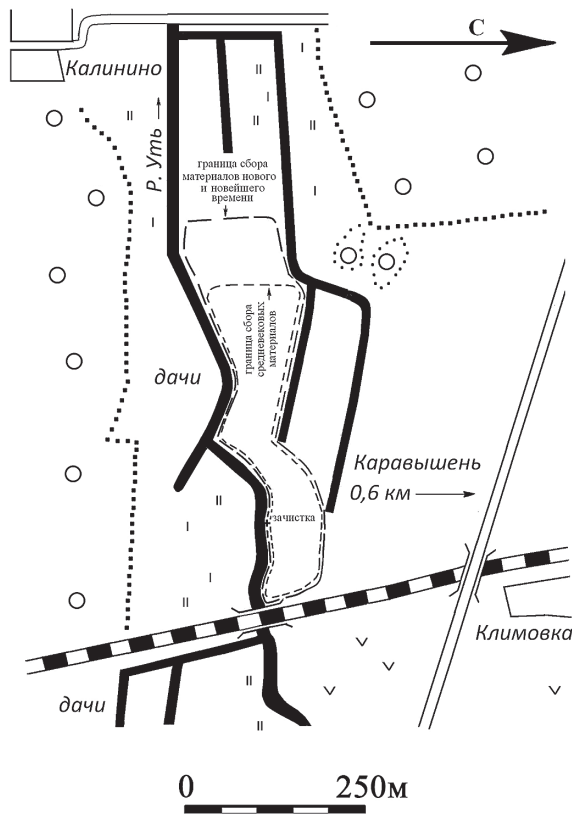


Рис. 1. Каравышень. План памятника

В ходе сбора подъемного материала и при зачистке берегового обнажения отмечены находки предметов из металлов, стекла, камня и глины.

Территория памятника представляет собой распаханый участок надпойменной террасы Ути высотой 3,5–4,0 м над урезом воды. С юга площадка ограничена руслом реки, с севера – мелиоративными каналами, с востока – железной дорогой. Материал собран на участке протяженностью с востока на запад на 530 м

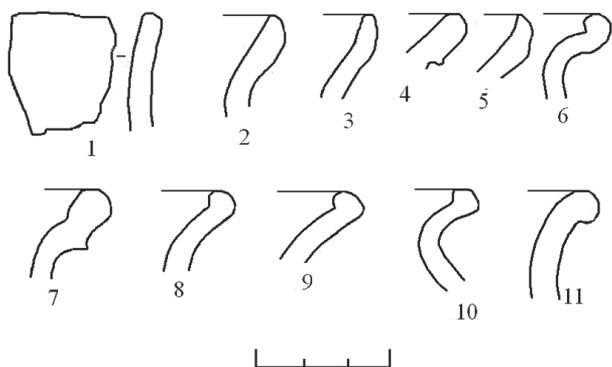


Рис. 2. Каравышень. 1–11 – керамика

при ширине 70–150 м, т.е. на площади около 5,5 га. Артефакты относятся к периодам неолита, Средневековья, Нового и Новейшего времени. По-видимому, обследованию подвергнут только центр памятника, его территория могла быть большей и в западном, и в восточном направлениях. Далее суммарно описаны находки М.С. Романюка, подъемный материал и результаты зачистки 2015 г. В публикации рассматриваются только средневековые материалы.

В зачистке обрыва к р. Уть прослежены распаханые и перемещенные культурные отложения мощностью до 0,6 м с материалами древнерусского, Нового и Новейшего времени. К XII–XIII вв. отнесено несколько обломков круговой посуды, в том числе венчик горшка (рис. 2: 10).

Основные сборы проведены на поверхности пашни. Самый ранний материал может быть датирован третьей четвертью I тыс. н.э. и связан с памятником колочинского культурного круга. Это – стенки и венчик лепных горшков (рис. 2: 1). Фактура черепков грубая, в глине имеется обильная примесь дресвы. Редкой находкой является бронзовая умбовидная подвеска из листового металла. Она обломана, ее реконструируемый диаметр составляет 3,6–3,7 см (рис. 5: 8). Прямые аналогии подвеске известны на памятниках Среднего Поднепровья и Подесенья:

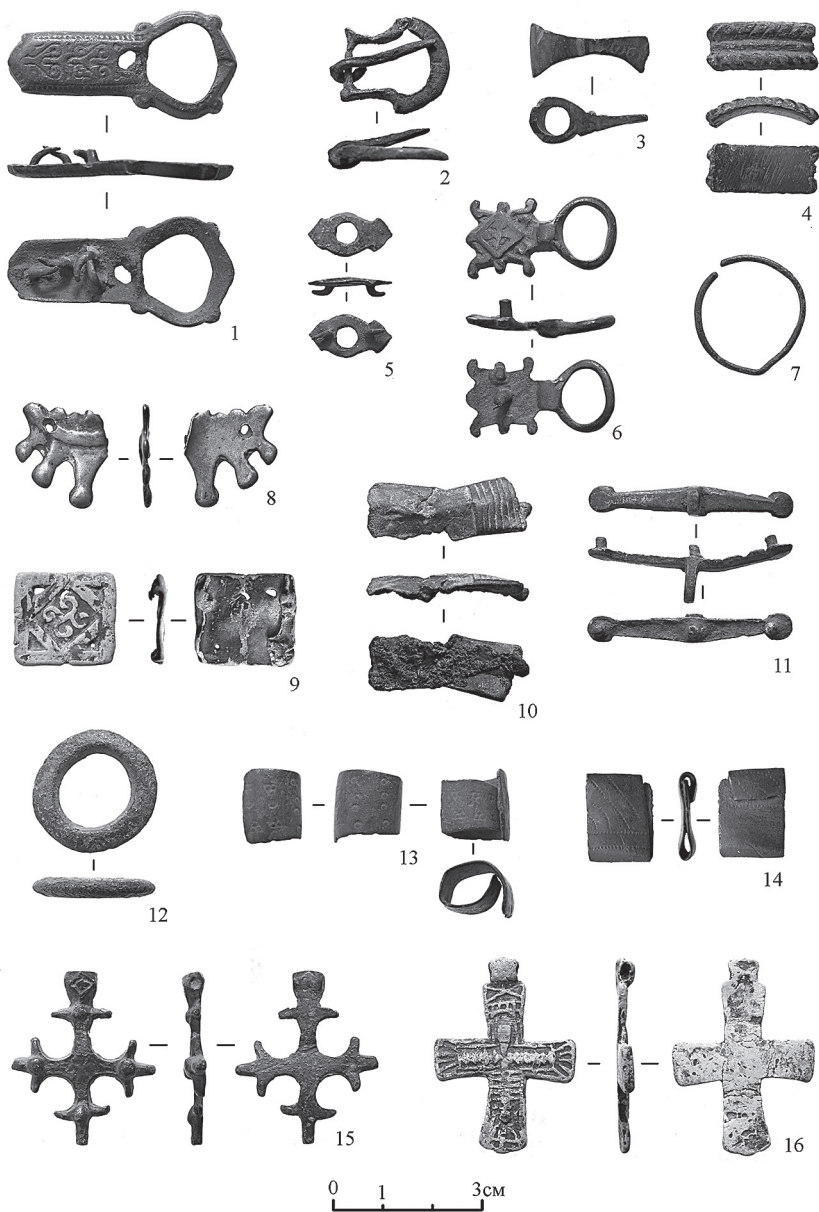


Рис. 3. Каравышень.
1-16 – цветной металл

колочинское селище Каменное-2, Козиевский и Гапоновский клады конца VII в. (Щеглова 1990. Рис. 7: 9; Гавритухин, Обломский 1996. С. 11–12, рис. 20: 1–7, 21: 1–7).

Древнерусская круговая керамика может быть отнесена ко второй половине X – первой половине XI в. (рис. 2: 2–3) и к XI–XIII вв. (рис. 2: 4–9). XIV–XVI вв. может быть датирован венчик горшка, в глине которого присутствует примесь мелкого и крупного песка (рис. 2: 11).

Материал, из которого изготовлены предметы из цветного металла, за исключением перстня с рунической надписью, определен визуально и предварительно.

Височные кольца. 1) Бронзовое перстнеобразное круглопроволочное разомкнутое. Оно деформировано, имеет диаметр 2,4–2,5 см, сечение 0,2 см (рис. 3: 7). 2) Часть щитка семилучевого кольца из белого металла с отверстием (рис. 3: 8). По классификации Е.А. Шинакова, кольцо относится к группе III, типу Д изделий подобного рода, которые отличаются гладким рельефным продолжением дужки на щитке. Исследователь учел 5 находок колец данного типа в ареале радимичей, 2 – в бассейне Десны (Воронеж) и на Ворскле (Полтава). Е.А. Шинаков датирует такие кольца концом X – началом XII в. (Шинаков 1980. С. 120, рис. 2, 3). По классификации В.В. Богомольникова, каравышенская находка относится к категории треугольнотупцовых с валиком на щитке и является ранней разновидностью радимичских височных колец (конец IX – начало XI в.) (Богомольников 2004. С. 54–56, рис. 6:1, 7).

Браслет. Обломок бронзового пластинчатого изделия с плетеным рельефным орнаментом (рис. 3: 4), которое находит многочисленные соответствия в коллекциях древнерусских браслетов, в том числе и по орнаментации (Седова 1981. Рис. 42: 15, 43: 14).

Бронзовые пластинчатые широкосрединные перстни. 1) Замкнутый с орнаментом в виде 14-ти круглых ямок. Диаметр 2,1 см, сечение 0,3–0,8×0,1 см (рис. 4: 1). 2) Замкнутый с орнаментом в виде растительных завитков, деформированный. Размер 2,4×1,7 см, сечение 0,3–0,9×0,1 см (рис. 4: 2). 3) Замкнутый гладкий. Диаметр 1,9–2,1 см, сечение 0,2–0,7×0,1 см (рис. 4: 3). 4) Незамкнутый с орнаментом в виде двух кругов со вписанной звездообразной фигурой и подчеканкой. Диаметр 2,1 см, сечение 0,3–0,9×0,2 см (рис. 4: 4).

Пластинчатые щитковосрединные перстни. 1) Сломанный круглощитковый с орнаментом в виде круга со вписанными

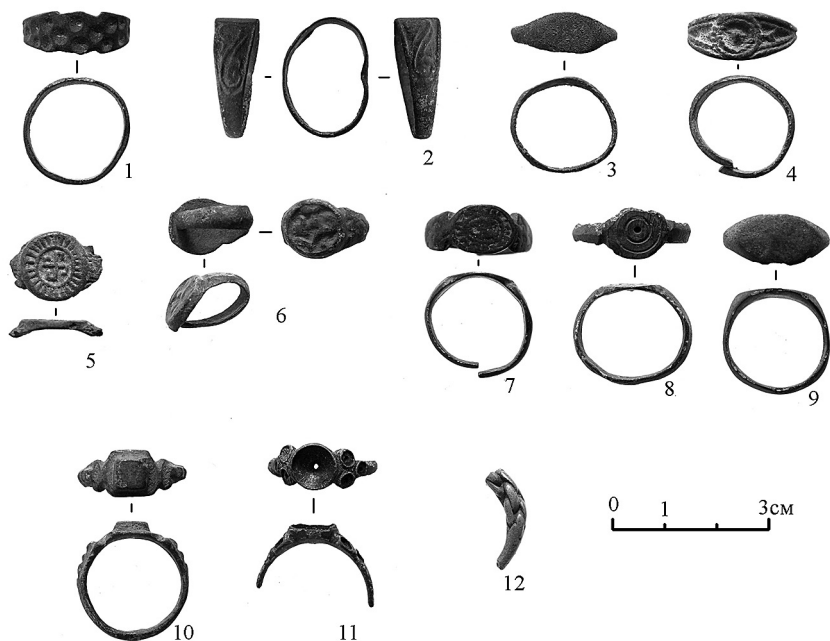


Рис. 4. Каравышень.
1–12 – цветной металл

знаками. Размер $1,1 \times 0,3 \times 0,2$ см (рис. 4: 6). 2) Щитковый незамкнутый с орнаментом на овальном щитке со следами вписанного изображения и отходящими лучами, а также цветков по сторонам щитка. Диаметр 2,1 см, сечение $0,3-0,9 \times 9,2$ см (рис. 4: 7). 3) Овальнощитковый замкнутый с орнаментом в виде двух окружностей с точкой. Диаметр 2,3 см, сечение $0,3-0,4 \times 0,2$ см (рис. 4: 8). 4) Овальнощитковый замкнутый гладкий. Диаметр 2,1 см, сечение $0,4-0,5 \times 0,2$ см (рис. 4: 9).

Описанные выше перстни – бронзовые. Кроме того, обнаружен круглый щиток оловянисто-свинцового перстня с орнаментом в виде свастики, вписанной в круг с отходящими лучами. Размер $1,7 \times 1,3 \times 0,2$ см (рис. 4: 5).

Каравышенские пластинчатые перстни имеют широкий круг соответствий на памятниках Древней Руси X–XV вв. Согласно новгородской хронологической шкале, аналогии широкосрединным замкнутым перстням датируются серединой XI – началом XIV в.

(Седова 1981. С. 130–131, рис. 47: 1, 2, 4–7, 49: 1–2), широкосрединному незамкнутому – серединой X – XIII в. (Там же. С. 129, рис. 45: 5, 18–22, 46: 1–4, 6–10), щитковосрединным – XI – началом XIV в. (Там же. С. 132–137, рис. 49: 5, 7–14, 16–18, 20, 50: 1–8, 10, 14, 17–18, 51: 1, 3, 6–18, 20–22).

Перстни иных разновидностей в Каравышени единичны. 1) Бронзовый печатный с квадратным щитком и с тремя квадратами по каждой стороне от него. Диаметр 2,2 см, сечение 0,3–0,5×0,2 см (рис. 4: 10). Печатные перстни в Новгороде Великом распространены с первой половины X по середину XV в. (Седова 1981. С. 137–139, рис. 47: 22–23, 27, 29, 49: 19, 21–29, 50: 9, 11–12, 13, 15–16, 19–20, 52: 1–4, 53). 2) Бронзовый с ячейкой для круглой вставки по центру и по три ячейки для вставок в стороны от центральной. Размер 2,3×1,0×0,2 см (рис. 4: 11). 3) Обломок серебряного (?) ложноплетеного. Размер 1,9×0,5×0,2 см (рис. 4: 12).

Бронзовые пряжки и поясное кольцо. Первая пряжка – щитковая цельная с растительным (лепестковые цветки) и геометрическим орнаментами по щитку и геометрическим – по рамке, круглым отверстием в щитке и четырьмя загнутыми штифтами, со следами коррозии черного металла от язычка. Длина изделия составляет 3,1 см, ширина щитка 1,4 см, ширина рамки 2,3 см (рис. 3: 1). Вторая пряжка – лировидная с язычком, надломанная, размером 2,2×2,2 см (рис. 3: 2). Пряжки, аналогичные рассматриваемой, широко распространены на памятниках Восточной Европы и за ее пределами. Они характерны для древнерусских курганных комплексов X–XIII вв., в том числе радимичских (Богомольников 2004. С. 84–85, рис. 18: 18). В Новгороде Великом они встречены в ярусах первой четверти XI – конца XII в. (Седова 1981. С. 144, рис. 56: 5). Поясное кольцо имеет овальное сечение. Размер 2,6×0,4–0,6 см (рис. 3: 12).

Бляшки. 1) Бронзовая с круглым отверстием и двумя загнутыми штифтами размером 1,7×0,9×0,1 см (рис. 3: 5). 2) Свинцовая подквадратная с орнаментом в виде ромба со вписанной свастикой и четырьмя обломанными штифтами. Размер 1,9×2,1×0,1 см (рис. 3: 9).

Бронзовый бубенчик. Изделие шаровидное с линейной прорезью и шариком внутри, смятое. Диаметр 2,0 см, высота 2,6 см (рис. 5: 4). По данным великоновгородской стратиграфии бубенчик относится к XI–XIV вв. (Седова 1981. С. 156, рис. 62: 9–11, 15–17, 63: 10).

Предметы языческого и христианского культа. 1) Амулет бронзовый в виде топорика с двухсторонними изображениями

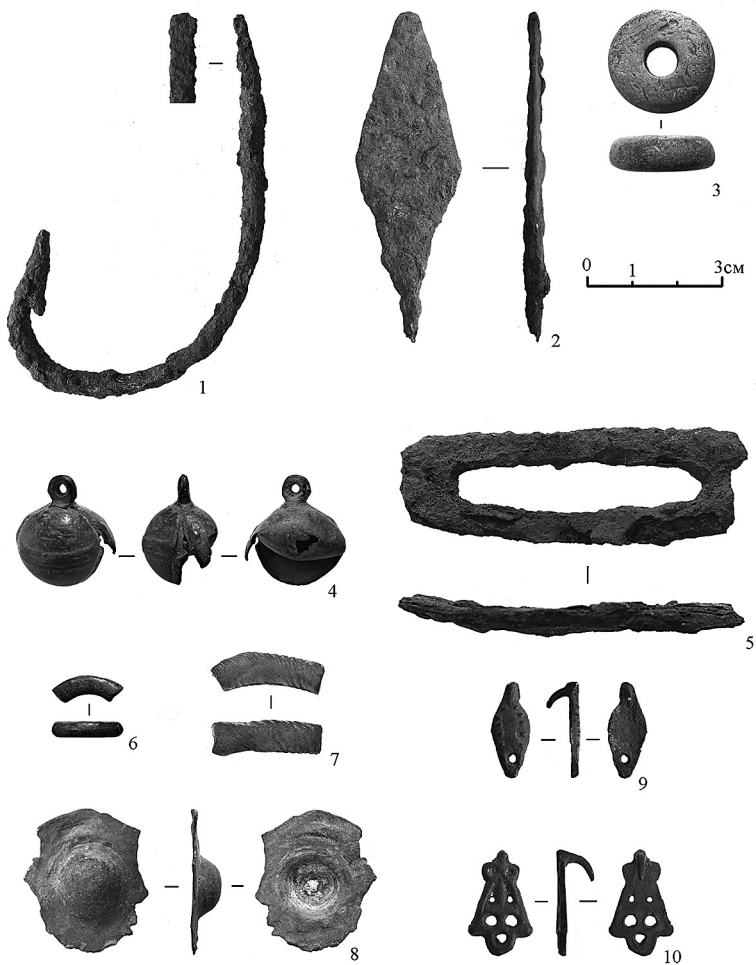


Рис. 5. Каравышень. 1-2, 5 – черный металл;
3 – камень; 4, 8-10 – цветной металл; 6, 7 – стекло

кругов с точками, обломанный. Размер $2,5 \times 1,1 \times 1,0$ см (рис. 3: 3). Этот амулет, имитирующий образец боевого оружия, датируется по аналогиям XI–XII вв. (Макаров 1992. С. 43, рис. 1: 41–56). Такие предметы широко распространены в Восточной Европе, встречены в древнерусских отложениях Гомеля (Макушников 2009. С. 134) и Вищинского городища под Рогачевом на

Гомельщине (Загорульский 2004. Рис. 8: 7). 2) Крест-тельник бронзовый с криновидными концами, четырьмя рельефными шариками на концах и ромбом со вписанной крестовидной фигурой на верхнем конце. Размер $3,7 \times 3,0 \times 9,5$ см (рис. 3: 15). 3). Крест-тельник свинцовый с расширяющимися концами и изображением распятия. Размер $4,2 \times 3,0 \times 0,2-0,3$ см (рис. 3: 16). Оба креста-тельника имеют многочисленные аналогии в древнерусском материале. Первый крест по форме соответствует ряду изображений в византийском искусстве XI–XII вв., его восточноевропейские аналоги отнесены А.А. Спицыным к XIV в.; в Новгороде Великом такие изделия встречены в ярусах начала XIV – начала XV в. (Седова 1981. С. 54, рис. 16: 8, 10). Второй крест относится к категории тельников с «грубым» изображением распятия Христа, известным в Центральной и Северной Европе. На территории Древней Руси А.Е. Мусиным учтено 46 экз. таких крестов. Они датируются концом X – началом XII в., но более всего распространены в XI в. (Мусин 2002. С. 152–177, рис. 62–63).

В Каравышени обнаружены две *бронзовые пластинчатые обоймицы*, вероятно, из одного набора. Первая украшена орнаментами циркульным и «волчий зуб», деформирована, имеет размер $1,4 \times 1,4 \times 0,3$ см (рис. 3: 13). Вторая обоймица с зубчатым геометрическим орнаментом, смятая. Размер $1,4 \times 1,2 \times 0,1$ см (рис. 3: 14).

В коллекции представлены две *бронзовые блесны* с крючками. Первое изделие в форме рыбки с имитацией чешуи и отверстием. Размер $2,1 \times 0,9 \times 0,1-0,2$ см (рис. 5: 9). Вторая блесна ажурная с 5 круглыми отверстиями. Размер $2,2 \times 1,3 \times 0,1-0,2$ см (рис. 5: 10).

Редкой для сельских поселений является *застежка бронзовая книжная ажурная* с орнаментом по щитку в виде ромба со вписанной крестовидной фигурой и штифтом. Размер $3,1 \times 1,4 \times 0,6$ см (рис. 3: 6).

Прочие бронзовые предметы следующие. 1) Обломок оплавленного и деформированного пластинчатого изделия с геометрическим орнаментом (рис. 3: 10). 2) Изделие в виде коромысла на петельчатом держателе с тремя штифтами (рис. 3: 11).

Предметы из черного металла. 1) Крючок рыболовный с бородком (рис. 5: 1). 2) Наконечник стрелы плоский черешковый с упором и расширением в нижней трети пера; черешок

обломан. Длина 7,7 см, размеры пера 6,3×2,4 см (рис. 5: 2). По классификации А.Ф. Медведева, наконечник относится к типу 40 – широко распространенной в Восточной Европе разновидности данной категории вооружения X–XIV вв. (Медведев 1966. С. 64–65, табл. 30Б: 36). 3) Кресало овальное. Размер 8,0×2,7 см (рис. 5: 5). Изделие характерно для древнерусской и более поздней культуры. Такие приспособления бытовали в Новгороде Великом в начале XIII – начале XV в. (Колчин 1982. С. 156–177, рис. 3), но первые их образцы появились после 1116 г. (Лесман 1984. С. 118–153, табл. 1: 63).

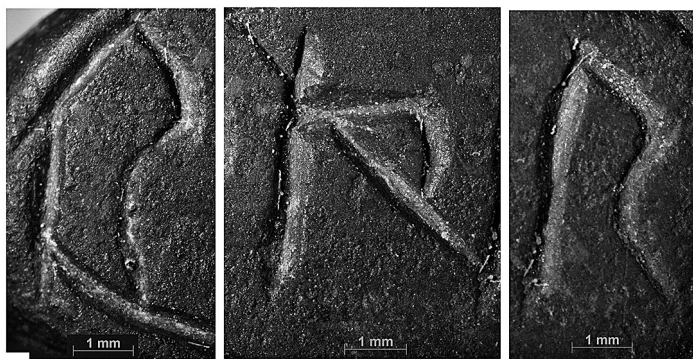
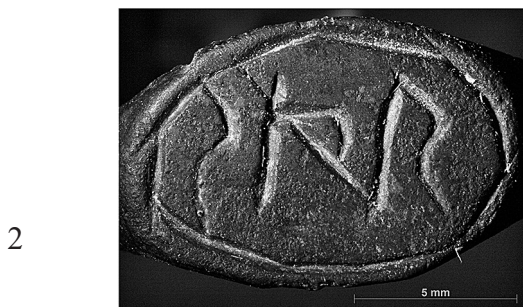
Предметы из камня и стекла относятся к древнерусскому периоду. 1) Пряслице трапециевидное розовошиферное. Диаметр 2,4 см, диаметр отверстия 0,7 см, высота 0,8 см (рис. 5: 3). 2) Обломок стеклянного круглого непрозрачного перстня (рис. 5: 6). 3). Обломок стеклянного синего крученого браслета (рис. 5: 7).

В ходе обследования памятника в 2018 г. собрана представительная коллекция обломков керамической посуды, в составе которой преобладают обломки горшков XII–XIII вв. Найдены фрагменты стеклянных браслетов, осколок доски жернова из овручского сланца и другие предметы, характерные для древнерусской культуры. Коллекция 2018 г. изучается.

* * *

Уникальной находкой среди предметов, обнаруженных у пос. Каравышень, является перстень из оловянисто-свинцовой бронзы узкопластинчатый овальнощитковый, на щитке которого прорезаны три знака, которые могут быть отождествлены со скандинавскими рунами (рис. 6). Перстень, включая углубления, оставленные режущим предметом (ножом?), покрыт благородной патиной темно-зеленого цвета. Диаметр изделия составляет 2,0–2,2 см, сечение – 0,3–0,4×0,2 см (рис. 6: 1–2). В Новгороде Великом перстни с овальными щитками встречены в слоях конца XII – середины XV в. (Седова 1981. С. 135–136, рис. 49: 8–11, 14, 50: 17, 51: 9–18, 20–22). По материалам сельских поселений Н.Г. Недошивина датирует овальнощитковые кольца началом XI–XIII в. (Недошивина 1967. С. 257, 273–274).

Знаки нанесены на щиток, по контуру которого вырезан овал, окаймляющий центральную часть щитка. Он выполнен небрежно, и в левой части не закрыт. Похожее оформле-



3

Рис. 6. Кольцо с рунической надписью: 1 – общий вид; 2 – надпись целиком; 3 – увеличенное изображение отдельных рун. Фотографии С.Ю. Каинова.

ние края щитка сделано на одном из овальнощитковых колец, опубликованном М.В. Седовой (Седова 1981. С. 134, рис. 51: 13). На обруче с каждой стороны от щитка нанесены три резы.

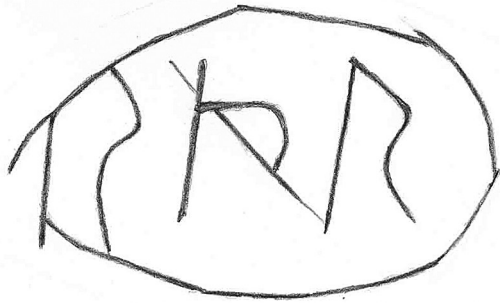


Рис. 7. Прорись рунической надписи.

Надпись состоит из трех знаков, неравномерно расположенных на щитке. Левый замыкает овал, и верхняя часть вертикальной резы образована концом овала. Характерная правая часть знака дает основание видеть в нем скандинавскую руну *r*. Не вызывает сомнений чтение третьего знака, также представляющего собой руну *r*. Более сложный характер имеет второй знак, состоящий из трех частей. Исследование надписи показало, что первоначально была нанесена косая реза, причем верхняя ее часть, выходящая за пределы вертикальной резы значительно тоньше и менее глубока, нежели ее продолжение после пересечения с вертикальной резой. Второй была нанесена вертикальная глубокая реза, после чего к косой линии была добавлена округлая петля (рис. 6: 3а). Порядок нанесения рез позволяет рассматривать знак 2 как лигатуру рун *ur*. Соединение рун *u* и *r* в один знак не редкость для рунического письма, особенно в XII в. и позже, когда особенно широко распространилась практика объединения рун вплоть до сложных, состоящих из трех-четырех знаков, монограмм (например, написанные как один знак слова *aten*, *maðr* и др.) (MacLeod 2002. P. 222–223). Лигатура *ur* с петлей *p* на ветви руны *u* представлена в надписях с о. Готланд (G 100 и G 99, где лигатура состоит из трех рун *ouþ*; обе надписи сделаны на надгробиях и датируются 1449 г.) и из Дании (DR 175, 1200–1250 гг., и DR EM85; 516F – лигатура из трех рун *gup*; графито на штукатурке), хотя чаще петля располагается на стволе руны *u* (MacLeod 2002. P. 198, 205). Во всех приведенных случаях ветвь руны *u* округлая, однако на небольшой деревянной плашке в форме рыбы, происходящей из Бергена и

археологически датируемой 1400–1425 гг. (В 666), представлена лигатура из трех рун **auþ**, где ветвь руны **u** – наклонная прямая (Knirk 1993. S. 20).

Вариант прочтения знака 2 как двух самостоятельных рун **i** и **þ** представляется маловероятным из-за последовательности нанесения рез. В этом случае первоначально должна была быть вырезана вертикальная черта – руна **i**, а затем уже ствол руны **þ** и петля на нём. Необъяснимо тогда и наклонное начертание руны **þ**: места для нее было вполне достаточно, и ствол следующей руны, **r**, прорезан вертикально.

Предпочтительным прочтением надписи, таким образом, является

r uþ r

Наиболее вероятна интерпретация надписи как личного имени – именно его было бы естественно нанести на щиток перстня. Это может быть мужское имя *Hróðr* (от сущ. др.-исл. *hróðr* «слава, хвала»), засвидетельствованное в рунических надписях в слабой форме *Hróði* (Sm 101) и особенно часто в составе двучленных имен: др.-исл. *Hróðhvatr*, *HróðlaifR*, *Hróðmarr*, *Hróðstæinn* и др.) (Petersson 2007. S. 119–121). В шведских надписях XI в. имена с основой *Hróð-* нередко встречаются уже в древнешведской форме с отпадением начального *H-*: **roþuat** G276, **rulaifR** U678, **ruþmar** Ö118. Чередование рун **o** и **u** для передачи долгого /ó/ обычно для надписей XI в., однако в XII в. и особенно позднее звук /o/ передается отдельной руной **ǰ**. Поскольку сам тип кольца датируется XII–XIII вв., то не исключено, что надпись следует читать как *ruðr* (вар. к *rjóðr*) «красный», которое употреблялось в качестве прозвища («Рыжий») (Personnamn 1947. S. 56).

При отсутствии надежного археологического контекста датировка кольца может основываться только на типологии перстня и, в меньшей степени, на палеографических данных. Подобный тип перстней датируется, как было указано выше, началом XI–серединой XV в. Распространение лигатур в рунических надписях начинается в XII в., к этому же и более позднему времени относятся и надписи со сходной лигатурой **uþ**. Поэтому перстень с надписью можно предположительно датировать концом XI – XII в.

Рунические надписи на кольцах, найденных в Скандинавских странах, многочисленны и представлены несколькими

экземплярами. Наиболее известное из них – так называемое кольцо Абсалона с надписью **porkæir yyy** – личным именем *Þórgeirr*. Надпись нанесена на обрамление вставки. М. Сток-лунд датирует кольцо временем ок. 1200 г. (Stoklund 2003. S. 17–20). Фрагмент второго, янтарного, кольца был найден в Шлезвиге. На обруче частично сохранилась надпись: **...fgotar**. Она также является личным именем (*Alf-* или *Ulf*)*gotr*, Gen., указывающий на принадлежность кольца некоему -готу. Кольцо археологически датируется XI в. (Ibid. S. 20–22). Более позднее, средневековое, серебряное кольцо с надписью, выполненной сочетанием латинских букв и рун EIDKInDK, происходит из Грана (Упплэнд, Норвегия, № A352) (Knirk 1999. S. 18). Кольца с надписями, в том числе руническими, известны также в Англии англо-саксонского времени: Э. Окаша насчитывает 22 (и четыре утерянных) кольца с надписями (Oka-sha 2003. P. 29–45), К. Джонсон – 24 (Johnson 2014. P. 56–59). Надписи на кольцах имеют разное содержание (личные имена, владельческие и молитвенные надписи и др.) и выполнены как латинским алфавитом, так и руническим письмом. Таким образом, практика нанесения надписей на кольца была известна в Скандинавских странах и широко распространена в Англо-Саксонской Англии.

ЛИТЕРАТУРА

- Богомольников В.В.* Радимичи (по материалам курганов X–XII вв.). Гомель, 2004.
- Гавритухин И.О., Обломский А.М.* Гапоновский клад и его культурно-исторический контекст. М., 1996. (Раннеславянский мир; Вып. 3).
- Загорюльский Э.М.* Вишинский замок XII–XIII вв. Минск, 2004.
- Колчин Б.А.* Хронология новгородских древностей // Новгородский сборник: 50 лет раскопок Новгорода. М., 1982. С. 156–177.
- Лесман Ю.М.* Погребальные памятники Новгородской земли и Новгород (проблема синхронизации) // Археологическое исследование Новгородской земли. Л., 1984. С. 118–153.
- Макаров Н.А.* Древнерусские амулеты-топорики // РА. 1992. С. 41–56.
- Макушников О.А.* Гомельское Поднепровье в V – середине XIII в.: Социально-экономическое и этнокультурное развитие. Гомель, 2009.
- Медведев А.Ф.* Ручное метательное оружие (лук и стрелы, самострел) VIII–XIV вв. М., 1966. (Свод археологических источников; Вып. Е 1-13).

- Мусин А.Е.* Христианизация Новгородской земли в IX–XIV веках. Погребальный обряд и христианские древности. СПб., 2002.
- Недошвина Н.Г.* Перстни // Очерки по истории русской деревни X–XIII вв. (Труды ГИМ. Вып. 43). М., 1967. С. 253–274.
- Седова М.В.* Ювелирные изделия древнего Новгорода (X–XV вв.). М., 1981.
- Шинаков Е.А.* Классификация и культурная атрибуция лучевых височных колец // СА. 1980. № 3. С. 110–127.
- Щеглова О.А.* О двух группах «древностей антов» в Среднем Поднепровье // Материалы и исследования по археологии Днепровского Левобережья. Курск, 1990. Вып. 1. С. 162–204.
- Ellis Davidson H.R.* Gods and Myths of Northern Europe. L., 1964 (reprint: 1990).
- Johnson K.E.* A Typological Assessment of Late Anglo-Saxon and Viking-Age Finger-Rings from Britain Dating from AD 600–1100. MA Diss. L., 2014.
- Knirk J.E.* Arbeidet ved Runearkivet, Oslo // Nytt om runer. 1999. № 14. S. 18.
- Knirk J.E.* Nyfunn 1992 // Nytt om runer. 1993. № 8. S. 20.
- MacLeod M.* Bind-Runes. An Investigation of Ligatures in Runic Epigraphy. Uppsala, 2002. (Runrön; 15).
- Okasha E.* Anglo-Saxon Inscribed Rings // Leeds Studies in English. N.S. 2003. Vol. 34. P. 29–45.
- Personnamn / Utg. A. Janzén. Stockholm; Oslo; København, 1947.
- Petersson L.* Runnamnslexikon. 5th udg. Uppsala, 2007.
- Stoklund M.* To fingerringe med runer og deres datering: “Absalons ring” og en ravring fra Slesvig // Arvesølvet. Studier fra Nationalmuseets tilegnet Fritze Lindahl. København, 2003. S. 17–22.

Oleg A. Makushnikov, Elena A. Melnikova

A FINGER-RING WITH A RUNIC INSCRIPTION FROM KARAVYSHEN' MEDIEVAL SETTLEMENT (GOMEL REGION, BELARUS)

Among various objects (fragments of ceramics, ornaments, pieces of weapons, fragments of glass products, etc.) collected on the tilled field near the community Karavyshen' (the Gomel District of the Gomel Region, Belarus) a narrow-plate oval-shield finger-ring made of bronze with addition of tin and lead was found. Typologically the ring can be dated to the late 11th to mid-15th century. There are three signs carved on the shield of the ring that can be identified with Scandinavian runes **ruþr**. The inscription may be a personal name (*H)róðr* (from Old Icelandic noun *hróðr*, m., 'praise; fame, reputation') or

a by-name *ruðr* (var. to *rijóðr*) 'Red'. According to its paleographic peculiarities, the most probable date of the ring with the inscription is the late 11th or the 12th century.

Key words: Karavyshen', Belarus, finger-ring, runic inscription, Middle Ages, archaeology