
А.П. Гаврилов

ЗНАКИ НА ПРЕДМЕТАХ АРХЕОЛОГИЧЕСКОЙ КУЛЬТУРЫ РЯЗАНО-ОКСКИХ МОГИЛЬНИКОВ

В статье представлен перечень предметов культуры рязано-окских могильников I тыс. н.э., на которых были нанесены загадочные знаки. Автор показывает, что предметы с такими знаками чаще всего использовались элитой местного сообщества: они либо нанесены на дорогие престижные артефакты, либо происходят из комплексов, которые такие артефакты содержат. Можно полагать, что появление системы таких знаков было результатом контактов местного населения с народами, обладавшими разными письменностями и парapiсьменными знаковыми системами (римлянами, германцами, сарматами, тюрками).

Ключевые слова: археологическая культура рязано-окских могильников, Великое переселение народов, погребальный обряд, письменность, парapiсьменность

В конце XIX в., на заре изучения памятников материальной культуры Рязанского края, такие видные ученые, как А.И. Черепнин, А.В. Селиванов, В.А. Городцов и А.А. Спицын, начали исследование археологической культуры рязано-окских могильников. И уже тогда В.А. Городцов на сосуде, найденном на Алехановской дюне, расположенной на левом берегу реки Оки, обнаружил первые загадочные «знаки» (Городцов 1897. С. 385–390). Серия этих знаков была нанесена на глиняный сосуд III–IV вв. н.э. (рис. 1.2). С тех пор коллекция предметов с различными знаками значительно пополнилась, однако больше внимания всегда уделялось местным орнаментальным и петрографическим изображениям (Белоцерковская 2003. С. 72–74), а группы непонятных знаков привлекали мало внимания исследователей. Из последующих работ отметим публикацию берестяного туска с изображением таких знаков (рис. 1.1) из могильника Ундрих (Гаврилов 1983. С. 50).

В I тыс. н.э. в Среднем Поочье сформировалась и существовала археологическая культура рязано-окских могильников (Ахмедов 2007; 2012; Макаров, Красникова, Зайцева 2012. С. 151–161).

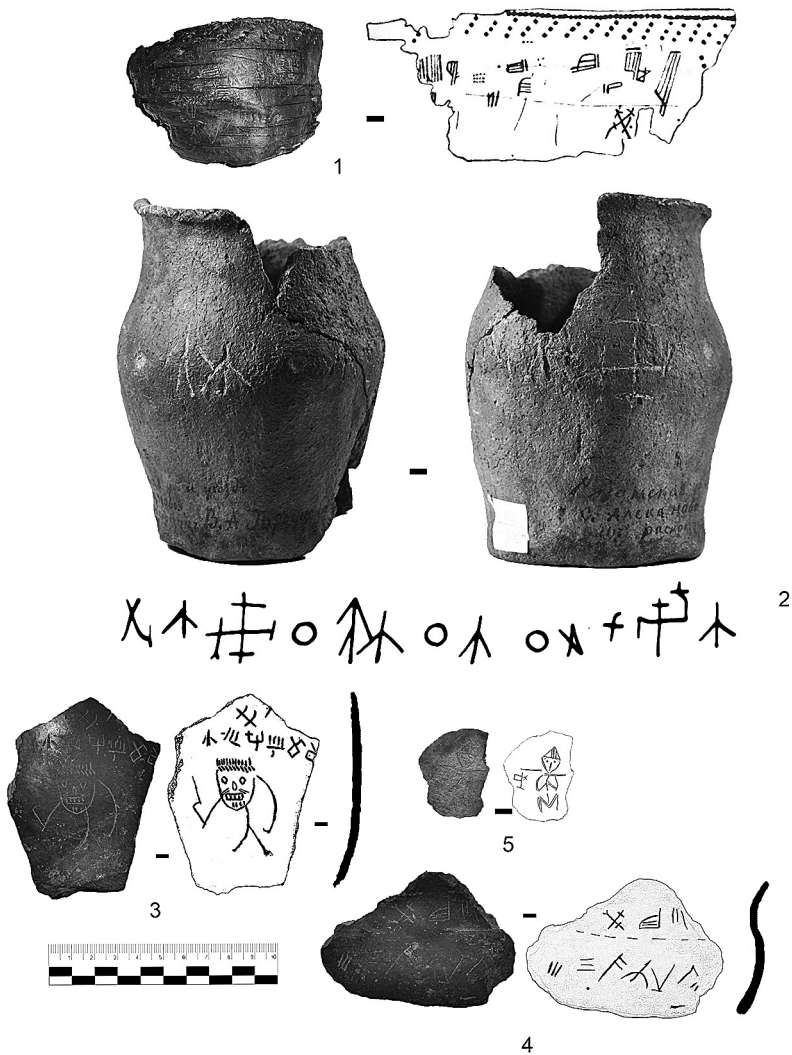


Рис. 1. Неметаллические предметы со знаками

Археологические изыскания последних лет показали высокую степень вовлеченности представителей этой археологической культуры в исторические процессы, происходившие в Восточной Европе в период Великого переселения народов, а также нали-

чие контактов с лимесом Римской империи (Гавритухин, Обломский 2007. С. 391). Можно осторожно предположить, что рязано-окская система знаков могла испытать влияние знаковых систем сарматов, германцев (готов и др.), тюрков, а также латинского алфавита.

Наша работа является своего рода прологом к составлению каталога знаков, которые использовали носители рязано-окской археологической культуры; разнообразных предметов с нанесенными знаками найдено гораздо больше, чем представлено в данной статье. Мы, прежде всего, пытаемся показать нахождение в одних и тех же комплексах предметов со знаками и воинского вооружения, престижных артефактов, а также предметов импорта, полученного за счет дальних трансконтинентальных связей. На этой основе можно предварительно констатировать, что предметы со знаками были прерогативой элиты местного общества. Для публикуемого в статье перечня мы выбрали наиболее показательные предметы.

Берестяной туесок (рис. 1.1) был найден в погребальной яме № 33 могильника Ундрих Рязанской области (Гаврилов 1983. С. 50). Сохранившейся фрагмент туеска представляет из себя часть тулова с верхней частью. По венчику он орнаментирован тремя линиями наклонных вдавлений подквадратной формы. По тулову прочерчено несколько групп знаков. Туесок, видимо, был вместилищем ритуальных предметов. Погребение датируется по инвентарю концом V – началом VI в.

Керамический сосуд (рис. 1.2) был обнаружен В.А. Городцовым на Алехановской дюне, расположенной на левом берегу реки Оки (Городцов 1897. С. 385–390). Изображения знаков выстроены в строки по тулову и разделены на группы тремя кружками. Сосуд, скорее всего, происходит из погребения, однако его датировка затруднена; возможно, его можно датировать III–IV вв. н.э.

Фрагмент чернолощеной керамики (рис. 1.3) с прочерченными знаками происходит из подъемного материала на могильнике Борок 2 (найден в 1989 г.). По классификации О.С. Румянцевой это – часть тулова лощеной миски, подобная посуда крайне малочисленна в рязано-окских могильниках (Румянцева 2007). Вероятно, это – фрагмент миски с биконическим туловом с «зигзагообразным профилем» по терминологии А.М. Обломского (2005. С. 32). Этот сосуд происходит с территории Восточной Европы позднеримского времени и связан с керамическими традициями

зарубинецкой, пшеворской и вельбарской археологических культур (Там же. С. 38). Сосуд сходных пропорций найден в погребении № 5 (6) могильника Ундрих (Румянцева 2005. Рис. 8.5).

Фрагмент чернолощеной керамики (рис. 1.4) с «зигзагообразным профилем» из засыпки ямы погребения № 8 могильника Борок. В данном погребении была похоронена девушка, при ней были найдены: двухлезвийный мечевой клинок длиной около 70 см; литой венчик из колодочек, чередующихся с пронизьями из проволоки и зооморфными привесками-колокольчиками «дубровицкого» типа IV в.; ажурная застежка III – третьей четверти IV в. (об аналогиях и датировках предметов см.: Белоцерковская 2015. Рис. 1.9, 1.20, 1.21; часть 3.3, рис. 7). Примечательно, что в данном погребении был найден сосуд, близкий по форме тому, что был найден В.А. Городцовым на Алектановской дюне.

Фрагмент костяной пластины с граффити и едва различимыми знаками (рис. 1.5) был найден у села Тырново в 1978 году.

Пластина с ровным «основанием», прямоугольно-округлым «верхом» и двумя отверстиями для крепления (рис. 2.1) была найдена в непосредственной близости от погребения № 222 могильника Борок (Белоцерковская 2014. С. 269); видимо, она находилась в засыпке погребения, датируемого концом IV – началом V в. В погребальный инвентарь входило много более древних предметов, что может свидетельствовать об особом социальном статусе погребенной (Белоцерковская 2014. С. 277).

Прямоугольная пластина с граффити и знаками (рис. 2.3) является случайной находкой 1979 г. на могильнике Ундрих.

Псевдопряжка округло-рамчатая с вытянутым прямым щитком, на лицевой поверхности которого расположены две строчки знаков (рис. 2.2) найдена в погребении № 111 могильника Борок. Эта псевдопряжка, вероятно, входила в состав портупейи меча. Погребение было частично разрушено в верхней части, из погребального комплекса сохранился полный поясной набор, состоящий из прямоугольных накладок с вогнутыми сторонами, чередующихся с псевдопряжками с округлым щитком. Это интереснейший тип поясов двойной конструкции, когда из-под более широкого основного пояса выходит узкий ремень, в то время как наконечник ремня широкого пояса, по сути, является противостоящей пластиной, но с широким ремнем внутри. Детали оформления сходных поясов находят соответствия в дунайских памятниках середины V в. и отражают новый облик поясного набора пост-гуннского времени

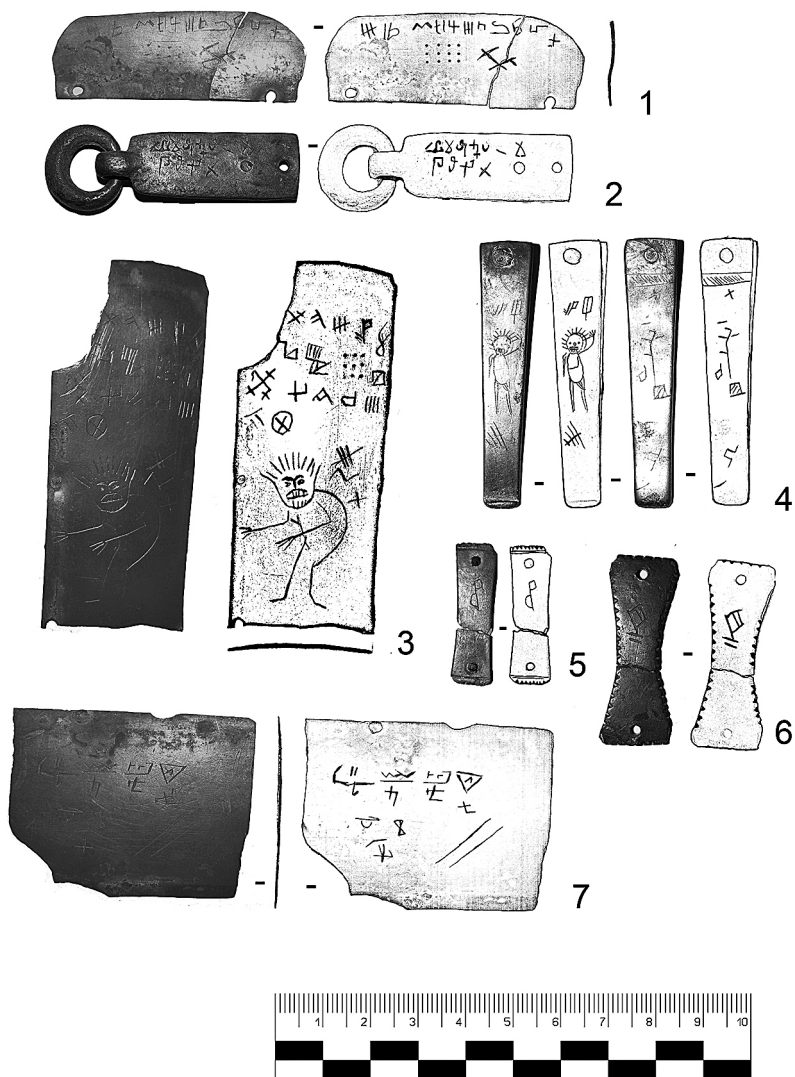


Рис. 2. Металлические предметы со знаками

(Ахмедов 2007. С. 147). В погребении также найдены двулезвийный меч длиной свыше 75 см, второй однолезвийный меч длиной около 40 см, наконечники копья и дротика и кельт. Погребение датируется серединой V в.

Наконечник ремня со знаками и граффити с обеих сторон (рис. 2.4) найден в выбросах ямы «нелегальных кладоискателей» на могильнике Ундрих в 1983 г. Там же были найдены несколько краснопастовых бисеринок, височное кольцо, два перстня и три конусовидных подвески, а также половинка чернолощеной миски (Румянцева 2005. Рис. 8.6). Хотя на сохранившейся части чернолощеного сосуда знаков нет, он, несомненно, аналогичен двум фрагментам керамики со знаками (рис. 1.3, 4).

Поясная накладка геометрического стиля со знаком (рис. 2.5) была найдена в 1989 г. на могильнике Ундрих в погребении № 36. Из всего комплекса сохранился рисунок поясного набора, сочетающего в себе геометрические и геральдические накладки; вероятно, он должен датироваться VI в. Точная дата погребения – вопрос открытый.

Поясная накладка, сломанная в средней части, со знаком (рис. 2.6), происходит из комплекса с могильника Ундрих, переданного Дмитрием Деревцовым. В комплекс входят еще несколько накладок, элементы ножен и рукояти меча, а также сам однолезвийный меч свыше 75 см длиной, дамаскированный с каждой стороны клинка тремя полосами дамасской стали. По элементам ножен и особенностям дамаскировки меч датируется VI–VII вв. В то же время поясная накладка, как и поясной набор из погребения № 111 могильника Борок 2 (см. выше), датируется серединой V в.

Пластина (рис. 2.7) происходит с территории жертвенной площадки могильника Ундрих. Датировать ее пока невозможно.

Наконечник ремня (рис. 3) с двусторонним граффити и знаком под ним происходит из погребения № 265 могильника Борок 2 (Ахмедов 2007. Рис. 20.14). В составе погребального инвентаря этого захоронения находились: бронзовая гривна, изготовленная из трубки с обмоткой и округлым щитком (близка находкам пшеворской культуры и восточнопруссских памятников горизонта D1 по К. Годловскому); фрагменты деревянной чаши с бронзовыми оковками; длинный меч дамасской стали; боевой нож в бронзовых ножнах; детали обувных наборов с пряжками, умбонovidными и ромбическими накладками; а также бронзовая литая ложка с изображением двух стоящих фигур. Погребение датируется рубежом IV–V вв. (Ахмедов 2007. С 145).

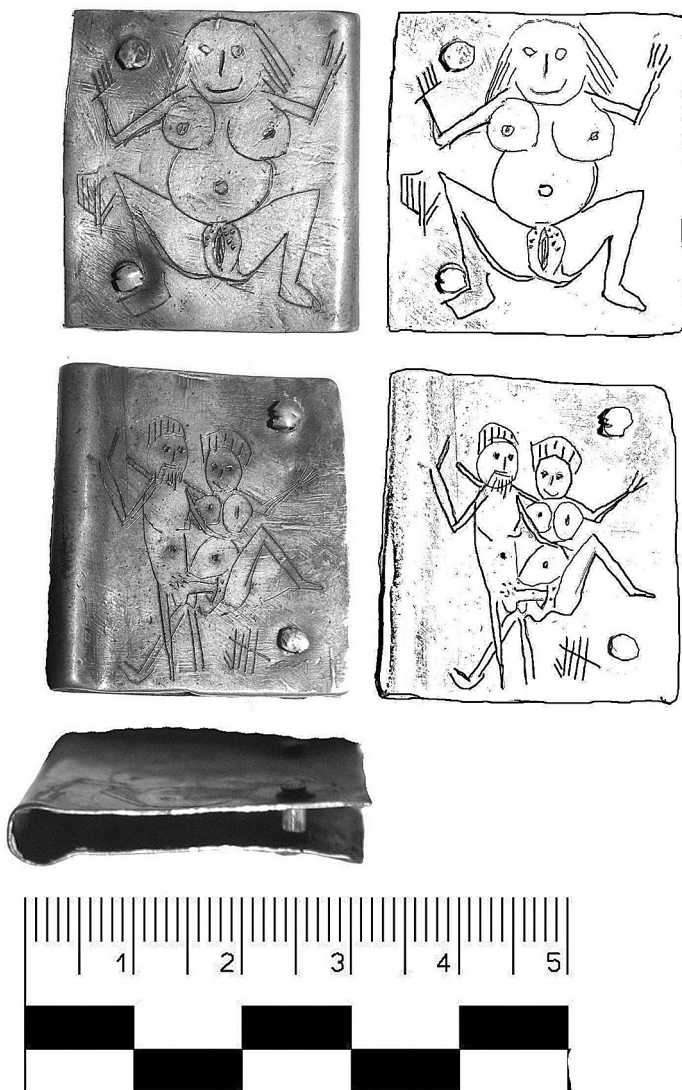


Рис. 3. Наконечник ремня с граффити и знаком под ним

Публикуемые группы знаков преимущественно ориентированы на линейное нанесение, однако в них присутствуют и округлые элементы, что позволяет предположить, что носителями культуры рязано-окских могильников использовались не только

процарапанные, но и нарисованные краской знаки. В связи с этим же отметим находки в погребениях «свиткообразных» отрезков бересты, иногда даже разлинованных, но без процарапанных знаков.

ЛИТЕРАТУРА

- Ахмедов И.Р.* Инвентарь мужских погребений // Раннеславянский мир. Археология славян и их соседей. М., 2007. Вып. 9: Восточная Европа в середине I тыс. н.э. С. 137–185.
- Ахмедов И.Р., Белоцерковская И.В.* Культура рязано-окских могильников. К реконструкции исторических процессов // Раннеславянский мир. Археология славян и их соседей. М., 2007. Вып. 9: Восточная Европа в середине I тыс. н.э. С. 273–275.
- Белоцерковская И.В.* О предметах черняховской культуры в женском инвентаре рязано-окских могильников // Евразия в скифо-сарматское время. Памяти И.И. Гушиной. М., 2012. (Тр. Гос. ист. музея; Вып. 191). С. 27–37.
- Белоцерковская И.В.* Женский костюм окских финнов V–VII вв.: традиции и новации // Раннеславянский мир. Археология славян и их соседей. М., 2014. Вып. 15: Проблемы взаимодействия населения Восточной Европы в эпоху Великого переселения народов. С. 184–235.
- Белоцерковская И.В.* Уникальный сосуд из рязано-окского могильника Заречье // Чтения, посвященные 100-летию деятельности в Государственном Историческом музее В.А. Городцова. Тезисы конф. М., 2003. Ч. 2. С. 72–74.
- Гаврилов А.Н.* Работы в Шиловском, Путятинском и Чучковском районах Рязанской области // Археологические открытия 1983 года. М., 1985. С. 50–51.
- Гаврилухин И.О., Обломский А.М.* Заключение // Раннеславянский мир. Археология славян и их соседей. М., 2007. Вып. 9: Восточная Европа в середине I тыс. н.э. С. 389–393.
- Городцов В.А.* Заметка о глиняном сосуде с загадочными знаками // Археологические известия и заметки. М., 1897. Т. 5, № 12. С. 385–390.
- Макаров Н.А., Красникова А.М., Зайцева И.Е.* Финские древности первой половины – середины I тыс. н.э. в Суздальском ополье // Историко-культурное наследие и духовные ценности России: Программа фундаментальных исследований Президиума Российской академии наук. М., 2012. С. 151–161.
- Обломский А.М.* Новая концепция киевской культуры Верхнего Поднепровья // Archeologia o początkach Słowian. Kraków, 2005. С. 137–156.
- Румянцева О.С.* Культура рязано-окских могильников. Керамика центральной группы могильников // Раннеславянский мир. Археология славян и их соседей. М., 2007. Вып. 9: Восточная Европа в середине I тыс. н.э. С. 246–272.

Aleksandr P. Gavrilov

SIGNS ON OBJECTS OF THE CULTURE OF RYAZAN-OKA BURIAL SITES

The paper contains a preliminary list of objects of the Archaeological Culture of Ryazan-Oka Burial Sites (the 1st millennium A.D.) inscribed with signs. The author shows that objects with signs were associated with local elite: they are either placed on valuable, prestigious artifacts, or found in complexes which contain such artifacts. One can suppose that the emergence of those signs was a result of contacts of local population with groups using various systems of writing or para-writing (the Romans, the Germanic, the Sarmats, the Turks).

Key words: the Culture of Ryazan-Oka Burial Sites, the Migration Period, burial rite, writing, para-writing