

---

*Е.В. Вдовченко*

## **ЭТНИЧЕСКАЯ СИТУАЦИЯ В СЕВЕРНОМ ПРИЧЕРНОМОРЬЕ И ПРИАЗОВЬЕ ПО ДАННЫМ ПЕВТИНГЕРОВОЙ КАРТЫ**

Цель статьи – определение этнической ситуации в степной зоне Северного Причерноморья и Приазовья по данным Певтингеровой карты, а также датировка этой информации. За рамками этого исследования остаются города Боспора и Северный Кавказ.

Изменчивость этнической и политической ситуации в степной зоне Европы под влиянием миграций кочевников и других народов (например, готов) позволяют датировать информацию на Певтингеровой карте. Основное внимание уделено местоположению таких народов, как роксоланы, сарматы Центральной Европы, меоты, кавказские аланы. Такие названия, как сираки, аспургриане, псакканы, согласующиеся с античной традицией, тем не менее не позволяют сузить хронологические рамки данных карты.

Меоты на Нижнем Дону существовали с рубежа эр до середины III в. н.э. Роксоланы между Карпатами и Днепром находились с середины I в. до примерно середины III в. Кавказские аланы не могли появиться на карте ранее II в. Этническую картину позволяют дополнить и выстроить археологические реалии. Также обращено внимание на те народы, которых нет на Певтингеровой карте – готы, аланы и аорсы в Северном Причерноморье, гунны.

Все эти данные позволяют мне предположить, что для Северного Причерноморья и Приазовья на карте показано расположение народов между серединой II – серединой III в. н.э., может быть, даже скорее между рубежом II–III вв. н.э. и первой половиной III в. н.э.

Если посмотреть на Певтингерову карту, то можно отчетливо увидеть, что центральная идея карты – всеобъемлющий итинерарий, связки дорог Римской империи и Востока. В этом плане то, что лежит за пределами дорожной сетки – окраина карты, ее периферия, не столь значимо. Ее источником была скорее не литературная традиция, как в случае с научными экскурсами Аммиана Марцелина, а более современные данные. По всей видимости, автор редакции III в. стремился заполнить пространство периферии ойкумены актуальными сведениями, но не слишком детально углубляясь в информацию о тех регионах, куда дорожная сетка не доходила.

*Ключевые слова:* Певтингерова карта, этносы, номады, сарматы, меоты, аланы, датировка, античная картография, Северное Причерноморье, Приазовье

Северное Причерноморье находилось на периферии интересов античных авторов. Подробнее всего этническая ситуация в регионе в римское время описана Страбоном, Плинием Старшим и Птолемеем. Эти данные довольно сложно свести в стройную систему представлений об этнической истории региона. Тем ценнее любая информация античных авторов об этнокультурной и политической ситуации. К числу одних из самых интересных, но вместе с тем сложных источников, относится Певтингерова карта (*Tabula Peutingeriana*, далее – ТР).

*Tabula Peutingeriana* – уникальный источник римского времени, данные которого относятся в основном к периоду времени от I до IV в. н.э. Интерпретация данных карты отличается значительной сложностью (Подосинов 2002; Ратманн 2015; Подосинов 2016; Weber 2016; Podossinov 2020), но дает важную информацию о римской эпохе и картографии того времени. Возможно, у истоков Певтингеровой карты находится карта Марка Випсания Агриппы (Подосинов 2016. С. 950). Но основной массив информации о Восточной Европе противоречит времени и эпохе I в. до н.э. Данные этой карты относятся к первым векам нашей эры. Значительная часть названий Певтингеровой карты может быть датирована III в. н.э., хотя есть и более поздние вставки – IV–V вв. н.э. (Подосинов 2002. С. 291, 323). По данным Э. Вебера, последние изменения вносились в 435 г. (Ратманн 2015. С. 101). Что касается попытки Михаэля Ратманна отнести ее появление к эллинистической эпохе (Ратманн 2015. С. 120–125), то аргументы А.В. Подосинова против этого представляются вполне обоснованными (Подосинов 2016). Впрочем, эту карту необходимо рассматривать по регионам и областям, чтобы определить ее информативность для каждого отдельного региона.

Моей целью будет определение этнической ситуации в степной зоне Северного Причерноморья и Приазовья по данным этого источника, а также датировка этой информации. За рамками моего исследования остаются города Боспора и Северный Кавказ (за одним исключением, важным для работы, – аланов).

Данные Певтингеровой карты довольно сложно свести в стройную систему представлений об этнической и политической истории региона. Искажения названий на этой карте – не редкость. Здесь знакомые названия соседствуют с гапаксами, что затрудняет понимание этой информации. Но еще большую озабоченность вызывает сам вид карты, растянутой в широтном направлении. Деформированное изображение затрудняет интерпретацию. Так, например, Кавказ на Певтингеровой карте очень искажен – в силу растянутости карты в широтном направлении (свиток шириной чуть больше 30 см и длиной более 6 м) Кавказ представлен семью горными цепями, растянутыми на карте (ТР от IX. 5 и до XI.3).

Тем не менее, есть одно важное обстоятельство, которое помогает нам понять и расшифровать ту информацию, которая в этой карте содержится. Особенностью степной зоны являются регулярные миграции кочевников и смена населения каждые 100–150 лет. Так, для сарматской эпохи Северного Причерноморья у нас есть как минимум три-четыре волны миграции. Поэтому можно предположить, что отдельные части карты могут зафиксировать ситуацию, специфическую для определенного времени. Названия на карте являются политонимами или этнонимами, многие из которых известны на протяжении столетий (роксоланы, аорсы, аланы и т.п.). Но их расположение на карте, в конкретном регионе является специфическим для каждой эпохи. Разбор следует провести по известным нам названиям степной зоны, и особое внимание следует уделить именно кочевникам.

Первая группа названий, связанных со степной зоной, которые мы видим на северной кромке карты, – это **сарматы Центральной Европы**. На карте фиксируется серия двойных «сарматских» названий – *Sarmate vagi*, *Solitudines Sarmatarum*, *Amaxobii Sarmatae*, *Lupiones Sarmate*, *Venadi Sarmatae*, *Roxulani Sarmate*, *Suani Sarmatae*, *Sasone Sarmatae*, которые располагаются к северу и к северо-востоку от Дуная и на Кавказе (последние два названия). Этноним и политоним ‘сарматы’ относится к нескольким группировкам на карте. Римляне хорошо знали этническую и политическую ситуацию севернее Дуная, плотность информации для этого важного в стратегическом отношении регионе была заметно выше, поэтому здесь так много названий (и не так много в Северном Причерноморье).

Помимо этого, пропорции на карте искажены, и эти общности могли располагаться на обширной территории вокруг Карпат – к западу, востоку (степная зона) и к северу (в лесной зоне). Может быть, сказалось смещение на запад кочевников в III в., когда к известным здесь с I в. языгам могли добавиться аорсы и роксоланы.

Происхождение двойного сарматского названия имеет несколько объяснений.

1. Кочевники по кочевому образу жизни назывались тогда сарматами (см. Tac. Germ. 46: «Венеды переняли многое из их нравов, ибо ради грабежа рыщут по лесам и горам, какие только ни существуют между певкинами и феннами. Однако их скорее можно причислить к германцам, потому что они сооружают себе дома, носят щиты и передвигаются пешими, и притом с большой быстротой; все это отмежевывает их от сарматов, проводящих всю жизнь в повозке и на коне», пер. А.С. Бобовича). Здесь сарматами называются именно кочевники.

2. Общность происхождения и этнокультурное родство, а также этническое смешение. Так, например, греко-сарматы упоминаются христианским епископом Ипполитом Портским, автором «*Liber generationis*», сочинения, завершеного не позднее 235 г. н.э. Он сообщает о «*Sarmatarum autem gentes et inhabitationes: Amaxobii, Graeco-Sarmatae*» – «А сарматов племена и поселения: амаксобии, греко-сарматы» (Ipp. Port. Lib. gen., 34; 13). Это название, по-моему, – результат сарматизации Боспора и говорит об этнической миксации. Таким образом, именно этот термин может содержать в себе информацию об этническом смешении и быть результатом той уникальной ситуации, которая сложилась во II–III вв. н.э. на азиатской части Боспора, в первую очередь в Танаисе и Фанагории (Медведев 2009; Вдовченков 2018. С. 112–149).
3. Географическое определение по принадлежности к Сарматии. Название «Сарматия» сменило название «Скифия» примерно с рубежа эр, и население могли называть сарматами по происхождению с этой территории.
4. Политоним Сарматия означал нахождение под властью сарматов или как минимум в определенном союзе с ними.

**Сарматы-ваги** («бродячие сарматы»), фиксируемые на западной окраине степной зоны, соотносятся, по всей вероятности, с сарматами Среднего Дуная (Подосинов 2002. С. 315), известными в этом регионе в I–V вв. (Tac. Hist. III, 5; Ann. XII, 29; Dio Cass. Ep. LXXI, 19; Iord. Get. 74). Их можно сравнить с языгами-метанастами Птолемея (Geogr. III, 5, 6: *Ἰάζυρες οἱ Μετανάσται*), мигрировавшими в регион в середине I в. н.э. В Северо-Западном Причерноморье на рубеже эр они отмечены как авангард сарматов на западе у Страбона (Strabo VII, 3, 17) и Овидия (Ovid. Ep. I, 2, 77; IV, 7, 9–10; Ovid. Ibis. v. 135).

**Сарматы гамаксобии.** Гамаксобии нам известны в двух значениях. Во-первых, Страбон, по-видимому, употребляет этот этноним как характеристику кочевников (букв. ‘гамаксобии’ означает по-греч. «живущие на повозках») – см. Strabo II, 5, 26 о стране кочевников, живущих в повозках у Танаиса, Меотийского озера и Борисфена; VII, 3, 2 о скифах и сарматах как гамаксобиях; VII, 2, 4 о «гамаксойках» (букв. по-греч. «живущие на повозках») как общем названии, применяемом к языгам, роксоланам и другимномадам; VII, 3, 7 о современных Страбону варварах Северного Причерноморья; XI, 2, 1 о скифах-кочевниках. Помпоний Мела также причисляет к (г)амаксобиям скифов, аримаспов, эсседонов, агафирсов и савроматов, «поскольку вместо жилищ у них повозки» (II, 2).

Другой смысл этого названия – это название конкретного племени. Отдельным сарматским объединением, идентичным аорсам, считает га-

максобиев Плиний Старший (см. NH IV, 80: Sarmatae, Graecis Sauromatae, eorumque Naxahobii aut Aorsi – «сарматы, по-гречески савроматы, в их числе гамаксобии или аорсы»). Сарматы гамаксобии могут быть соотнесены с аорсами, как это показал Д.А. Мачинский (1974. С. 130–131), опираясь как на Плиния Старшего, так и на другие источники.

Значение конкретного этноса мы видим и у Птолемея в перечне племен: венеды, певкины, бастерны, языги, роксоланы, гамаксобии и скифы-алауны (Ptol. Geogr. III, 5, 19). Один этноним – аорсы – представляет самоназвание народа, а второй имеет греческое происхождение и образован по внешнему признаку, бросившемуся в глаза грекам (Ἀμαξόβιοι – «живущие на повозках»).

Упомянуты в Певтингеровой таблице и сами аорсы, в искаженном, правда, варианте, у западного подножия Кавказских гор, притом дважды («Arsoae» – TP VIII, 5; IX, 1). Совмещение двух названий (аорсы и амаксобии) одного сарматского этноса вполне возможны – при неоднородности такого источника, как Tabula Peutingeriana.

В свете этих данных под сарматами гамаксобиями следует понимать аорсов, которые обитали в Подонье и Поволжье. Страбон называет аорсов в числе кочевников, живущих между Меотидой и Каспийским морем (Strabo XI, 2, 1; XI, 5, 7; XI, 5, 8); примерно в той же области помещает их и Плиний, упоминая аорсов в NH VI, 39. Аорсы сдвинулись на запад, по сообщению Плиния Старшего (NH IV, 80). Тацит, упоминая участие аорсов в войне с Митридатом VII, может быть, уже зафиксировал их сдвиг из Нижнего Подонья (Tac. Ann. XII, 15–20; Мачинский 1974).

В 1984 г. на Мангупе была найдена мраморная плита, оказавшаяся крупным фрагментом почетного декрета неизвестного происхождения, – так называемый Мангупский декрет (Сидоренко 1996). Происхождение декрета было определено ольвийским по особенностям письма, упоминанию в нем посольства к царям Аорсии и восстанавливаемому в тексте адресату другого посольства – к гегемонам Мезии (Там же. С. 36–37). Упомянутые «великие цари Аорсии» находились в Северо-Западном Причерноморье, как и сама Аорсия.

Таким образом, часть аорсов в результате сегментации могла остаться на Кавказе, а основная часть ушла на запад, где они фиксируются во второй половине I в. н.э. Расположение аорсов после I в. н.э. в Северо-Западном Причерноморье определить затруднительно.

**Сарматы венеды**, упоминаемые Тацитом (Tac. Germ. 46), Плинием Старшим (NH IV, 97), Птолемеем (Geogr. III, 5, 7 и 8) и Певтингеровой картой (TP VII, 1), стали поводом для большой дискуссии (Подосинов 2002. С. 321–330). Практически все исследователи видят в них не номадов (Там же. С. 322–323). В другом месте карты упоминаются просто

Venedi (TP VII, 4). Особого внимания венеды удостоились в связи с поиском первых письменных сообщений о славянах. За этим названием скрывается подчинение сарматским группировкам и/или смешение с ними.

Этноним **Lupiones Sarmate** (Tabula Peutingeriana VI, 4) относится к числу уникальных названий, известных нам благодаря Певтингеровой карте. Он написан красной краской в самой верхней части карты, но его расположение может означать размещение на довольно обширной территории между лимесом и Балтийским морем, ближе, скорее всего, к лимесу. Название ‘лупионы’ рассматривается как искаженное переписчиком карты название племени лугиев. Дискуссия по поводу лугиев, предполагаемых Lugiones, отражена в работе А.В. Подосинова (2002. С. 318–319). Вопрос о том, кто скрывается под именем лугии – славяне, германцы, кельты либо кто-то еще, – не может быть в настоящее время удовлетворительно решен. Использование в названии имени сарматов может объясняться как политическими связями лугиев с сарматами, так и какими-либо иными обстоятельствами. Именно эта версия рассматривается как наиболее вероятная, что не освобождает нас от обязанностей продолжать поиски.

О.Н. Трубачев связывает происхождение названия с волками (лат. *lupus*). Он выводит *Lupiones* из лат. \**lupio*, род. п. \**lupionis*, мн. \**lupiones* (Трубачев 2003. С. 359) и полагает, что экзотичность для Рима культа оборотня, человека-волка, могла вызвать к жизни этот неологизм *Lupiones* «люди-волки?» для обозначения местных племен с таким верованием (даков? вольков? невров?). Таким образом, О.Н. Трубачев предполагает связь этого названия с верованиями местных племен, с «придунайско-северобалканским ареалом этно-мифологической ликантропии, к которой как-то оказались причастны и вольки-волохи, и невры» (Там же. С. 359).

Страбон в своей «Географии», описывая регион между Дунаем и Днепром, упоминает название «урги» (Οὐρῦοι): «Вся земля, лежащая за описанной, между Борисфеном и Истром занята сначала “пустыней гетов”, затем тирегетами, за которыми (живут) языги-сарматы и те, кого называют “царскими”, и урги, большинство (из которых) – кочевники, а немногие – занимаются земледелием. Они, как говорят, живут также вдоль Истра, часто по обоим берегам» (Strabo VII, 3, 17, перев. А.В. Подосинова). Эти урги упоминаются в авангарде сарматских племен, идущих на запад. Это сообщение может быть отнесено примерно к рубежу эр. Есть еще один вариант прочтения, предложенный В.И. Абаевым: «Οὐρῦοι» в переводе со скифо-сарматского «дает урги, буквально волки, тотемическое название». В.И. Абаев в своей статье привел серию примеров использования скифо-сарматского слова *varka* – волк.

Итак, у нас есть два варианта прочтения имени ургов. Если встать на точку зрения В.И. Абаева, то название «сарматы лупионы» может быть

латинской калькой иранского названия группы кочевников (Вдовченко 2020). В таком случае Певтингерова карта может отражать существование этого племени в регионе в более поздний период – ближе к III в. н.э. и уже не к востоку от Карпат, а к западу, что логично, учитывая сдвиг иранцев на запад в течение этого времени.

«Волчий» характер этнонима может быть связан не только с тотемом. «Волчи» и «собачьи» названия часто использовались для особых групп воинственной молодежи. В литературе было выдвинуто предположение о связи ургов с такими молодежными воинскими объединениями (Иванчик 2005. С. 183). Урги могли быть этносом, сформировавшимся на базе молодежного/мужского союза. Регион, где отмечены урги, – Подунавье и Северо-Западное Причерноморье – вполне подходит для размещения молодежного союза — это самая окраина кочевого мира, где в этот момент находился авангард сарматского этнокультурного массива.

**Solitudines Sarmatarum** (TP V, 5–VI, 1) – «пустыни сарматов», географическая область, упоминаемая также Плинием Старшим как «deserta Sarmatiae» (NH IV, 81). Здесь имеется в виду конкретная область в Северо-Западном Причерноморье. С этим названием пересекается **Sors desertus** (TP VII, 5). Sors desertus – это, скорее всего, гетская пустыня, известная у других авторов (Strabo VII, 3, 14), здесь также происходит дублирование географических понятий.

**Roxulani Sarmate** на карте находятся к западу от Днепра (TP VII, 5; Подосинов 2002. С. 339; илл. 2). Первое предполагаемое сообщение о роксоланах встречается в декрете Диофанта под 109 г. до н.э. Союзниками скифского царя Палака были «ревксиналы» (IOSPE I, изд. 2, 1916, № 352, стлб. 1, строка 23: ... τὸ τῶν Ρεῦξιναλῶν ἔθνος). Речь там, правда, идет о ревксиналах, но исследователи практически единодушно считают, что роксоланы и ревксиналы – одно и то же (см. прежде всего: Мачинский 1974. С. 125–127). Вероятно, имя роксоланов еще не было хорошо известно херсонесцам, поскольку они только недавно появились в этом регионе.

Страбон несколько раз упоминает роксоланов, которых он размещает между Танаисом и Борисфеном (Strabo II, 5, 7; VII, 2, 4; VII, 3, 17). В «Географии» Клавдия Птолемея, созданной во второй половине II в. н.э., сообщается: «Заселяют Сарматии очень многочисленные племена: ... по всему берегу Меотиды (в Европе) языги и роксоланы (Ἰάζυγες καὶ Ροξολάνοι)» (Ptol. Geogr. III, 5, 7). О языгах и роксоланах пишет и Аммиан Марцеллин: «Вокруг этих крайних и отдаленнейших болот (имеется в виду Меотийское озеро. – *Е.В.*) живет много народов, отличающихся разнообразием языков и всего строя жизни: яксаматы, мэоты, языги, роксоланы, аланы, меланхлены, гелоны и агафирсы (Iaxamatae et Maeotae et



Iazyges, Roxolanique et Halani et Melanchlaenae et cum Gelonis Agathyrsi)» (Amm. Marc. XX, 8, 31).

Несомненно, здесь Аммиан Марцеллин использовал для своего труда данные, относящиеся к раннему времени. М.И. Ростовцев считает, что в целом для всей главы (Amm. Marc. XX, 8, 1–48) использовались периплы и перизгесы, данные которых совпадают с данными Плиния Старшего, Валерия Флакка и Помпония Мелы (Ростовцев 1925. С. 82). Важно, что в этом тексте языги и роксоланы располагаются у Меотиды – так же, как у Птолемея. Скорее всего, такое положение дел соответствует I в. до н.э. Археологически этим роксоланам соответствуют погребения раннесарматской культуры II–I вв. до н.э. с преобладанием северной ориентировки (Симоненко 2000).

Надгробная надпись на мавзолее Тиберия Плавтия Сильвана Элиана, легата Мезии, который в 60–69 гг. н.э. управлял этой провинцией, гласит: «... Легату за прет(ора) Месии, в которой он перевел (на этот берег) более чем сто тыс(яч) из числа трансданувиан(ов) для уплаты налогов с женам(и) и детьми и с их предводителями или царями; подавил начинающееся движение сармато(в), хотя большу(ю) част(ь) войска послал в экспедицию в Армению; неизвестных раньше или враждебных н(ароду) р(имскому) царей он привел к берегу, который он защищал, чтобы они почтили римские значки; царям бастарнов и роксоланов сыновей, (царю) даков – брата, пленных или у врагов он возвратил; от некоторых из них взял заложников; этим мир провинции и укрепил и расширил; (причем) царь скифов был отогнан от осаждавшегося им Херсонеса, что за Бору-стенном» (CIL XIV, 3608; Кнабе 1981. С. 48). Здесь мы видим участие роксоланов в военных действиях вместе с бастарнами в Северо-Западном Причерноморье. Я согласен с С.А. Яценко, что под «неизвестными ранее и враждебными народу римскому царями» подразумеваются аланы (Яценко 2001). В этом же регионе чуть позже отмечает участие в набеге роксоланов и Тацит (Tac. Hist. 1, 79).

После этих событий роксоланы обосновались в Северо-Западном Причерноморье. В 119 г. император Адриан разбирает с царем роксоланов ситуацию с уменьшением субсидий: «С царем роксоланов, который жаловался на уменьшение ежегодных выплат, он (император Адриан. – *E.B.*), разобрав дело, заключил мир» (SHA V. Adr. VI, 8).

В ходе Маркоманнских войн роксоланы – ближайшие номады к востоку от Карпат: «Он (император Марк Аврелий)... позволил им (языгам) сноситься с роксоланами через Дакию всякий раз, когда ее правитель дозволит им это» (Dio Cass. Ep. LXXI, 19).

До 270 г. н.э. роксоланы перешли на территорию Среднего Дуная (SHA. Tyranni Triginta X. 1).



Таким образом, размещение роксоланов в западной части Северного Причерноморья может датироваться I–III вв. н.э., но не позже 270 г. Более того, движение готов и других народов из Центральной Европы в Северное Причерноморье шло до середины III в. С этого времени здесь начинается формирование мощной черняховской культуры. Вытеснение с территории Северного Причерноморья роксоланов не нашло отражения в письменных источниках. В ходе проникновения на эти территории готы одержали победу над спалами (Iord. Get. 28). Таким образом, роксоланы известны к западу от Днепра с середины I по середину III в. н.э.

Итак, у нас несколько случаев употребления в Певтингеровой карте двойных этнонимов с сарматами. Ряд этих этнонимов – это разновидность сарматов-номадов, когда некоторые из этих названий относятся к разным сарматским группировкам, хорошо известным нам по другим источникам. Я думаю, что *Sarmate vagi*, *Amachobii Sarmatae*, *Roxulani Sarmate* – это обозначение кочевого образа жизни и происхождения из степной зоны Сарматии. *Venadi Sarmatae* – результат смешения оседлого населения с сарматами, а *Lupiones Sarmate* – в зависимости от интерпретации. Если это производное от лугиев, то это результат смешения оседлых и кочевых групп, а если «волчий» вариант названия, то они скорее кочевники.

В Северном Причерноморье фиксируются **гетские** и, возможно, **германские названия**. *Gaete* (VII, 3) и *dagae* (VII, 4) – это названия даков и гетов в местах их традиционного расположения (Podossinov 2020. S. 100–102).

О присутствии германцев говорят довольно спорные свидетельства. Это «*piti*» – питы, в которых можно предположить гепидов (TP VII, 3; Подосинов 2002. С. 327, 331). Также название Днепра – «*Nusacus*», которое может быть германским (TP VII, 5; Шрамм 1997. С. 137–138; Подосинов 2002. С. 338). Но это довольно косвенные данные. Еще одно название, считающееся германским, – река Fl(umen) *Agalingus* (TP VII, 4), которую рассматривают как реку Днестр (Шрамм 1997. С. 137–138; Подосинов 2002. С. 332).

Сираки на Певтингеровой карте известны в форме «**Seracoe**» (TP VIII, 2; илл. 4). Это одно из крупных сарматских кочевых племен, которое обитало между Азовским морем, Каспием и Кавказским предгорьем, в основном по течению Кубани со II в. до н.э. Если принять версию о том, что Диодор Сицилийский в событиях 310/9 г. до н.э. упоминает сираков, то это может быть и конец IV в. до н.э. (Diod. XX. 22. 4; Тохтасьев 2017. С. 236), хотя такая ранняя фиксация сираков вызывает обоснованные сомнения (Балахванцев, Беглова 2011).

Страбон также упоминает сираков (см. XI, 5, 7–8: *Σίρακες*; XI, 2, 1). По его сообщениям, сираки принадлежат кномадам, кочующим «между

Меотидой и Каспийским морем» (§ 8); они живут в предгорьях Кавказа (§ 7) вплоть до его восточной части. Также Страбон называет страну Сиракены (τῆς Σιρακηνῆς), через которую течет Мермадалис и впадает в Меотиду (XI, 5, 7–8). Об этом народе, кроме Страбона, сообщают и другие античные авторы (Mela I, 114: Sirachi; Plin. NH IV, 83; VI. 35, 39: Siraci; Tacit. Annal. XII, 15–17: Siraci; Ptol. Geogr. V, 9, 17, 19: Σιρακηνοί). Сираки упоминаются и в боспорских надписях (КБН 142; 1237). Особенно примечательна последняя надпись – она дает позднюю точную дату по сиракам – 192 г., перечисляя их в числе народов, покоренных Савроматом II.

Сираки – единственное крупное сарматское объединение, о движении которого на запад почти нет упоминаний в сохранившихся источниках. Только Плиний помещает их между Борисфеном и Керкинитским заливом севернее Ахиллова Бега и западнее Гилеи (NH IV, 83: Siraci).

**Аспургианы** (TR IX, 3; Podossinov 2020. S. 222–223; илл. 4). Основные сведения об аспургианах сообщаются Страбоном (Ἀσπουργίανοι) и относятся к рубежу эр, но аспургианы упоминаются и позже, например, у Элия Геродиана (VII, 180, 2 Lenz) и Стефана Византийского (Steph. Byz. s. v. Ἀσπουργίανοι). Астуриканы Птолемея (Ἀστούρικανοί) напрямую соотносятся с аспургианами (V, 8, 17). На Боспоре в III в. н.э. известна должность «начальник аспургиан» (КБН 36; КБН 1246, 1248 – ὁ ἐπὶ τῶν Ἀσπουργιανῶν). Источники сообщают о существовании на рубеже эр объединения аспургиан, которые находились на службе боспорских царей, а также о формировании в должностной номенклатуре Боспора позиции «начальник аспургиан», которая существовала в 220-е (КБН 1246, 1248) и 270-е гг. (КБН 36; Яйленко 2015. С. 436–437). С аспургианами некоторые исследователи связывают крепости I в. до н.э., расположенные на территории от Фанагории до Горгии (Сокольский 1975. С. 21–29), в т.ч. и т.н. резиденцию Хрисалиска (Сокольский 1975. С. 28–29). Трудно сказать, как долго сохранялась группа аспургиан как отдельное объединение, хотя наличие начальника аспургиан может быть свидетельством их долгого существования. Судя по тому, что начальник аспургиан Зенон, сын Фанна, был и пресбевтом Танаиса (КБН 1246, 1248), а Фанн, сын Сакла, был хилярхом и начальником аспургиан (и упомянут третьим в этом важном списке КБН 36), эта должность предполагала военный функционал и контроль военных групп на службе Боспора.

**Psaccani.** Псакканы показаны на Певтингеровой карте дважды, красным и черным (TR IX, 3; IX, 4; илл. 4). Они располагаются примерно в низовьях Кубани. Псакканы сближаются с псаханами конца I – начала II в. н.э. (КБН 1048; Яйленко 2015). Также территориально и по названию их сближают с песами (Ψησοί) первой половины IV в. до н.э. из титулатуры Левкона I (КБН 6, 6а, 1037, 1038) и песами I в. из титу-

латуры Аспурга (КБН 39, 40). Упоминает псесов (псессиев) Птолемей (Geogr. V, 9, 17–18): «Между Меотийским озером и Гиппийскими горами, после сиракенов – псесии (Ψήσιοι), затем фатеи меоты (Θατείς Μαϊῶται), ниже которых тирамбы, затем — астуриканы» (Ἀστούρικανοί, leg. Ἀστούριανοί)».

Значение этнонима ‘псакканы’, как и ‘псеханы’ и ‘псессы’, по мнению В.П. Яйленко, – «обитатели низовий, речных долин» (Яйленко 2015. С. 439). Эту точку зрения поддерживает С.Р. Тохтасьев, связывая это название с праадыгским, праабазинским, праубыхским или праабхазским языками (Тохтасьев 2017. С. 206–207). Этим псеханы отличаются от меотов, вопрос о этноязыковой принадлежности которых – предмет дискуссий (Там же. С. 148–162).

**Меоты.** У северо-западного угла Меотиды на карте мы видим название «meote» (TR VIII, 1; Подосинов 2002. С. 309–310; илл. 3. Общую характеристику этого термина и литературу см.: Каменецкий 2011; Тохтасьев 2017. С. 148–162). Термин «маиты» или «все маиты» боспорских надписей обозначает совокупность неких племен, обитавших по восточному берегу Азовского моря (Тохтасьев 2017. С. 185).

Однако в Северо-Западном Приазовье не было оседлого населения в античную эпоху. Это место на карте в реальности, на мой взгляд, отображает северо-восточный угол Меотиды. Эти «meote» – донские меоты. В высшей степени схематическом отображении Меотиды, которая не соединяется с Черным морем, такое положение донских меотов вполне логично. На карте они находятся на правом берегу Танаиса, что соответствует реалиям Нижнего Дона, где большинство меотских поселений находилось на правом берегу Дона – от Кобяково до Мокрочалтырского городища (на левом берегу – только поселения Крепостное и Подазовское, оставленные жителями во II в. н.э.) (илл. 1). С середины III в. н.э. меотские поселения на Нижнем Дону были разрушены и оставлены жителями (Танаис был разрушен пожаром в 250–251 гг., и меотские поселения по данным раскопок на городищах и некрополях разрушены примерно в это же время). И хотя некоторые данные позволяют предположить, что жизнь могла продолжиться на остатках поселений, но уже далеко не в тех масштабах. И опять же, массового материала позже середины III в. нет.

Фактически это, если моя интерпретация верна, единственное прямое сообщение о донских меотах. Использование имени меотов для населения нижнедонских городищ первых веков нашей эры – результат интерпретации археологических комплексов, явно связанных с меотами Кубани – Приазовья. Есть еще косвенные данные Страбона, который говорит о меотах до Танаиса (XI, 2, 4), и информация Плиния Старшего

(NH IV, 88). Кстати, важно отметить, что у Плиния меоты располагаются по северному побережью Меотиды, как и на Певтингеровой карте. Но И.С. Каменецкий объясняет это тем, что у Плиния смещен Гипанис-Кубань, и вслед за Кубанью сместились меоты (Каменецкий 2011. С. 169).

**Alani** на Певтингеровой карте упоминаются только раз (TP VIII, 3; илл. 4) в предгорьях Кавказа прямо над первым по очереди кавказским хребтом карты. Это название можно связать с кавказскими аланами – здесь зарождалась Кавказская Алания. Формирование аланской культуры Северного Кавказа происходит в среднесарматское время на основе культуры оседлого и кочевого населения региона с участием среднесарматского миграционного импульса. Ее происхождение связано с миграцией в регион носителей среднесарматской культуры и их смешением с местным населением, носителями культурной традиции Чегем-Манаскент, которая существовала здесь во II в. до н.э. – I в. н.э. (Малашев, Маслов 2021). Здесь происходит во II–IV вв. н.э. оседание кочевников и возникает самобытная аланская археологическая культура раннего этапа. Эти события определили тенденции развития Центрального Предкавказья на следующее тысячелетие. Новейшие исследования позволяют отсчитывать процесс формирования этой культуры со II в. н.э. В III в. Алания представляла собой значительную силу (Малашев 2014). Аланы Певтингеровой карты – это первое, по всей видимости, надежное упоминание кавказских аланов в источниках.

**Названия вне контекста.** На Певтингеровой карте мы встречаем целую серию названий, чья идентификация затруднена. Это гапаксы, а также названия, которые настолько искажены рукой переписчика, что их трудно надежно идентифицировать.

У реки Танаис обращает на себя внимание загадочное название «**Tanasis. Galatie**» (TP VII, 5; Подосинов 2002. С. 309, 338–339; илл. 2). Это или название народа, или название реки. С чем связано название, близкое имени кельтов (*Galatie*)? Археологических и исторических реалий для этого названия в настоящее время нет. Археология и письменная традиция, связанные с кельтами в Северо-Западном Причерноморье, датируются III в. до н.э., хотя некоторые элементы латенской культуры появляются в степной зоне и позднее (подробнее по теме см.: Казакевич 2015).

*Tanasis* сближают с именем танаитов, известных нам в разные эпохи. О танаитах сообщают Плиний Старший (NH VI, 22); Птолемей (Geogr. III, 5, 24); Аммиан Марцеллин (XXXI, 3), а также боспорские надписи (КБН 39, 40). Танаиты в этих источниках – скорее этническое наименование. Также есть танаиты – члены гражданской общины Танаиса, разделенной

на танаитов и эллинов. Впервые упоминание архонта танаитов встречается в надписи 188 г. (КБН 1242), танаиты и их архонты упоминаются в официальных строительных надписях (КБН 1242, 1243, 1245–1251а, 1256, 1258) и в посвящении пресбевта (КБН 1237). Впрочем, термин может быть и географическим – производным от названия реки. Например, Сенека использует для амазонки эпитет «танаитянка, или меотиянка», имеющий у него, очевидно, географическое содержание (Sen. Thyestes 401). Но такое сближение ненадежно, особенно в связи с галатами рядом.

В районе Дона мы видим название **Saurica** (ТР VIII, 2). Саурика объясняется как вариант написания Таврики или название одного из народов, например, **Sorices** на правом берегу Днепра (ТР VIII, 2), или *Σαυάροι* Птолемея (III, 5, 10), или *Suagices* Равеннского Анонима (IV, 4) (см.: Подосинов 2002. С. 340, 343).

Рядом с ними – **Manirate** (ТР VIII, 1; илл. 2), **Cannate** (ТР VIII, 2; илл. 3) и ряд других названий без контекста. Трудно как-то прокомментировать такое название, как «Cannate» Певтингеровой таблицы. Предлагаемое чтение «Tanaitae» спорно (ТР VIII, 2; Подосинов 2002. С. 352).

**Отсутствующие названия.** Следует обратить внимание на те названия, что отсутствуют на ТР. Конфигурация названий и их расположение позволяет ограничить ситуацию, и мы сможем датировать отдельные части карты.

На карте нет готов, чьи походы в середине III в. всколыхнули политическую ситуацию на Дунае и Балканах. В действительности известный как черняховская культура конгломерат народов, среди которых германцы играли лидирующую роль, не мог не оставить следов на карте с середины III в. н.э. и до 370-х гг.

Нет на карте и гуннов. Орозий в своем произведении говорит под 379 г. о трех великих скифских народах – готах, гуннах, аланах (Oros. Hist. I, 2, 53). Гунны, появившиеся к этому времени, заявили о себе как о мощной группировке. В другом месте Орозий говорит под 417 г. о Германии, Дакии (Готии), Алании, что показывает нам значение Алании в системе координат варварских стран для античного автора (Oros. Hist. VII, 34, 5).

И здесь следует еще раз обратить внимание на аланов. Аланы – это новый этноним, проникший в Европу в I в. н.э. Аланов на Нижнем Дону фиксирует в I в. н.э. Иосиф Флавий (De bello Iud. VII, 7, 4). Также есть аланы у Птолемея, где они называются в числе великих народов и находятся, кстати, рядом с гамаксобиями, предполагаемыми аорсами (III, 5, 19). В пантикапейском энкомии боспорского государственного и военного деятеля времени Савромата I (по мнению С.Ю. Сапрыкина) упоминаются несколько царей у аланов (Сапрыкин, Парфенов 2012. С. 169).

Для позднесарматской эпохи ситуация известна намного хуже. В середине II в. н.э. среднесарматская культура сменяется позднесарматской. Эта смена культур сопровождается серией военных акций, самая известная из которых – разгром Танаиса в середине II в. н.э. Через сто лет ситуация в Подонье снова меняется – в середине III в. на смену носителям позднесарматской культуры приходят группы кочевников из Центрального Предкавказья, носители аланской культуры (Малашев 2009). Для IV в. в Подонье Аммианом Марцеллином отмечены аланы-танаиты (XXXI, 3, 1), генетически связанные с аланской культурой.

Но на Певтингеровой карте нет аланов, бывших с середины I по середину II в. в Подонье, и нет аланов-танаитов, которые появляются в Подонье в середине III в. н.э. из Предкавказья. Нет здесь и европейских аланов, которых А.В. Симоненко локализует в Нижнем Подунавье (Аmm. Marc. XXII, 8, 42; Симоненко 2001).

**Версия датировки карты.** Изменчивость этнической и политической ситуации в степной зоне Европы позволяют датировать информацию на Певтингеровой карте. Эту информацию я отразил в таблице (илл. 5), показав те народы, что были отражены на карте, и те, которых на ней не оказались.

Меоты на Нижнем Дону существовали с рубежа эр до середины III в. н.э. Аланы не присутствовали в Северном Причерноморье с середины II в. по середину III в. Роксоланы между Карпатами и Днепром находились с середины I в. по примерно середину III в. Кавказские аланы могли появиться на карте не ранее II в., а, скорее, ближе к его концу.

Карта показывает нам ситуацию не I в. н.э., поскольку мы видим группу сарматских названий в Центральной Европе. Эта ситуация сложилась позже. Ключевым маркером является отсутствие аорсов/амаксобиев в Северном Причерноморье и Подонье-Поволжье, где они занимали важные позиции в I в. до н.э. – I в. н.э. – а на карте только на Кавказе два упоминания и где-то в Центральной Европе. Также нет аланов в Северном Приазовье, которые стали играть здесь значительную роль со второй половины I в. н.э.

Также однозначно на карте отражена ситуация не IV в. н.э. На карте нет готов, аланов-танаитов и более поздних гуннов.

Все эти данные позволяют мне предположить, что для Северного Причерноморья и Приазовья на карте показано расположение народов между серединой II – серединой III в. н.э., может быть, даже скорее между рубежом II–III вв. н.э. и первой половиной III в. н.э.

Этническую картину позволяют дополнить и выстроить археологические реалии. Донские меоты, вернее, носители донского варианта меотской культуры (илл. 1), хорошо известны по городищам и некрополям Нижнего Дона. Кавказские аланы тоже известны в первую очередь как



яркий археологический феномен, отраженный в существовании десятков мощных городищ Центрального Предкавказья со II по IV в. н.э.

Смена культур в степи – в середине II в. – от среднесарматской к позднесарматской – не могла не изменить номенклатуру названий в степной зоне, и середина III в. – переход от позднесарматской к новой в Подонье и начало формирования черняховской культуры в Северо-Западном Причерноморье.

В целом предложенная мною реконструкция датировки этих частей ТР носит характер гипотезы. Специфика и эклектичность этого источника заставляют нас быть осторожными в оценке этих данных. Правомерность такой датировки и этнической реконструкции покажут дальнейшие исследования.

**Ракурс рассмотрения Северного Причерноморья на Певтингеровой карте.** Так что же нам дают данные по Северному Причерноморью – это случайный набор названий, вырванных из контекста, например, из литературы, или же за этими сведениями есть какая-то система?

Если посмотреть на пункты Певтингеровой карты, нанесенной на гугл-карту (*Omnes Viae* 2022), можно отчетливо увидеть, что центральная идея карты – всеобъемлющий итинерарий, связки дорог Римской империи и Востока. Главную идею карты показывает плотность информации на дорожной сетке, на которой сосредоточены в основном 3500 названий и 555 виньеток, даже за пределами Римской империи. В этом плане то, что лежит за пределами дорожной сетки, – окраина карты, ее периферия, не столь значимая, на которой нанесены какие-то маркеры, связывающие ее с предшествующей литературной традицией.

Любопытно взглянуть на города Северного Причерноморья, которые в данном случае я не рассматриваю подробно (это требует отдельного исследования, как и название *Bosforani*: Podossinov 2020. S. 224–225). На карте мы видим Калос Лимен, Нимфей, Фанагорию. Но при этом отсутствие таких городов, как Ольвия, Херсонес, Пантикапей связано, возможно, с тем, что города, не соединенные сетью дорог со всей картой, размещались несистемно.

По всей видимости, автор заполнил пространство периферии ойкумены значимыми названиями, но источником была не литература, а более современные данные. Автор отдал дань традиции («рвы, вырытые рабами скифов» – VIII, 1; «река Танаис, что разделяет Азию и Европу» – VII, 5), но не более. Мы здесь не видим дежурного перечисления народов Северного Причерноморья, как у Аммиана Марцеллина, сообщающего о нервиях, антропофагах, меланхленах, гелонах и агафирсах (XX, 8, 31; XXXI, 2, 14–16).

Вообще, степная зона, как таковая, наполнена гапаксами и непонятными названиями. Узнается только северо-западная часть Причерноморья.



рья с роксоланами и прилегающими частями скорее уже Центральной Европы с обилием двойных сарматских названий, и территория Приазовья с традиционными здесь сираками, аспургианами, псакканами. По всей видимости, автор редакции III в. стремился заполнить пространство периферии ойкумены актуальными сведениями, но не слишком детально углубляясь в проблемы тех регионов, куда дорожная сетка не доходила.

#### ЛИТЕРАТУРА / REFERENCES

- Балахванцев А.С., Беглова Е.А.* Арифарн – царь фатеев или сираков? // Боспорский феномен: население, языки, контакты. СПб., 2011. С. 575–579. [*Balakhvancev A.S., Beglova E.A.* Arifarn – car' fateev ili sirakov? (Arifarn – rex fateev or sirakov?) // *Bosporskij fenomen: naselenie, yazyki, kontakty.* St-Petersburg, 2011. S. 575–579.]
- Вдовченков Е.В.* Социальная история сарматов Нижнего Подонья. М., 2018. [*Vdovchenkov E.V.* Social'naya istoriya sarmatov Nizhnego Podon'ya (Social history of the Sarmatians of the Lower Don region). Moscow, 2018.]
- Вдовченков Е.В.* Lupiones Sarmate Певтингеровой карты – еще одна версия происхождения названия // Homo omnium horarum: Сб. ст. в честь 70-летия А.В. Подосинова / Под ред. А.В. Белоусова, Е.В. Илюшечкиной. М., 2020. С. 134–140. [*Vdovchenkov E.V.* Lupiones Sarmate Pevtingerovoj karty – eshche odna versiya proiskhozhdeniya nazvaniya (Lupiones Sarmate of the Peutinger map – another version of the origin of the name) // *Homo omnium horarum: Sbornik statej v chest' 70-letiya A.V. Podossinova / Ed. A.V. Belousov, E.V. Ilyushechkina.* Moscow, 2020. S. 134–140.]
- Иванчик А.И.* Накануне колонизации. Северное Причерноморье и степные кочевники VIII–VII вв. до н.э. в античной литературной традиции: фольклор, литература и история. Берлин; М., 2005. [*Ivanchik A.I.* Nakanune kolonizacii. Severnoe Prichernomor'e i stepnye kochevniki VIII–VII vv. do n.e. v antichnoy literaturnoy tradicii: fol'klor, literatura i istoriya (On the eve of colonization. The Northern Black Sea region and steppe nomads of the VIII–VII centuries BC in the ancient literary tradition: folklore, literature and history). Berlin; Moscow, 2005.]
- Казакевич Г.* Східні кельти: культури, ідентичності, історіографічні конструкції. Київ; Вінниця, 2015. [*Kazakevich G.* Skhidni kel'ti: kul'turi, identichnosti, istoriografichni konstrukcii (Eastern Celts: cultures, identity, historiographical constructions). Kiïv; Vinnicya, 2015.]
- Каменецкий И.С.* История изучения меотов. М., 2011. [*Kameneckij I.S.* Istoriya izucheniya meotov (The history of the study of Meots). Moscow, 2011.]

- Кнабе Г.С.* Корнелий Тацит. Время. Жизнь. Книги. М., 1981. [*Knabe G.S. Kornelij Tacit. Vremya. Zhizn'. Knigi* (Cornelius Tacitus. Time. Life. Books). Moscow, 1981.]
- Корпус боспорских надписей. М., 1965. [*Korpus bosporskikh nadpisej* (The corpus of Bosporan inscriptions). Moscow, 1965.]
- Малашев В.Ю.* Позднесарматская культура: верхняя хронологическая граница // РА. 2009. № 1. С. 47–52. [*Malashev V.Yu. Pozdnesarmatskaya kul'tura: verkhnaya khronologicheskaya granica* (Late Sarmatian culture: upper chronological boundary) // *Rossiyskaya arkheologiya*. 2009. № 1. S. 47–52.]
- Малашев В.Ю.* Аланская культура Северного Кавказа: проблема ранней государственности у населения региона во II–IV вв. н.э. // КСИА. 2014. Вып. 234. С. 72–83. [*Malashev V.Yu. Alanskaya kul'tura Severnogo Kavkaza: problema rannej gosudarstvennosti u naseleniya regiona vo II–IV vv. n. e.* (Alanian culture of the North Caucasus: the problem of early statehood among the population of the region in the II–IV centuries AD) // *Kratkiye soobshcheniya Instituta arkheologii*. 2014. Вып. 234. S. 72–83.]
- Малашев В.Ю., Маслов В.Е.* Курганы-кладбища центральных и восточных районов Северного Кавказа III в. до н.э. – начала (первой половины) II в. н.э. (памятники типа Чегем-Манаскент) // Нижневолжский археологический вестник. 2021. Т. 20. № 2. С. 81–132. [*Malashev V.Yu., Maslov V.E. Kurgany-kladbishcha central'nykh i vostochnykh rajonov Severnogo Kavkaza III v. do n.e. – nachala (pervoy poloviny) II v. n.e. (pamyatniki tipa Chegem-Manaskent)* (Burial mounds of the central and eastern regions of the North Caucasus of the III century BC – the beginning (first half) of the II century AD (monuments of the Chegem-Manaskent type)) // *Nizhnevolzhskiy arkheologicheskij vestnik*. 2021. T. 20. N 2. S. 81–132.]
- Мачинский Д.А.* Некоторые проблемы этнографии восточноевропейских степей во II в. до н.э. – I в. н.э. // АСГЭ. 1974. Вып. 16. С. 122–132. [*Machinskiy D.A. Nekotorye problemy etnografii vostochnoevropejskikh stepej vo II v. do n.e. – I v. n.e.* (Some problems of ethnography of the Eastern European steppes in the II century BC – I century AD) // *Arkheologicheskij sbornik Gosudarstvennogo Ermitazha*. 1974. Вып. 16. S. 122–132.]
- Медведев А.П.* О греко-сарматах позднеантичной Фанагории // Нижневолжский археологический вестник. 2009. № 10. С. 237–250. [*Medvedev A.P. O greko-sarmatakh pozdneantichnoj Fanagorii* (About the Greco-Sarmatians of Late Antique Phanagoria) // *Nizhnevolzhskiy arkheologicheskij vestnik*. 2009. N 10. S. 237–250.]
- Подосинов А.В.* Восточная Европа в римской картографической традиции. Тексты, перевод, комментарий. М., 2002. [*Podossinov A.V. Vostochnaya Evropa v*

rimskoj kartograficheskoj tradicii. Teksty, perevod, kommentarij (Eastern Europe in the Roman Cartographic tradition. Texts, translation, commentary). Moscow, 2002.]

*Подосинов А.В.* К вопросу о времени создания Певтингеровой карты // ВДИ. 2016. Т. 76. № 4. С. 938–955. [*Podossinov A.V.* К вопросу о времени созданија Pevtingerovoy karty (On the question of the time of creation of the Peutinger map) // *Vestnik drevney istorii*. 2016. Т. 76. № 4. С. 938–955.]

*Ратманн М.* Певтингерова карта: состояние вопроса и перспективы дальнейшего исследования // *Аристей*. 2015. Т. 12. С. 98–131. [*Ratmann M.* Pevtingerova karta: sostoyanie voprosa i perspektivy dal'nejshego issledovaniya (Peutinger's map: the state of the issue and prospects for further research) // *Aristeas*. 2015. Т. 12. S. 98–131.]

*Ростовцев М.И.* Скифия и Боспор. Критический обзор памятников литературных и археологических. Л., 1925. [*Rostovcev M.I.* Skifiya i Bospor. Kriticheskij obzor pamyatnikov literaturnykh i arkheologicheskikh (Scythia and Bosphorus. Critical review of literary and archaeological monuments). Leningrad, 1925.]

*Сапрыкин С.Ю., Парфенов В.Н.* ΚΑΙΣΑΡ Ο ΤΟΤΕ энкомия из Пантикапея: Домициан или Коммод? // ВДИ. 2012. № 1 (280). С. 163–182. [*Saprykin S.Yu., Parfenov V.N.* ΚΑΙΣΑΡ Ο ΤΟΤΕ enkomiya iz Pantikapeya: Domician ili Kommod? (The Encomium from Panticapaеum: Domitian or Commodus?) // *Vestnik drevney istorii*. 2012. N 1 (280). S. 163–182.]

*Сидоренко В.А.* Фрагмент декрета римского времени из средневековой базилики под Мангупом // МАИЭТ. Симферополь, 1996. Вып. V. С. 35–59. [*Sidorenko V.A.* Fragment dekreta rimskogo vremeni iz srednevekovoj baziliki pod Mangupom (Fragment of the decree of the Roman time from the medieval basilica near Mangup) // *Materialy po arkheologii, istorii i etnografii Tavrii*. Simferopol, 1996. Vyp. V. S. 35–59.]

*Симоненко А.В.* Особенности раннесарматской культуры Северного Причерноморья // Проблемы сарматской археологии и истории. Раннесарматская культура: формирование, развитие, хронология. Ч. 1. Самара, 2000. С. 158–164. [*Simonenko A.V.* Osobennosti rannesarmatskoj kul'tury Severnogo Prichernomor'ya (Features of the Early Sarmatian culture of the Northern Black Sea region) // *Problemy sarmatskoj arkheologii i istorii*. Rannesarmatskaya kul'tura: formirovanie, razvitiye, khronologiya. Ch. 1. Samara, 2000. S. 158–164.]

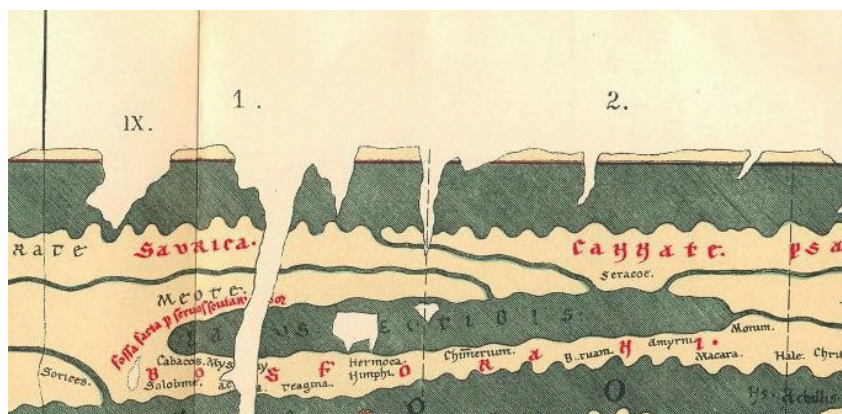
*Симоненко А.В.* Европейские аланы и аланы-танаиты в Северном Причерноморье // РА. 2001. № 4. С. 77–91. [*Simonenko A.V.* Evropejskie alany i alany-tanaity v Severnom Prichernomor'е (European Alans and Alans-Tanaites in the Northern Black Sea region) // *Rossiyskaya arkheologiya*. 2001. N 4. S. 77–91.]

*Сокольский Н.И.* Крепость аспургиан на Боспоре // КСИА. 1975. Вып. 143. С. 21–30. [*Sokol'skij N.I.* Krepost' aspurgian na Bospore (Aspurgian fortress on

- the Bosphorus) // *Kratkiye soobshcheniya Instituta arkheologii*. 1975. Vyp. 143. S. 21–30.]
- Тохтасьев С.Р.* Варварские племена, соседи греческих городов Боспора // *Scripta antiqua*. Вопросы древней истории, филологии, искусства и материальной культуры. М., 2017. Т. VI. С. 135–279. [*Tokhtas'ev S.R.* Varvarskie plemena, sosedi grecheskikh gorodov Bospora (Barbarian tribes, neighbors of the Greek cities of Bosphorus) // *Scripta antiqua*. Voprosy drevnej istorii, filologii, iskusstva i material'noj kul'tury. Moscow, 2017. T. VI. S. 135–279.]
- Трубачев О.Н.* Этногенез и культура древнейших славян. Лингвистические исследования. М., 2003. [*Trubachev O.N.* Etnogenez i kul'tura drevnejshikh slavyan. Lingvisticheskie issledovaniya (Ethnogenesis and culture of the ancient Slavs. Linguistic research). Moscow, 2003.]
- Шрамм Г.* Реки Северного Причерноморья: Историко-филологическое исследование их названий в ранних веках. М., 1997. [*Schramm G.* Reki Severnogo Prichernomor'ya: Istoriko-filologicheskoye issledovaniye ikh nazvaniy v rannikh vekakh (Rivers of the Northern Black Sea Region: Historical and Philological Study of Their Names in the Early Centuries). Moscow, 1997.]
- Яйленко В.П.* Топонимика и этнонимия античного Боспора // ДБ. 2015. Т. 19. С. 386–458. [*Yajlenko V.P.* Toponimika i etnonimiya antichnogo Bospora (Toponymy and ethnonymy of the ancient Bosphorus) // *Drevnosti Bospora*. 2015. T. 19. S. 386–458.]
- Яценко С.А.* Об этносе – противнике Плавтия Сильвана в Северо-Западном Причерноморье около 62 г. н.э. // Международные отношения в бассейне Черного моря в древности и средние века. Мат-лы IX междунар. научн. конференции. Ростов-на-Дону, 2001. С. 115–117. [*Yacenko S.A.* Ob etnose – protivnike Plavtiya Sil'vana v Severo-Zapadnom Prichernomor'e okolo 62 g. n.e. (About the ethnos – opponent of Plautius Silvanus in the North-Western Black Sea region around 62 AD) // *Mezhdunarodnye otnosheniya v bassejne Chernogo morya v drevnosti i srednie veka*. Materialy IX mezhdunarodnoj nauchnoj konferencii. Rostov-na-Donu, 2001. S. 115–117.]
- OmnesViae: Roman Routeplanner*. URL: <https://omnesviae.org/> (дата обращения 29.12.2022)
- Podossinov A.V.* Osteuropa auf der Tabula Peutingeriana: einige Beobachtungen zu der kartographischen Technik und Nomenklatur // *Orbis terrarum. Zeitschrift für historische Geographie der Alten Welt*. 2020. Bd. 17 (2019). S. 185–240.
- Weber E.* Die Datierungen des antiken Originals der Tabula Peutingeriana // *Orbis Terrarum. Zeitschrift für historische Geographie der Alten Welt*. 2016. Bd. 14 (2016). S. 229–258.



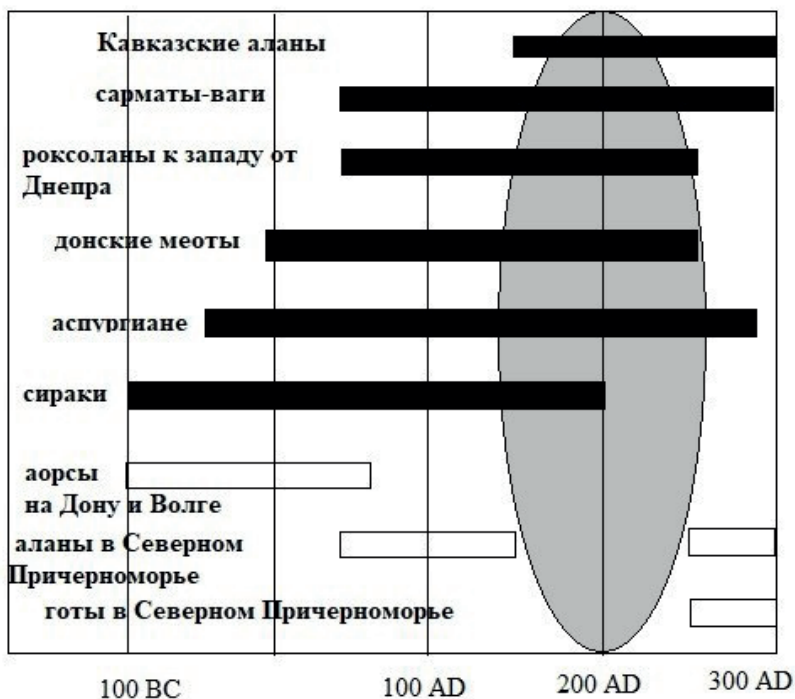




Илл. 3. Певтингерова карта. Меотийское озеро (IX, 1 – IX, 2)  
 (<https://www.tabula-peutingermana.de/tabula.html?segm=8>).  
 Fig. 3. Peutingerman's map. The Meotian Lake (IX, 1 – IX, 2)  
 (<https://www.tabula-peutingermana.de/tabula.html?segm=8>).



Илл. 4. Певтингерова карта. Псакканы, аспургианы, аланы (IX, 2 – IX, 4)  
 (<https://www.tabula-peutingermana.de/tabula.html?segm=8>).  
 Fig. 4. Peutingerman's map. Psaccans, aspurgians, alans (IX, 2 – IX, 4)  
 (<https://www.tabula-peutingermana.de/tabula.html?segm=8>).



Илл. 5. Народы Северного Причерноморья, присутствующие на Певтингеровой карте (черный цвет) и отсутствующие (белый цвет). Серым выделено предполагаемое время редакции информации Певтингеровой карты о Северном Причерноморье.

Fig. 5. Peoples of the Northern Black Sea region, present on the Peutinger map (black color), and absent (white color). The estimated time of the revision of the information of the Peutinger map about the Northern Black Sea region is highlighted in gray.

*Eugeny V. Vdovchenkov*

### THE ETHNIC SITUATION IN THE NORTHERN BLACK SEA AND AZOV SEA REGION ACCORDING TO THE TABULA PEUTINGERIANA

The purpose of the article is to determine the ethnic situation in the steppe zone of the Northern Black Sea and the Azov Sea according to the Tabula Peutingeriana and to date this information. The article avoids the cities of the Bosphorus and the North Caucasus. Changes of the ethnic and political situation in the steppe zone of Europe under the influence of migrations of nomads and other peoples (for example, Goths) permit to date the information on the Tabula Peutingeriana. The attention is mostly paid to the locations of such peoples as Roxolani, Sarmatians of Central



Europe, Maeotians, Caucasian Alans. At the same time such ethnonyms like Siraces, Aspurgiani, Psaccani, being in accordance with anticient tradition, prevent narrowing the chronological framework of the Tabula's data. The Maeotians of the Lower Don existed from the boundary of the two eras till the middle of the 3<sup>rd</sup> century. The Roxolani dwelled between the Carpathian Mountains and the Dnieper from the middle of the 1st century to about the middle of the 3<sup>rd</sup> century. Caucasian Alans could not appear on the Tabula earlier than the 2<sup>nd</sup> century. Archeological realities permit to supplement and arrange the ethnic situation. Also, the author draws attention to the peoples which are not present on the Tabula Peutingeriana, such as Goths, Alans and Aorsi in the Northern Black Sea, and Huns. All these data permit to suggest that the Tabula shows the location of the peoples of the Northern Black Sea and the Azov Sea between mid-2<sup>nd</sup> and mid-3<sup>rd</sup> centuries or maybe rather between the boundary of the 2<sup>nd</sup>/3<sup>rd</sup> centuries and the first half of the 3<sup>rd</sup> century. One can clearly see that the central idea of the Tabula Peutingeriana is its being a comprehensive itinerary, a bunch of the roads connecting the Roman Empire and the Orient. Therefore, everything behind the road net, the Tabula's edge, its periphery, is not very important. Its source was not a literary tradition (like in the case of Ammianus Marcellinus' work), but rather more contemporaneous data. Apparently, the author of the version of the 3<sup>rd</sup> century desired to fill the space of the oikumene with relevant information, but did not delve into the information on the regions distant from the road net.

*Keywords:* Tabula Peutingeriana, ethnicities, nomads, Sarmatians, Maeotians, Alans, date, antient cartography, Northern Black Sea, Azov Sea

DOI: 10.32608/1560-1382-2023-44-331-353